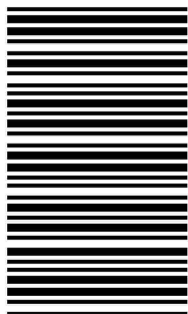


کد کنترل

918

A



918A

صبح جمعه

۱۳۹۸/۱۰/۶

دفترچه شماره ۱ از ۱



جمهوری اسلامی ایران
وزارت علوم، تحقیقات و فناوری
سازمان سنجش آموزش کشور

... در کار کارگزاریان بنگر و آنان را با آزمودن به کار گمار و به
میل خود و بی مشورت دیگران آنها را سرپرست کاری مکن ...
از نامه حضرت علی(ع) به مالک اشتر

آزمون متقاضیان کارشناسی رسمی دادگستری سال ۱۳۹۸

رشته امور وسائط نقلیه موتوری زمینی - ویژه افسران (کد رشته ۲۱۱)

تعداد سؤال: ۶۰

مدت پاسخگویی: ۱۰۰ دقیقه

عنوان مواد امتحانی، تعداد و شماره سؤالها

ردیف	مواد امتحانی	تعداد سؤال	از شماره	تا شماره
۱	مجموعه سؤالات رشته امور وسائط نقلیه موتوری زمینی - ویژه افسران	۶۰	۱	۶۰

استفاده از ماشین حساب مجاز نیست.

این آزمون نمره منفی دارد.

حق چاپ، تکثیر و انتشار سؤالات به هر روش (الکترونیکی و ...) پس از برگزاری آزمون، برای تمامی اشخاص حقیقی و حقوقی تنها با مجوز این سازمان مجاز می باشد و با متخلفین برابر مقررات رفتار می شود.

۱۳۹۸

دی ماه

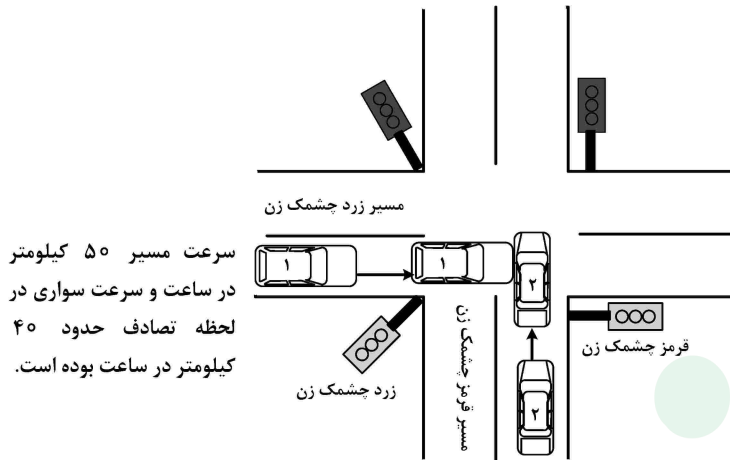
* داوطلب گرامی، عدم درج مشخصات و امضا در مندرجات جدول ذیل، به منزله عدم حضور شما در جلسه آزمون است.

اینجانب با شماره داوطلبی با آگاهی کامل، یکسان بودن شماره سندلی خود با شماره داوطلبی مندرج در بالای کارت ورود به جلسه، بالای پاسخنامه و دفترچه سؤالات، نوع و کد کنترل درج شده بر روی دفترچه سؤالات و پایین پاسخنامه ام را تأیید می‌نمایم.

امضا:

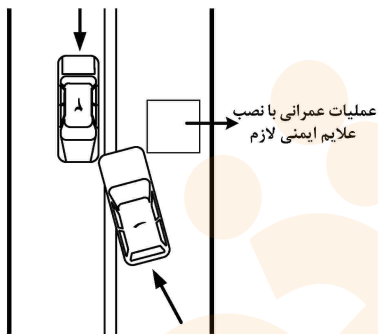
- ۱- از اتومبیلی در صحنه تصادف، ۲۰ متر خط ترمز به جای مانده است. چنانچه ضریب اصطکاک جاده ۰٫۷۵ باشد، سرعت اتومبیل قبل از تصادف چند کیلومتر در ساعت است؟ (شتاب ثقل ۹٫۸۱ است.)
- | | |
|--------|----------|
| (۱) ۵۱ | (۲) ۶۱٫۲ |
| (۳) ۶۵ | (۴) ۷۰ |
- ۲- افت قیمت به چه قسمتهایی از خودرو که خسارت دیده است، تعلق می‌گیرد؟
- | | |
|---------------------------|-----------------------------|
| (۱) بدنه (استراکچر) خودرو | (۲) کل بدنه خودرو و متعلقات |
| (۳) سپر و چراغ | (۴) سامانه تعلیق و ایمنی |
- ۳- آیا افت قیمت، مشمول ماده ۸ قانون بیمه اجباری خسارت وارده به شخص ثالث است یا خیر؟ استناد قانونی آن چیست؟
- | | |
|---|---|
| (۱) بلی، ماده ۲ قانون رسیدگی فوری به تصادفات | (۲) بلی، نظریه مشورتی اداره کل حقوقی دادگستری |
| (۳) خیر، مشمول خسارت به خودرو می‌شود و مشمول افت قیمت نمی‌گردد. | (۴) بلی، ماده ۲ قانون رسیدگی فوری به تصادفات و نظریه مشورتی اداره کل حقوقی دادگستری |
- ۴- کدام مورد در خصوص حداکثر میزان افت قیمت مشمول یک خودرو، صحیح است؟
- | | |
|--------------------------------|------------------------|
| (۱) ۵۰٪ قیمت روز خودرو | (۲) ۲۰٪ قیمت روز خودرو |
| (۳) تا مبلغ ۱,۰۰۰,۰۰۰,۰۰۰ ریال | (۴) ۳۰٪ قیمت روز خودرو |
- ۵- ارزش یک خودروی سواری ۵,۰۰۰,۰۰۰,۰۰۰ ریال است که در تصادف، میزان ۹۰۰,۰۰۰,۰۰۰ ریال خسارت دیده است. قدرالسهم راننده مقصر نسبت به پرداخت خسارت، چند ریال است؟
- | | |
|-----------------|--|
| (۱) ۹۰۰,۰۰۰,۰۰۰ | (۲) ۴۵۰,۰۰۰,۰۰۰ |
| (۳) ۳۲۴,۰۰۰,۰۰۰ | (۴) مابقی مبلغ پس از کسر بیمه شخص ثالث |
- ۶- تعریف خودروی متعارف چیست و میزان آن در سال ۹۸ چند ریال است؟
- | | |
|---|---|
| (۱) خودرویی است معادل بالاترین قیمت خودروی تولید داخل - ۳,۶۰۰,۰۰۰,۰۰۰ | (۲) خودرویی است معادل بالاترین قیمت خودروی تولید داخل - ۱,۸۰۰,۰۰۰,۰۰۰ |
| (۳) خودرویی است که قیمت آن کمتر از ۵۰٪ سقف تعهدات بدنی است که در ابتدای هر سال مشخص می‌شود. - ۱,۸۰۰,۰۰۰,۰۰۰ | (۴) خودرویی است که قیمت آن معادل سقف تعهدات بدنی است که در ابتدای هر سال مشخص می‌شود. - ۳,۶۰۰,۰۰۰,۰۰۰ |

۷- با توجه به تصویر زیر، کدام مورد در خصوص راننده یا سازمان مسئول در تصادف و استناد قانونی آن، صحیح است؟



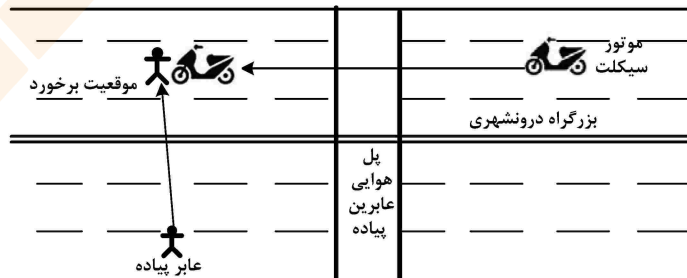
- ۱) شهرداری به علت نقض تابلویی و نقض ماده ۸۶
- ۲) سواری شماره ۱ به علت عدم رعایت بند ت ماده ۱۰۱
- ۳) سواری شماره ۲ به علت عدم رعایت بند ت ماده ۱۰۱
- ۴) به صورت مشترک و مساوی توسط دو وسیله سواری شماره ۱ به علت عدم رعایت بند ت ماده ۱۰۱ و شماره ۲ به علت عدم رعایت بند ت ماده ۱۰۱

۸- با توجه به تصویر زیر، کدام مورد در خصوص راننده مقصر و استناد قانونی آن، صحیح است؟



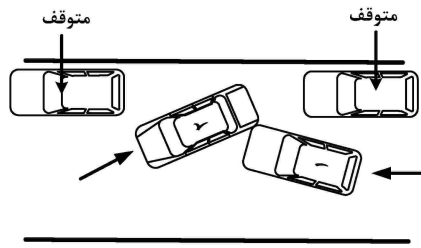
- ۱) سواری شماره ۱ - نقض ماده ۱۴۳ آیین نامه
- ۲) سواری شماره ۲ - نقض ماده ۱۴۳ آیین نامه
- ۳) سواری شماره ۱ - نقض ماده ۱۲۱ آیین نامه
- ۴) سواری شماره ۲ - نقض ماده ۱۲۱ آیین نامه

۹- با توجه به تصویر زیر، کدام مورد در خصوص فرد (افراد) مقصر در تصادف و استناد قانونی آن، صحیح است؟



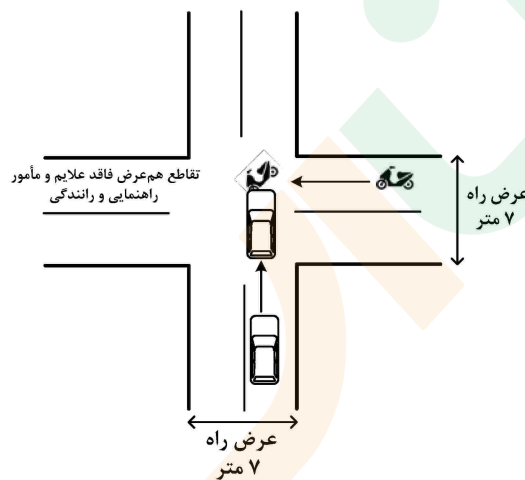
- ۱) عابر پیاده - نقض ماده ۴ قانون ایمنی راهها
- ۲) عابر پیاده - نقض بند پ ماده ۲۱۵ آیین نامه راهور
- ۳) راننده موتورسیکلت - نقض ماده ۱۸۰ آیین نامه راهور
- ۴) راننده موتورسیکلت، نقض ماده ۱۸۰ آیین نامه و عابر پیاده، نقض بند پ ماده ۲۱۵، به طور مشترک و مساوی

۱۰- با توجه به تصویر زیر، کدام مورد در خصوص راننده مقصر در تصادف و استناد قانونی آن، صحیح است؟



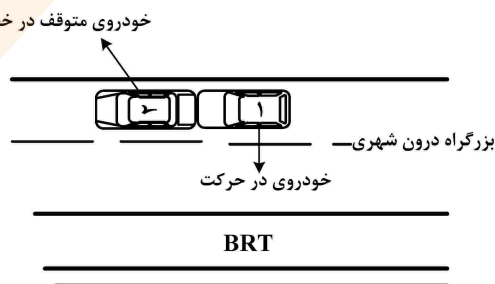
- (۱) سواری شماره ۱ - نقض ماده ۱۴۰ آیین نامه
 (۲) سواری شماره ۲ - نقض ماده ۱۴۲ آیین نامه
 (۳) سواری شماره ۱ - نقض ماده ۱۴۲ آیین نامه
 (۴) سواری شماره ۲ - نقض ماده ۱۴۰ آیین نامه

۱۱- با توجه به تصویر زیر، کدام مورد در خصوص راننده (رانندگان) مقصر در تصادف و استناد قانونی آن، صحیح است؟



- (۱) رانندگان هر دو وسیله - نقض بند «ب» ماده ۱۶۱ آیین نامه
 (۲) راننده موتورسیکلت - نقض بند «ب» ماده ۱۳۷ آیین نامه
 (۳) راننده سواری - نقض بند «الف» ماده ۱۳۷ آیین نامه
 (۴) راننده سواری - نقض بند «ب» ماده ۱۳۷ آیین نامه

۱۲- با توجه به تصویر زیر، کدام مورد در خصوص راننده (رانندگان) مقصر در تصادف و استناد قانونی آن، صحیح است؟



- (۱) خودروی شماره ۲ - نقض ماده ۱۵۹
 (۲) خودروی شماره ۱ - نقض ماده ۱۸۰
 (۳) به صورت مشترک و مساوی، شماره ۱ نقض ماده ۱۸۰ و شماره ۲ نقض ماده ۱۵۹
 (۴) به صورت مشترک و مساوی - نقض ماده ۱۸۰ از جانب هر دو راننده خودروهای ۱ و ۲

- ۱۳- صدور گواهینامه رانندگی وسایل نقلیه ویژه، وسایل نقلیه سبک و سنگین عمرانی و کشاورزی، با کدام مورد است؟
- (۱) کارخانجات تولید خودرو
(۲) راهنمایی و رانندگی
(۳) سازمان آموزش فنی و حرفه‌ای کشور
(۴) وزارت کار و امور اجتماعی
- ۱۴- مرجع واجد شرایط صدور گواهینامه رانندگی، کدام مورد است؟
- (۱) وزارت راه و ترابری
(۲) شرکت رهگشا
(۳) کارخانجات تولید خودرو
(۴) راهنمایی و رانندگی
- ۱۵- کدام مورد، تعریف صحیح توقف است؟
- (۱) ایست وسیله نقلیه در زمان کوتاه بدون حضور راننده
(۲) ایست وسیله نقلیه در زمان طولانی بدون حضور راننده
(۳) ایست وسیله نقلیه در زمان طولانی با حضور راننده
(۴) هرگونه توقف وسیله نقلیه در سطح راه
- ۱۶- کدام مورد، تعریف صحیح شانه راه است؟
- (۱) بخشی از بدنه راه است که در دو طرف خط‌های عبور رفت و برگشت قرار داشته و برای توقف اضطراری وسایل نقلیه به کار می‌رود.
(۲) بخشی جداشده از راه است که در امتداد آن واقع شده و برای عبور و مرور پیادگان اختصاص یافته است.
(۳) مسیری است در امتداد راه و برای توقف اضطراری وسایل نقلیه به کار می‌رود.
(۴) سطح قابل تردد و راه که برای عبور وسایل نقلیه پیش‌بینی شده است.
- ۱۷- علایم رانندگی به ترتیب اولویت کدام‌اند؟
- (۱) چراغ راهنمایی و رانندگی - فرمان پلیس - نوشته و رنگ - خط‌کشی - تابلو
(۲) نوشته و رنگ - فرمان پلیس - تابلو - چراغ راهنمایی و رانندگی - خط‌کشی
(۳) فرمان پلیس - چراغ راهنمایی و رانندگی - تابلو - خط‌کشی - نوشته و رنگ
(۴) فرمان پلیس - نوشته و رنگ - خط‌کشی - تابلو - چراغ راهنمایی و رانندگی
- ۱۸- راننده‌ای که فاقد یک پا و دارای گواهینامه رانندگی است، مجاز به رانندگی با کدام وسیله نقلیه است؟
- (۱) سواری شخصی - وانت
(۲) هر نوع وسیله نقلیه دنده اتوماتیک
(۳) وانت دنده اتوماتیک
(۴) سواری شخصی و دنده اتوماتیک
- ۱۹- شرایط عمل کردن کیسه هوای (Air bag) جلو کدام‌اند؟
- (۱) روشن بودن موتور - داشتن سرعت حداقل 50 km/h - برخورد از روبه‌رو و اطراف
(۲) بسته بودن کمربند ایمنی - روشن بودن موتور - برخورد از مقابل تا زاویه 90° درجه
(۳) روشن بودن موتور - بسته بودن کمربند ایمنی - داشتن سرعت حداقل 20 km/h - برخورد و دریافت ضربه
(۴) روشن بودن موتور - بسته بودن کمربند ایمنی - داشتن سرعت حداقل 30 km/h - برخورد از روبه‌رو تا زاویه حداکثر 30° درجه
- ۲۰- در صورت نقص سامانه ABS ترمز، چه اتفاقی می‌افتد؟
- (۱) سامانه به ترمز عادی تبدیل می‌شود.
(۲) تأثیری در ترمز ندارد.
(۳) خودرو بدون ترمز و غیرقابل توقف می‌شود.
(۴) سامانه ترمز زایل می‌شود.
- ۲۱- به ترتیب، حداکثر وزن مجاز وسایل نقلیه شاسی منفرد بر حسب تن و حداکثر طول مجاز بر حسب متر کدام‌اند؟
- (۱) ۱۹ و ۱۶
(۲) ۲۶ و ۱۸٫۳۵
(۳) ۴۰ و ۱۹
(۴) ۳۶ و ۱۷٫۵

۲۲- در سامانه ترمز بادی، نقش (Dryer) خشک کن چیست؟

- (۱) روغن کاری مدار ترمز
- (۲) تأثیری در مدار ترمز ندارد.
- (۳) جلوگیری از روغن کاری مدار ترمز
- (۴) جلوگیری از رطوبت و زنگ زدگی سوپاپ‌ها و بست‌های فلزی

۲۳- در صورت جدا شدن سیبک فرمان از مقر خود، کدام مورد اتفاق می‌افتد؟

- (۱) غربیلک فرمان آزاد می‌چرخد.
- (۲) پمپ هیدرولیک از کار می‌افتد.
- (۳) ارتباط چرخ با فرمان قطع می‌شود.
- (۴) فرمان سفت می‌شود و نیاز به قدرت بیشتر در کنترل دارد.

۲۴- دلایل فنی احراز حرکت با دنده عقب کدام‌اند؟

- (۱) موقعیت مکانی - نوع برخورد - میزان خسارت - برابری نیروها - ارتفاع برخورد دو وسیله - آثار باقیمانده بر سطح راه - موقعیت قرار گرفتن دنده - چراغ دنده عقب
- (۲) موقعیت مکانی - میزان خسارت - آثار باقیمانده بر سطح راه - برخورد عقب به جلو - خسارت وارده به جلوی خودرو
- (۳) برخورد عقب به جلو - شدت برخورد
- (۴) برخورد جلو به عقب - شدت برخورد

۲۵- کدام مورد، بیانگر فرمول شتاب است؟

$$\gamma = \frac{v_1 \pm v_2}{\sqrt{s}} \quad (۴) \quad \gamma = \frac{v_1 - v_2}{s} \quad (۳) \quad \gamma = \frac{v}{\sqrt{s}} \quad (۲) \quad \gamma = \frac{v_1 + v_2}{s} \quad (۱)$$

۲۶- کدام یک از موارد زیر، وظیفه مدلاتور (Modulator) در سامانه ترمز است؟

- (۱) تنظیم زمان و میزان ترمزگیری
- (۲) تقویت ترمز
- (۳) تقویت ترمز و تنظیم میزان ترمزگیری
- (۴) تنظیم زمان ترمزگیری

۲۷- در سامانه ترمز بادی، در صورت تخلیه باد، کدام اتفاق رخ می‌دهد؟

- (۱) تغییری در سامانه ترمز به وجود نمی‌آید.
- (۲) تا مدتی به همان حالت اولیه باقی می‌ماند.
- (۳) خودرو متوقف و چرخ‌ها قفل می‌کند.
- (۴) ترمز زایل می‌شود و فاقد ترمز می‌گردد.

۲۸- در مسیر درون‌شهری یک‌طرفه، تابلوی ورود ممنوع وجود ندارد و توسط اهالی محل کنده شده است. بین دو وسیله که یکی در مسیر مجاز و دیگری در مسیر مخالف حرکت می‌نماید، تصادف رخ می‌دهد. علت تصادف چیست و استناد قانونی آن کدام است؟

- (۱) نقص تابلویی، شهرداری مسئول است. - ماده ۹۷ آیین‌نامه
- (۲) هر دو راننده به صورت مشترک و مساوی - مواد ۱۸۰ و ۱۲۲ آیین‌نامه
- (۳) راننده‌ای که در مسیر مجاز در حرکت بوده است. - ماده ۱۸۰ آیین‌نامه
- (۴) راننده‌ای که در مسیر خلاف حرکت می‌کرده است. - ماده ۱۲۲ آیین‌نامه

۲۹- آیا عرض پیاده‌رو در تشخیص مسیر عریض‌تر، مورد استفاده قرار می‌گیرد؟

- (۱) خیر، پیاده‌رو و سطح بلوار وسط، جزو سواره‌رو محسوب نمی‌شوند.
- (۲) بلی، پیاده‌رو جزئی از راه می‌باشد که برای پیادگان اختصاص یافته است.
- (۳) بلی، در معابر برون‌شهری مصداق دارد.
- (۴) خیر، سطح سواره‌رو ملاک است.

- ۳۰- سامانه ضد لغزش که با علامت ESP و یا T.C.S در خودروها نصب می‌شود، چگونه عمل می‌کند؟
- ۱) توسط سامانه هوشمند بر روی چرخ‌های عقب عمل می‌کند و با کاهش سرعت یک سمت، باعث اصلاح مسیر و مانع از خروج از جاده می‌شود.
 - ۲) توسط سامانه هوشمند بر روی چرخ‌های جلو و فرمان، باعث اصلاح مسیر و خروج از جاده می‌شود.
 - ۳) توسط سامانه هوشمند و کاهش قدرت موتور باعث اصلاح مسیر و خروج از جاده می‌شود.
 - ۴) با علامت هشدار چراغ به راننده آگهی می‌دهد که از خروج از جاده جلوگیری کند.

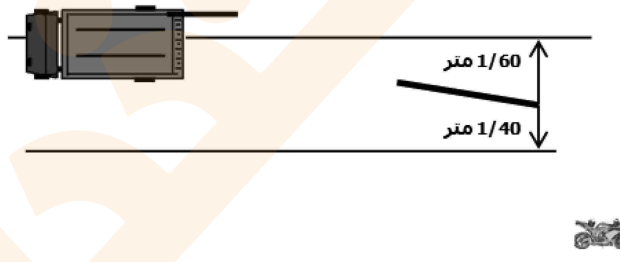
۳۱- تفاوت «تغییر خط حرکت» و «تغییر مسیر حرکت» چیست و استناد قانونی آن، کدام است؟

- ۱) هر دو، دارای یک مفهوم هستند. - ماده ۱۲۸ آیین‌نامه راهور
- ۲) اولی در میدان‌ها و دومی در خیابان‌ها مصداق دارد. - ماده ۱۲۹ آیین‌نامه راهور
- ۳) اولی در راه‌های برون‌شهری و دومی در معابر درون‌شهری مصداق دارد. - ماده ۱۲۹ آیین‌نامه راهور
- ۴) اولی در معابر دارای خط‌کشی و دومی در معابر فاقد خط‌کشی مصداق دارد. - ماده ۱۱۹ آیین‌نامه راهور

۳۲- در خصوص «سوار کردن» و «سوار شدن» اشخاص بر روی سپر عقب و یا سایر قسمت‌های بیرونی وسیله نقلیه، کدام مورد صحیح است؟

- ۱) فرقی ندارند و هر دو یکی است.
- ۲) در هر دو مورد، راننده مسئولیت تامه دارد.
- ۳) راننده در خصوص اولی مسئولیت ندارد، ولی در خصوص دومی مسئولیت دارد.
- ۴) اولی فعل معلوم بوده یعنی راننده مطلع است و مسئولیت دارد، ولی دومی فعل مجهول بوده یعنی راننده بی‌اطلاع است و مسئولیتی ندارد.

۳۳- در کروکی، سهم مجاز عبور راننده کامیون با عرض ۲٫۵ متر و موتورسیکلت با عرض ۱ متر، هرکدام به صورت مساوی ۳ متر است. موتورسیکلت از ناحیه جلو با چرخ عقب سمت چپ کامیون برخورد می‌کند، به طوری که تک‌اثر خط ترمز مورب از کامیون به طول ۶ متر در مسیر مجاز کامیون که شروع آن نسبت به خط وسط ۱٫۴۰ متر و شانه خاکی ۱٫۶۰ متر باقی می‌ماند. کامیون پس از طی ده متر از انتهای خط ترمز چرخ‌های سمت راستش وارد شانه خاکی می‌شود و موتورسیکلت در وضعیت نهایی در مسیر مجاز خود قرار دارد، کدام مورد صحیح است؟



- ۱) هر دو وسیله نقلیه، به میزان مساوی در تصادف نقش داشتند.
- ۲) چون اثر ترمز در مسیر مجاز کامیون بوده، در هر شقی، موتورسوار مقصر است.
- ۳) چون اثر ترمز مربوط به چرخ راست کامیون بوده، کامیون تجاوز به چپ داشته است.
- ۴) چون اثر ترمز مربوط به چرخ چپ کامیون بوده، موتورسوار تجاوز به چپ داشته است.

۳۴- رانندگان با توجه به سرعتی که دارند، در حریم ورودی به پیچ‌ها، به‌ویژه در مرکز پیچ، تابع کدام اصول هستند؟

- ۱) قانون جانب به مرکز یا جذب به مرکز
- ۲) قانون گریز از مرکز و زاویه و قوس پیچ
- ۳) زاویه و قوس پیچ
- ۴) قانون گریز از مرکز

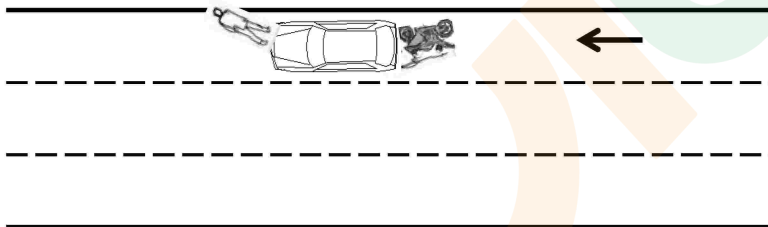
۳۵- کودک ۸ ساله‌ای در گذرگاه پیادگان که با تابلو و خط‌کشی مشخص شده، در حال عبور از عرض خیابان بوده که مورد تصادف راننده اتومبیل عبوری با ۴ متر خط ترمز قبل از برخورد قرار می‌گیرد. علت اصلی تصادف، کدام مورد است؟

- (۱) تخطی راننده از سرعت مطمئنه
- (۲) تأخیر در رؤیت راننده ناشی از تخطی از سرعت مطمئنه
- (۳) عدم رعایت حق تقدم عبور راننده اتومبیل نسبت به عابر در گذرگاه پیادگان
- (۴) عدم توجه راننده به جلو و عدم احساس مسئولیت والدین کودک و رها نمودن وی، هر کدام به میزان ۵۰٪

۳۶- مسئولیت مهار بار، قبل از حرکت و در حین حرکت با کیست؟

- (۱) متصدی بار
- (۲) راننده و متصدی بار
- (۳) راننده
- (۴) مدیر بنگاه

۳۷- موتورسوار فاقد گواهینامه دوترکه در بلوار و در لاین اول و در مسیر مجازش، از قسمت جلو به عقب سواری پژویی برخورد می‌کند، به طوری که ترک سوار از محل استقرار به طرف جلو پرتاب و در جلوی پژو در وضعیت نهایی سقوط و فوت می‌کند. با توجه به اینکه نقطه برخورد و وضعیت نهایی دو وسیله نقلیه یکی است و راننده سواری مدعی است با سرعت ۴۰ کیلومتر در ساعت در حال حرکت به جلو بوده و موتورسوار اعلام می‌دارد راننده پژو در حال حرکت با دنده عقب بوده است. علت تامه تصادف چیست؟



- (۱) عدم توجه به جلو، از سوی موتورسوار
- (۲) حرکت با دنده عقب، از سوی راننده سواری
- (۳) عدم رعایت فاصله طولی، از سوی موتورسوار
- (۴) نداشتن گواهینامه رانندگی و عدم مهارت موتورسوار

۳۸- کدام مورد در خصوص حق عبور عابران و وسایل نقلیه در بزرگراه، صحیح است؟

- (۱) رانندگان و عابرین، بایستی با احتیاط عبور کنند.
- (۲) وسایل نقلیه و عابرین، از سهم مساوی برخوردارند.
- (۳) اولویت عبور با عابرین است و رانندگان بایستی احتیاط کنند.
- (۴) اولویت عبور با وسیله نقلیه است و عابرین بایستی احتیاط کنند.

۳۹- باتوجه به ماده ۲۶ قانون نحوه رسیدگی به تخلفات رانندگی، اگر راننده ۵۰٪ عامل بروز واقعه در تصادف

با عابر باشد، چه تأثیری در مسئولیت کیفری راننده دارد؟

- (۱) تأثیری ندارد، چون راننده تمام مقررات را انجام نداده است.
- (۲) مشروط بر اینکه رضایت بگیرد، مسئولیت کیفری ندارد.
- (۳) راننده، از نیمی از مسئولیت کیفری معاف است.
- (۴) از تمام مسئولیت کیفری معاف است.

۴۰- طبق مکمل آیین‌نامه اجرایی بیمه‌نامه شخص ثالث، تعهدات بیمه‌گر نسبت به راننده وسیله نقلیه مسبب

حادثه در خصوص پرداخت غرامت فوت، نقص عضو و از کارافتادگی ... چگونه است؟

- (۱) فقط شامل فوت راننده می‌شود.
- (۲) فقط شامل نقص عضو راننده می‌شود.
- (۳) فقط زمانی است که راننده در حین رانندگی باشد.
- (۴) اعم از اینکه راننده داخل یا خارج از وسیله نقلیه باشد.

۴۱- راننده کامیونی که مالک و بیمه‌گذار نیست ولی کامیون دارای بیمه‌نامه شخص ثالث است، پس از خاموش نمودن کامیون، در حین پیاده شدن، بر زمین سقوط می‌کند و مصدوم می‌شود. کدام مورد در خصوص وی صادق است؟

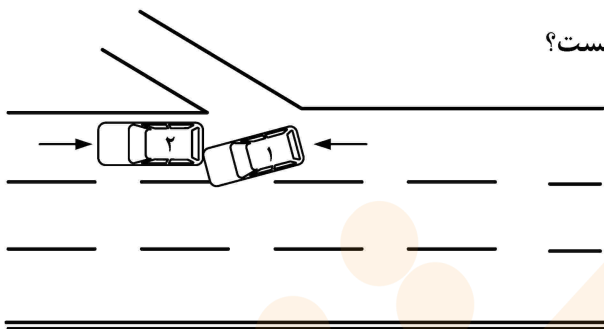
- (۱) مشمول بیمه شخص ثالث نیست.
- (۲) با ارائه مدارک مثبت، مشمول بیمه شخص ثالث است.
- (۳) اصلاً پرداخت دیه از سوی بیمه‌گر، شامل راننده کامیون نمی‌شود.
- (۴) در صورت تأیید مالک و بیمه‌گذار، مشمول بیمه شخص ثالث است.

۴۲- کدام مورد در خصوص ورود و عبور عابران پیاده و انواع وسایل نقلیه غیرمجاز و عبور دادن دام از آزادراه و همچنین توقف وسایل نقلیه در خطوط عبوری، صحیح است؟

- (۱) مطلقاً ممنوع است.
- (۲) در شبها ممنوع است.
- (۳) با اجازه مأمورین انتظامی، بلامانع است.
- (۴) با استفاده از علائم هشداردهنده، مجاز به عبور از طول آزادراه هستند.

۴۳- اتومبیلی حین خروج از منزل، با دوچرخه سواری که در پیاده‌رو در حرکت بوده تصادف می‌کند. مقصر کدام است؟

- (۱) راننده اتومبیل به دلیل عدم رعایت حق تقدم عبور (۲) راننده اتومبیل 70% و دوچرخه‌سوار 30% .
- (۳) راننده دوچرخه به دلیل عبور از محل ممنوعه (۴) هر دو راننده بالمناصفه



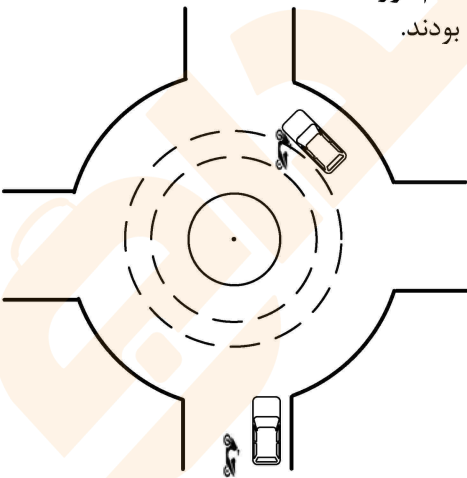
۴۴- در کרוکی ترسیمی روبه‌رو، مسئولیت تصادف با کیست؟

- (۱) هر دو راننده ۱ و ۲ با مسئولیت مساوی
- (۲) اداره راه محل
- (۳) راننده شماره ۱
- (۴) راننده شماره ۲

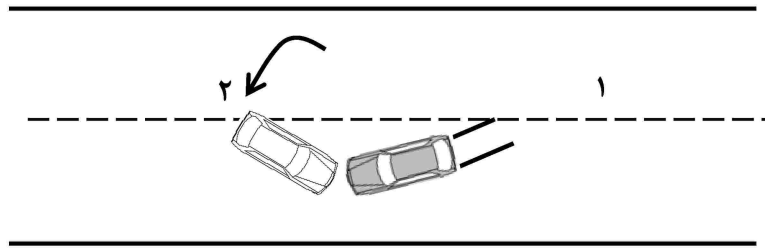
۴۵- مطابق کרוکی زیر، موتورسیکلت و سواری همزمان از یک معبر وارد می‌شوند و در حین خروج

موتورسیکلت، با یکدیگر برخورد می‌کنند. علت اصلی تصادف، کدام مورد است؟

- (۱) هر یک نسبت به دیگری به میزان 50% ، چون از قبل، هم‌مسیر بودند.
- (۲) راننده سواری 70% و موتورسوار 30% .
- (۳) تغییر خط حرکت موتورسوار
- (۴) تغییر مسیر راننده سواری

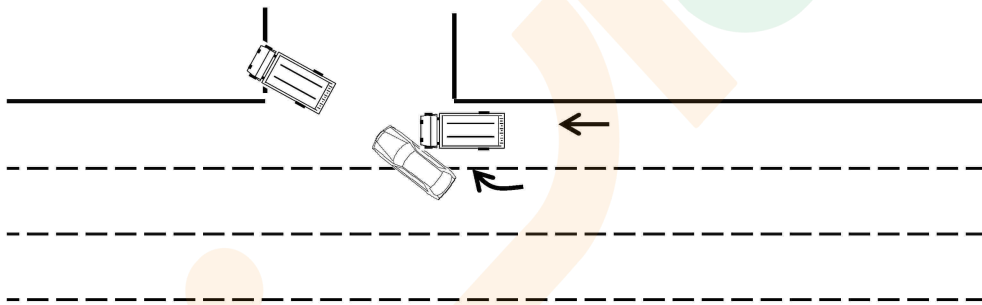


۴۶- در کروکی زیر، کدام مورد، علت اصلی تصادف می تواند باشد؟



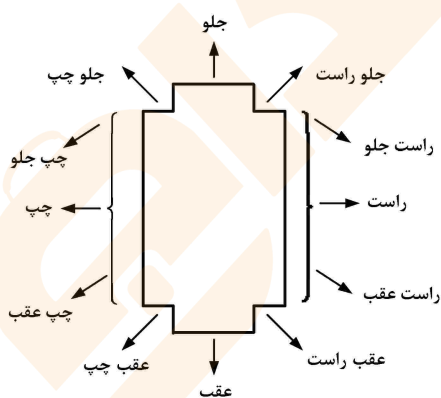
- ۱) باید مسافت طی شده در زمان عکس العمل مقابله با خطر، به ابتدای خط ترمز اضافه شود، لذا راننده در حال دور زدن مقصر می شود.
- ۲) چون نقطه برخورد در سهم غیرمجاز راننده سواری شماره ۱ می باشد، فرار از تصادف به طرز غلط برای وی محسوب می شود.
- ۳) ملاک شروع خط ترمز است، لذا راننده سواری ۱ به دلیل انحراف کامل به چپ مقصر است.
- ۴) هر دو راننده به طور مساوی ۵۰٪.

۴۷- در کروکی زیر، رانندگان کدام یک از دو وسیله نقلیه، عامل بروز واقعه محسوب می شوند؟



- ۱) وانت به دلیل سبقت غیرمجاز از سمت راست
- ۲) سواری به دلیل گردش به راست به طرز غلط و عدم رعایت حق تقدم نسبت به وانت
- ۳) وانت به دلیل سبقت غیرمجاز ۷۰٪ و سواری به علت گردش به راست و به طرز غلط ۳۰٪
- ۴) وانت به دلیل تخطی از سرعت مطمئنه و سواری به علت گردش به راست به طرز غلط، به طور مساوی ۵۰٪

۴۸- کدام مورد، صحیح نیست؟



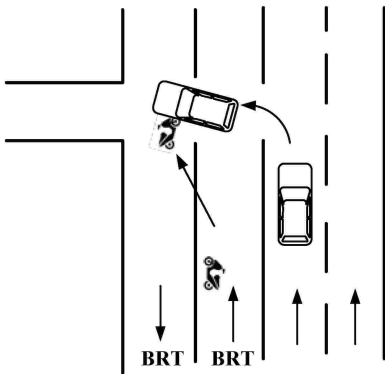
- ۱) راست جلو: از نیمه بدنه سمت راست به طرف جلو وسیله نقلیه را گویند، اعم از اینکه وسیله نقلیه سواری باشد یا نباشد.
- ۲) راست عقب: سپر، چراغ، سینی عقب، درب صندوق عقب سمت راست
- ۳) جلوی چپ: سپر، چراغ جلو، جلو پنجره، کاپوت (درب موتور)
- ۴) عقب چپ: سپر، چراغ، سینی عقب، درب صندوق عقب چپ

۴۹- راننده یک‌دستگاه وانت، اقدام به بکسل یک‌دستگاه سواری پژو که راننده‌اش فاقد گواهینامه می‌باشد، با شرایط مندرج در آیین‌نامه راهنمایی و رانندگی می‌کند. در طول مسیر، حین گردش به چپ، یک‌دستگاه موتورسیکلت که از روبه‌رو و در مسیر مجازش در حرکت بوده، با سواری بکسل‌شونده تصادف می‌کند. در خصوص عامل (عوامل) بروز حادثه، کدام مورد صحیح است؟

- (۱) هر دو راننده بکسل‌کننده و بکسل‌شونده، به‌صورت مساوی و مشترکاً مسئول هستند، چون سواری بکسل‌شونده فاقد گواهینامه است.
 (۲) راننده بکسل‌کننده به میزان ۸۰٪ و راننده بکسل‌شونده به میزان ۲۰٪.
 (۳) راننده سواری بکسل‌شونده، چون به آن برخورد کرده است.
 (۴) راننده بکسل‌کننده، چون بکسل‌شونده اختیاری ندارد.

۵۰- کدام یک از موارد زیر، مقصر است؟

- (۱) سواری و موتورسیکلت به‌صورت مشترک و مساوی
 (۲) شهرداری و نقص راه
 (۳) موتورسیکلت
 (۴) سواری



۵۱- در یک جاده مسطح فاقد نقص در انحنای پیچ راست گرد، اتومبیلی در حریم خروجی پیچ از جاده خارج و واژگون می‌شود. کارشناس پلیس راه، راننده را به‌دلیل تخطی از سرعت مطمئنه و اداره راهداری محل را به علت عدم نصب گاردریل کنار جاده، به میزان مساوی عامل بروز واقعه می‌داند. هر دو طرف به‌دلیل قصور منتسبه از سوی کارشناس اعتراض می‌نمایند. کدام مورد، صحیح است؟

- (۱) نظر کارشناس اولیه، صحیح است.
 (۲) اداره راه به‌دلیل عدم استفاده از گاردریل، مسئول است.
 (۳) سهم تقصیر راننده ۷۰٪ و سهم اداره راه ۳۰٪، با توجه به قصور هریک از طرفین است.
 (۴) نقص در سطح راه وجود نداشته، عدم نصب گاردریل علت تصادف نیست و راننده اتومبیل، عامل بروز واقعه است.

۵۲- در صورتی که به یک‌دستگاه سواری از قسمت عقب راست ضربه وارد شود، این خودرو به کدام سمت منحرف می‌شود؟

- (۱) راست
 (۲) چپ
 (۳) به جلو پرتاب می‌شود.
 (۴) تأثیری ندارد.

۵۳- پرونده تصادف صحنه به‌هم‌خورده‌ای تشکیل و به شما از سوی مرجع قضائی جهت اظهارنظر ارجاع می‌شود که حکایت از آن دارد عابری در تاریخ ۱۳۹۶/۱۲/۱۸ مورد تصادف اتومبیل متواری قرار گرفته است. با توجه به گذشت زمان و فقدان دلایل، استناد شما سوابق اورژانس و بیمارستانی خواهد بود. در سوابق اورژانس که براساس اظهارات مصدوم تنظیم شده و به‌تبع آن، در سوابق بیمارستانی با سه حرف اختصاری M.T.O مواجه می‌شوید. این واژه به کدام معناست؟

- (۱) واژگونی موتورسیکلت
 (۲) تصادف خودرو با موتورسیکلت
 (۳) تصادف خودروی متواری با عابر
 (۴) مربوط به موارد پزشکی است و ارتباطی به تصادف ندارد.

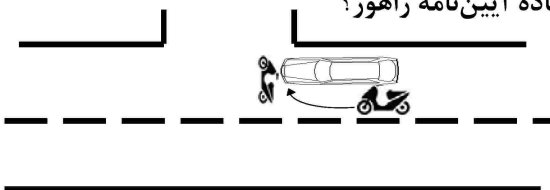
۵۴- اتومبیلی با سرعت ۷۲ کیلومتر در ساعت حرکت می‌کند. زمان مقابله با خطر، ۰٫۶ ثانیه است. مسافت طی شده در زمان مقابله با خطر برای راننده، چند متر است؟

۴ (۱) ۸ (۲) ۱۲ (۳) ۲۲ (۴)

۵۵- راننده اتومبیلی در شب، جاده و در محل مجاز، اقدام به سبقت می‌کند و با موتورسیکلت فاقد چراغ روبه‌رو، به صورت رخ‌به‌رخ تصادف می‌کند. علت تصادف چیست؟

(۱) انحراف به چپ سواری و نقص سیستم روشنایی موتورسیکلت، به‌طور مساوی
(۲) نداشتن سیستم روشنایی (نقص فنی مؤثر) موتورسیکلت
(۳) انحراف به چپ سواری
(۴) نقص روشنایی محلی

۵۶- راننده سواری پس از پیاده نمودن سرنشین، مطابق کروکی حرکت می‌کند، لیکن به محض حرکت، با یک‌دستگاه موتورسیکلت که راننده‌اش فاقد گواهینامه و در همان مسیر درحال گردش به راست بوده، تصادف می‌کند. مقصر کدام است؟ به استناد نقض کدام ماده آیین‌نامه راهور؟



- (۱) راننده سواری ۷۰٪ و موتورسوار ۳۰٪ - ۱۴۰ و ۱۱۹
(۲) راننده موتورسیکلت گردش‌کننده - ماده ۱۱۹
(۳) هر دو به یک نسبت - ۱۴۰ و ۱۱۹
(۴) راننده سواری - ماده ۱۴۰

۵۷- در راه‌های کوهستانی که عبور از کنار وسیله نقلیه روبه‌رو مشکل است، حق تقدم عبور با کدام وسیله نقلیه است؟

(۱) عرض آن بیشتر باشد.
(۲) در سرازیری قرار دارد.
(۳) در سربالایی در حرکت است.
(۴) طول آن بیشتر باشد.

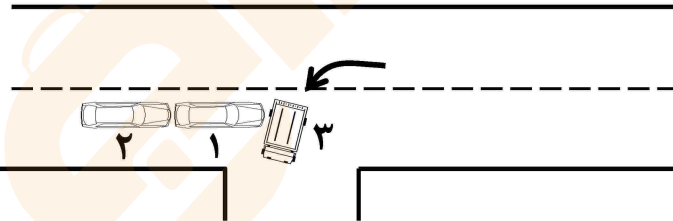
۵۸- میزان سرعت در راه‌های برون‌شهری و مناطق غیرمسکونی در جاده‌ها به ترتیب در «روز» و «شب»، حداکثر چند کیلومتر در ساعت است؟

۹۰ و ۱۰۰ (۱) ۸۵ و ۹۵ (۲) ۸۰ و ۹۰ (۳) ۶۵ و ۷۵ (۴)

۵۹- در صورتی که به یک‌دستگاه سواری از قسمت چپ عقب، ضربه محکم وارد شود، این خودرو به کدام سمت منحرف می‌شود؟

(۱) راست
(۲) چپ
(۳) تأثیری ندارد.
(۴) بستگی به مهارت راننده‌اش دارد.

۶۰- وانت درحال گردش است. سواری شماره ۱ متوقف و اجازه می‌دهد که وانت گردش کند؛ لیکن زمانی که قسمت انتهایی وانت درحال عبور از جلوی وسیله نقلیه شماره ۱ بوده، وسیله نقلیه شماره ۲ از راه می‌رسد و از قسمت جلو به عقب سواری شماره ۱ برخورد می‌کند و باعث می‌شود سواری شماره ۱ به جلو پرتاب و در نتیجه، قسمت جلوی سواری شماره ۱ به پهلوی عقب سمت راست وانت برخورد می‌کند. کدام مورد، صحیح است؟



- (۱) راننده وانت، فقط نسبت به قسمت جلوی وسیله نقلیه شماره ۱ مسئول است.
(۲) راننده وانت، نسبت به هر دو سواری به دلیل عدم رعایت حق تقدم مسئول است.
(۳) راننده سواری شماره ۲، مسئول جبران تمام خسارات‌های وارده به هر سه خودرو به دلیل عدم توجه کافی به جلو ناشی از تأخیر در رؤیت است.
(۴) راننده سواری شماره ۲، مسئول جبران خسارت وارده به قسمت عقب سواری شماره ۱ است و وانت، مسئول جبران خسارت به قسمت جلوی سواری شماره ۱ است.

کلید سوالات آزمون کارشناسی رسمی دادگستری سال ۱۳۹۸

امور وسائط نقلیه موتوری زمینی - ویژه افسران

شماره سؤال	گزینه صحیح	شماره سؤال	گزینه صحیح
۱	۲	۳۱	۴
۲	۱	۳۲	۴
۳	۴	۳۳	۳
۴	۲	۳۴	۱
۵	۳	۳۵	۳
۶	۳	۳۶	۳
۷	۴	۳۷	۲
۸	۱	۳۸	۴
۹	۴	۳۹	۱
۱۰	۳	۴۰	۴
۱۱	۱	۴۱	۲
۱۲	۳	۴۲	۱
۱۳	۲	۴۳	۳
۱۴	۴	۴۴	۴
۱۵	۲	۴۵	۳
۱۶	۱	۴۶	۱
۱۷	۳	۴۷	۲
۱۸	۴	۴۸	۲
۱۹	۴	۴۹	۴
۲۰	۱	۵۰	۱
۲۱	۲	۵۱	۴
۲۲	۴	۵۲	۲
۲۳	۳	۵۳	۱
۲۴	۱	۵۴	۳
۲۵	۴	۵۵	۲
۲۶	۱	۵۶	۴
۲۷	۳	۵۷	۳
۲۸	۱	۵۸	۱
۲۹	۲	۵۹	۲
۳۰	۱	۶۰	۳