



سوالات تخصصی هنر آموز طراحی و دوخت ۱۴۰۰


ایران استکدام

سرویس خصوصی خدمات عام المنفعه اخبار شغل و استخدام

[Www.IranEstekhdam.Ir](http://www.IranEstekhdam.Ir)

خواننده گرامی؛ در جهت بهبود کیفیت این فایل؛ لطفاً هرگونه انتقاد و پیشنهاد خود در مورد مطالب آن
و یا گزارش مشکل را به آدرس ایمیل و یا با شماره تلفن زیر مطرح نمایید:

آدرس ایمیل: soal@iranestekhdam.ir 

شماره تلفن تماس: ۰۲۱-۹۱۳۰۰۰۱۳ 



«توجه مهم»

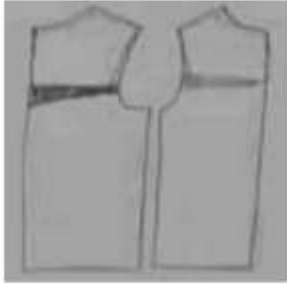
جهت تهیه کتابهای آموزشی و دانلود سایر نمونه سوالات استخدامی به همراه پاسخنامه
به آدرس زیر مراجعه بفرمایید:

[اینجا کلیک نمایید](#)

سوالات تخصصی هنرآموز طراحی و دوخت

۱۱۴- برای طراحی و دوخت کدام اندام، الگوی روبه رو تهیه شده است؟

- (۱) پشت و جلو برجسته
(۲) کارور پهن
(۳) افراد چاق
(۴) ورزشی



۱۱۵- در الگوی اندام هایی با سرشانه های مربع شکل پس از گشاد کردن حلقه آستین و رفع اشکال اندام بازوهای چاق کدام مورد رعایت میشود؟

- (۱) به آستین از زیر بغل اضافه می کنیم
(۲) از زیر حلقه (کف آستین) اضافه را کم میکنیم
(۳) به نسبت گشادی اضافه، به تاج آستین نیز اضافه میکنیم
(۴) به آستین در ناحیه کارور، کف آستین و تاج به اندازه لازم اضافه میکنیم

۱۱۶- الگوی زیر چه نوع آستینی است و اندازه های شماره گذاری شده به ترتیب چند سانتی متر هستند؟



- (۱) کوتاه - ۰/۵ و ۱
(۲) کلاهی - ۱/۵ و ۱/۵
(۳) پفی کوتاه - ۲ و ۱/۵
(۴) کوتاه لبه دار - ۲ و ۲

مبانی هنرهای تجسمی

۱۱۷- در تجسم و طراحی سه بعدی اندام، تراکم نشانگر کدام است؟

- (۱) کوچکی
(۲) بزرگی
(۳) دوری
(۴) نزدیکی

۱۱۸- طرح آماده برای مصور سازی رو به رو دارای کدام ترکیب بندی و مضمون است؟



(۲) مقاطع - اجتماعی

(۴) مقاطع - آموزشی

(۱) منتشر - فرهنگی

(۳) منتشر - کودکانه

۱۱۹- ریتم و ترکیب روبه رو، در قالب کدام جنبش هنری قرار دارد؟



(۲) وهم گرا

(۴) هیجان گری

(۱) تضادگرا

(۳) ساختارگرا

۱۲۰- بار معنایی اثر روبه رو کدام است؟



(۲) اندوه

(۴) تکرارگرایی

(۱) امید

(۳) روزمرگی

۱۲۱- بیان مفهومی حجم رو به رو کدام مورد است؟



(۲) استحاله و بازآفرینی

(۴) تداوم و ایستایی

(۱) افول مقاومت و ایستایی

(۳) اضحلال و پایداری

۱۲۲- در ترکیب بندی لوگوتایپ زیر، به کدام مورد بیشتر متمرکز شده است؟



(۲) اشتراک نمایی

(۴) تاکید معنایی

(۱) تعدنمایی

(۳) ریتم فزاینده

۱۲۳- کوکوشا در اثر زیر، با تاثیر از کدام جنبش هنری به مسائل مذهبی اشاره دارد؟



(۲) فوتوریسم

(۴) اکسپرسیونیسم

(۱) فوویسم

(۳) ابستراکشن

۱۲۴- تیرگی در بالای کادر اثر روبه رو به کدام منظور انتخاب شده است؟



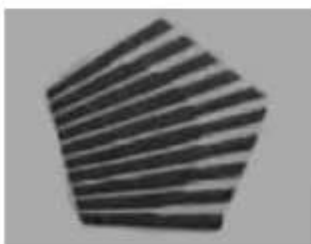
(۲) تاکید بر شخصیت فیگور

(۱) هدایت چشم به پائین کادر

(۴) تقارن با سفیدی فضا

(۳) تعادل با سفیدی فضا

۱۲۵- کدام مورد در طراحی نشان روبه رو، کمتر مورد نظر است؟



(۲) تفکیک فضای مثبت و منفی

(۱) بررسی و تاکید بر خصوص اصلی تصویر

(۴) ترکیب خط و حجم

(۳) تعادل بین تیرگی و روشنی

۱۲۶- مرز بین رنگ های گرم و سرد در دایره رنگ، کدام رنگ ها هستند؟

(۲) سبز آبی و قرمز نارنجی

(۱) زرد و بنفش

(۴) سبز زرد و قرمز و بنفش

(۳) سبز و قرمز

۱۲۷- چاپ روبه رو اثر کدام هنرمند است؟



(۲) بارلاخ

(۱) اشر

(۴) مونش

(۳) روتلوف

طراحی اندام و لباس

۱۲۸- طرح رو به رو معرف کدام شلوار است؟



- (۱) هندی جلو چین دار
(۲) تایلندی
(۳) حمزه ای
(۴) غربی

۱۲۹- برای برطرف کردن ناهماهنگی در گردن کوتاه یا بخش های دیگر بدن، بهتر است از کدام مدل یقه استفاده شود؟

- (۱) هفت و یو
(۲) هفت تیز و گلایی
(۳) دارای برگردان نوک گرد و خوابیده
(۴) دارای برگردان نوک تیز و برجسته

۱۳۰- دامن های راسته، لباس های یک تکه بدون کمر و تاب های تنگ و چسبان به ترتیب مناسب کدام اندام نیست؟

- (۱) باسن کوچک - سرشانه پهن - کمر پهن
(۲) همه، جهت افرادی با باسن بزرگ
(۳) کمر پهن - شانه پهن - گردن بلند
(۴) همه، جهت افراد قد کوتاه و باسن برجسته

۱۳۱- دال یقه، در کدام یک از انواع یقه ها ایجاد می شود؟

- (۱) انگلیسی
(۲) آمریکایی
(۳) آرشال
(۴) خرگوشی

۱۳۲- جهت طراحی لباس مخصوص حضور در مراسم ها و مجالس رسمی بهتر است از پارچه هایی با کدام ترکیب نقش استفاده شود؟

- (۱) شکل هایی در مرکز بدن که به آرامی گستره می شود
(۲) بسته و متراکم
(۳) باز و گسترده
(۴) متراکم

۱۳۳- حدود $\frac{1}{3}$ برگردان کدام یقه، مربوط به پایه است و $\frac{2}{3}$ بقیه برگردان از خط شکست تا می شود و روی لباس برمیگردد؟

(۱) خرگوشی (۲) ب ب

(۳) شال (۴) آرشال

۱۳۴- با شکست سطوح عمودی یا افقی به وسیله رنگ های پر کنتراست به طور غیر مستقیم به کدام مورد زیر، می توان دست یافت؟

(۱) زیبایی بیشتر (۲) تغییر در ابعاد اندام

(۳) جلب توجه به نقاط مختلف لباس و اندام (۴) کم کردن وزن بصری

۱۳۵- در طراحی انگشتان پا، برای اینکه تناسبات صحیح طراحی شود، بهتر است در مرحله اول پهنای پنجه به چند قسمت تقسیم شود؟

(۱) ۵ (۲) ۴

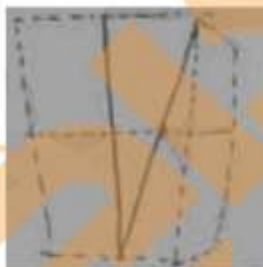
(۳) ۳ (۴) ۲

۱۳۶- سر استخوان بازو، در کجا قرار دارد؟

(۱) حفره کتف (۲) ابتدای قفسه سینه

(۳) اتصال با ترقوه (۴) اتصال با دنده فوقانی

۱۳۷- در ترسیم فرم سه بعدی تنه، تصویر رو به رو جهت مصاحبه کدام مورد است؟



(۱) زیر بغل (۲) ارتفاع بازو

(۳) حجم سینه (۴) قفسه سینه

۱۳۸- به ترتیب، طول کف و انگشتان دست و پهنای کف دست، معادل چه میزان از طول سر است؟

(۱) $\frac{1}{4}$ و $\frac{1}{2}$ (۲) $\frac{1}{4}$ و $\frac{3}{2}$

$$\frac{1}{2} + \frac{3}{4} \text{ (۴)}$$

$$\frac{1}{2} + \frac{2}{3} \text{ (۳)}$$

علوم الیاف و رنگ شناسی:

۱۳۹- الیاف پنبه در کدام مورد زیر حل می شود؟

- | | |
|----------------------------------|-----------------------------------|
| (۱) اسید سولفوریک با غلظت ۵ درصد | (۲) اسید سولفوریک با غلظت ۷۵ درصد |
| (۳) اسید کلریدریک با غلظت ۵ درصد | (۴) اسید کلریدریک با غلظت ۷۵ درصد |

۱۴۰- مقاطع عرضی پنبه، ابریشم و ویسکوز به ترتیب کدام است؟

- | | |
|--------------------------------|--------------------------------|
| (۱) لوبیایی، مثلثی، دندان‌ه ای | (۲) مثلثی، دندان‌ه ای، لوبیایی |
| (۳) دندان‌ه ای، مثلثی، لوبیایی | (۴) لوبیایی، دندان‌ه ای، مثلثی |

۱۴۱- مهم ترین تفاوت نایلون ۶ و نایلون ۶۶ اختلاف در کدام مورد است؟

- | | |
|-----------------|---------------|
| (۱) جذب آب | (۲) رنگ پذیری |
| (۳) ثبات حرارتی | (۴) حالیت |

۱۴۲- وجود دی اکسید تیتانیوم (تیتان) در الیاف باعث ایجاد چه خاصیتی در آنها می شود؟

- | | |
|------------------------|----------------------|
| (۱) افزایش جذب آب | (۲) نرمی زیر دست |
| (۳) کدر و پشت پوش بودن | (۴) افزایش الاستیسته |

۱۴۳- تولید کدام الیاف با هر دو روش خشک و ترریسی امکان پذیر است؟

- | | |
|-----------|--------------|
| (۱) ریون | (۲) آکرلیک |
| (۳) استات | (۴) پلی استر |

۱۴۴- حلال لاک ناخن، کدام یک از الیاف زیر را در خود حل میکند؟

- | | |
|------------|------------|
| (۱) ویسکوز | (۲) نایلون |
| (۳) آکرلیک | (۴) استات |

۱۴۵- کاپرولاکتام ماده اولیه ساخت کدام لیف است؟

(۲) تری استات

(۱) پلی استر

(۴) نایلون ۶۶

(۳) نایلون ۶

۱۴۶- روش ذوب ریسی، برای تولید کدام الیاف یک سره استفاده می شود؟

(۲) پلی استر و استات

(۱) نایلون و پلی استر

(۴) استات و ریون

(۳) ریون و نایلون

۱۴۷- سطح کدام پاچه بافته شده بصورت تار و پودی یا کشیاف و مورد استفاده جهت مبلمان با مواد P.V.C پوشیده می شود؟

(۲) استات

(۱) میلتنون

(۴) وینیل

(۳) وی لور

۱۴۸- مواد اولیه الیاف ویسکوز ریون، از کدام موارد زیر تهیه می شود؟

(۲) پروتئین حیوانی

(۱) چوب درختان

(۴) مواد معدنی

(۳) کاربن

۱۴۹- ترکیب کدام الیاف استفاده شده در بافت پارچه های مخلوط از لحاظ دوام رنگ برتر است؟

(۲) پشم و پنبه

(۱) پشم و اکریلیک

(۴) ابریشم و اکریلیک

(۳) ابریشم و پنبه

تاریخ هنر ایران و جهان:

۱۵۰- تابلوی دوشیزگان آوینیون، اثر پیکاسو، مربوط به کدام دوره کوبیسم است؟

(۲) ترکیبی

(۱) تحلیلی

(۴)

(۳) هندسی

۱۵۱- کدام شیوه نقاشی، علایق ملی، اعتقادات مذهبی و روح فرهنگ لایه های میانی جامعه را بازتاب کرد؟

(۲) قهوه خانه ای

(۱) مجلس نگاری

(۴) چهره نگاری

(۳) سقاخانه ای

۱۵۲- کدام هنرمند زیر، از نقاشان نسل دوم مکتب تبریز و فرزند میرمصور نقاش است که با همراهی عبدالصمد مکتب هند و ایرانی را بنا نهاد؟

- (۱) صبرعلی تبریز
(۲) سلطان محمد
(۳) میرسیدعلی
(۴) آقامیرک

۱۵۳- طرح فعلی مسجد جامع اردستان بصورت چهار ایوانی همراه با گنبد مقصوره و تزئینات گچ بری شاخص معماری کدام دوره است؟

- (۱) ایلخانی
(۲) سامانی
(۳) سلجوقی
(۴) تیموری

۱۵۴- سرهای بزرگ آدم‌ها، خاکریزهای بلند و آسمان کم، از ویژگی‌های صوری یا ترکیبی کدام دوره نقاشی ایران است؟

- (۱) ایلخانیان اول قرن هفتم ه-ق
(۲) سلجوقیان قرن هشتم ه-ق
(۳) جلایریان نیمه اول قرن نهم ه-ق
(۴) مظفریان نیمه دوم قرن هشتم ه-ق

۱۵۵- میراث معماری کدام ادوار تاریخی ایران، در مجموعه آثار تاریخی آذرگشسب دیده می‌شود؟

- (۱) اشکانی، ساسانی، ایلخانی
(۲) اشکانی، ساسانی، هخامنشی
(۳) ساسانی، سامانی، ایلخانی
(۴) هخامنشی، اشکانی و تیموری

۱۵۶- تابلوی خاکسپاری کنت اورگا، اثر کدام هنرمند است؟

- (۱) فرانچسکو پریماتیچیو
(۲) مانیاس گراونوالد
(۳) ال گرکو
(۴) آلبرشت دورر

۱۵۷- اوکیونه، به معنای کدام هنر دانسته شده است؟

- (۱) نقاشی چینی با مضامین بودایی
(۲) نام جنبشی در مردم نگاری ژاپنی
(۳) نوعی نقاشی طوماری معاصر ژاپنی
(۴) نام جنبشی تزئینی در نقاشی چینی

۱۵۸- کدام میراث تاریخی، شاخص تمدن دانویی در عصر نوسنگی محسوب می‌شود؟

- (۱) دستگاه‌های نساجی اولیه
(۲) بقایای خانه‌های چوبی

۳) ابزار و وسایل صید و ماهیگیری

۴) کوزه های دوکی شکل شیاردار

۱۵۹- مهد گوتیک بین المللی، کدام شهر است؟

- (۱) پاریس
(۲) رم
(۳) فلورانس
(۴) برلین

۱۶۰- نقاشی های تبلیغی مسیحیان در آغاز، از کدام ویژگی برخوردار است؟

- (۱) سادگی و گویایی
(۲) شکوه و عظمت
(۳) تاریخی و حماسی
(۴) اسطوره ای و دینی

تاریخ لباس:

۱۶۱- نقوش غالب پارچه های کدام دوران، به لحاظ ویژگی تربیتی ادامه مزدا پرستی است؟

- (۱) سلجوقی
(۲) سامانی
(۳) ایلخانی
(۴) آل بویه ۴ و ۵ هجری قمری

۱۶۲- کدام یک از پارچه های عصر اسلامی، به ترتیب به نام های «منبر» و «طراز» شناخته شده اند؟

- (۱) دولا و محکم، حریر نقش دوزی شده
(۲) دوپودی دوروز، آراسته به نقش خط
(۳) ابریشمین سفید رنگ، زری دوزی شده
(۴) ابریشمین موج دار، راه راه الوان

۱۶۳- کاربرد نقش مایه «چیتامانی» در طراحی منسوجات کدام دوره مرسوم بوده است؟

- (۱) عثمانیان
(۲) صفویان
(۳) فاطمیان
(۴) عثمانیان

۱۶۴- اصطلاح «تیار» کدام یک از پوشش های دوره هخامنشی است؟

- (۱) کلاه نمدی
(۲) بالاپوش رسمی
(۳) دیهیم پادشاهان
(۴) پیراهن بلند مردان

۱۶۵- رنگ لباس رسمی و حکومتی در دوره فاطمیون کدام است؟

- (۱) سبز
(۲) زرد

۱۶۶- ساختار پوشاک «پستک» چگونه است؟

- ۱) شلوارهای دمپالیفه ای که با بند در مچ پا جمع می شوند
- ۲) جلیقه ای که با تکه پارچه های ضخیم بافت و نمد تهیه می شود
- ۳) پیراهن یقه گرد زنان زرتشتی که از جنس کتان یا متقال است
- ۴) شال های پشمی پهن و بلند کمری که با نقوش سنتی مزین شده است.

۱۶۷- لباس مخصوص چوپانان لر، از جنس پارچه ضخیم بافت بدون آستین بلند، چه نامیده می شود؟

- | | |
|----------|---------|
| ۱) جلیقه | ۲) ستره |
| ۳) لباده | ۴) شولا |

۱۶۸- جامه مردانه معروف به «سرداری» به ترتیب در کدام زمان و چگونه در پوشاک ایرانی باب شد؟

- ۱) دوران جنبش مشروطه خواهی - متأثر از شکل لباس ستارخان
- ۲) محمد شاه قاجار - تحت تاثیر پوشاک سپاهیان شمالی
- ۳) دوران ناصری - متأثر از لباس مردان اروپایی
- ۴) زندیه - متأثر از لباس سفیران هلندی

۱۶۹- کدام یک از صنایع دستی هندوستان، به دو نوع مهم شاتوش و پشمیر تقسیم می شود؟

- | | |
|----------------|------------------|
| ۱) شال | ۲) ساری |
| ۳) قالی جی پور | ۴) پارچه دور پیچ |

۱۷۰- در بافت کدام پارچه ها، معمولا از ابریشم، طلا و نقره استفاده مینمود؟

- | | |
|------------------|------------------|
| ۱) ترمه - دارایی | ۲) گلابتون - زری |
| ۳) مخمل - زری | ۴) مخمل - دارایی |



«توجه مهم»

جهت تهیه کتابهای آموزشی و دانلود سایر نمونه سوالات استخدامی به همراه پاسخنامه
به آدرس زیر مراجعه بفرمایید:

اینجا کلیک نمایید



ایران استکدام
سرویس خصوصی خدمات عام المنفعه اخبار شغل و استخدام

[Www.IranEstekhdam.Ir](http://www.IranEstekhdam.Ir)

خواننده گرامی؛ در جهت بهبود کیفیت این فایل؛ لطفاً هرگونه انتقاد و پیشنهاد خود در مورد مطالب آن
و یا گزارش مشکل را به آدرس ایمیل و یا با شماره تلفن زیر مطرح نمایید:

آدرس ایمیل: soal@iranestekhdam.ir 

شماره تلفن تماس: ۰۲۱-۹۱۳۰۰۰۱۳ 