

با احتساب در این بخش از آزمون داوطلبان مسلمان اهل تشیع باید به سؤالات مسلمان اهل تشیع (سؤالات شماره ۱ تا ۱۵) در صفحات ۳ و ۴ این دفترچه استن این سؤالات معارف اسلامی - ویژه داوطلبان مسلمان اهل تشیع (دفترچه پاسخ دهند و از پاسخگویی به سؤالات معارف اسلامی ویژه داوطلبان

معارف اسلامی - ویژه داوطلبان مسلمان اهل تشیع:

- ۱- صفات «سمیع» و «بصیر» بودن خداوند، به کدام صفت الهی برمی گردد؟  
 (۱) ذات الهی  
 (۲) قدرت الهی  
 (۳) علم الهی  
 (۴) آگاهی انسان به
- ۲- «آگاهی انسان از طریق صورتها و مفاهیم ذهنی» و «آگاهی انسان به موصوف به کدام علم است؟  
 (۱) حضوری - حصولی  
 (۲) حصولی - حضوری  
 (۳) حضوری - حصولی  
 (۴) حصولی - حضوری
- ۳- به ترتیب، ایمان به چه معناست و تجلی آن در کدام است؟  
 (۱) تصدیق قلبی و اقرار زبانی و عمل به اعضا - عمل صالح  
 (۲) تصدیق قلبی و اقرار زبانی و عمل به اعضا - سواد  
 (۳) صدق گفتار و تصدیق قلبی و حسن اخلاق - سعادت  
 (۴) صدق گفتار و تصدیق قلبی و حسن اخلاق - عمل صالح
- ۴- عبارت «الله همان است که همه مخلوقات هنگام نیازها، سختیها و به کدام موضوع اشاره دارد؟  
 (۱) بطری بودن خداشناسی  
 (۲) برهان علی خداشناسی
- ۵- ترجمه آیه شریفه «اگر در آسمان و زمین، خدایانی جز الله وجود آسمانها و زمین، برای مؤمنان نشانههایی است»، به ترتیب، ناظر به  
 (۱) بداهت عقلی از ناظر مدیر - از موارد جزئی نظم به ناظم حکیم پی  
 (۲) هماهنگی در کل عالم - بر هدف مندی موجودات منظم تأکید دارد  
 (۳) بداهت عقلی از ناظر مدیر - بر هدف مندی موجودات منظم تأکید دارد  
 (۴) هماهنگی در کل عالم - از موارد جزئی نظم به ناظم حکیم پی می
- صفات الهی که از ارتباط ذات الهی با مخلوقات انتزاع می شوند، چه نام دارند؟  
 (۱) ذاتی - قدرت الهی  
 (۲) ذاتی - خالقیت  
 (۳) ذاتی - خالقیت  
 (۴) ذاتی - قدرت الهی

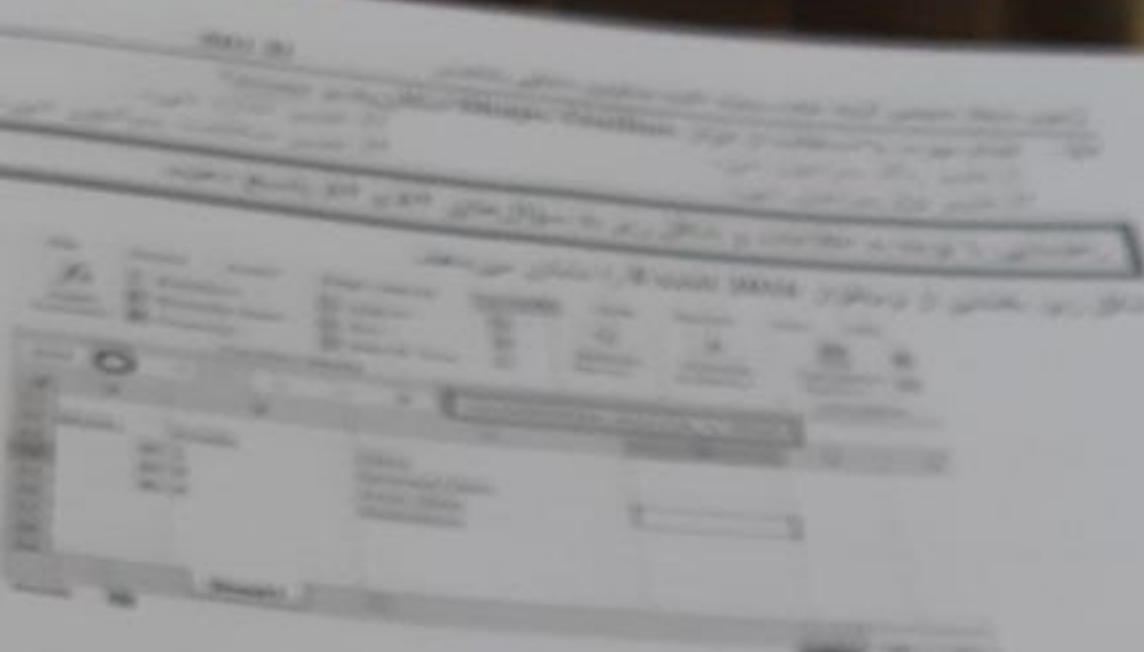
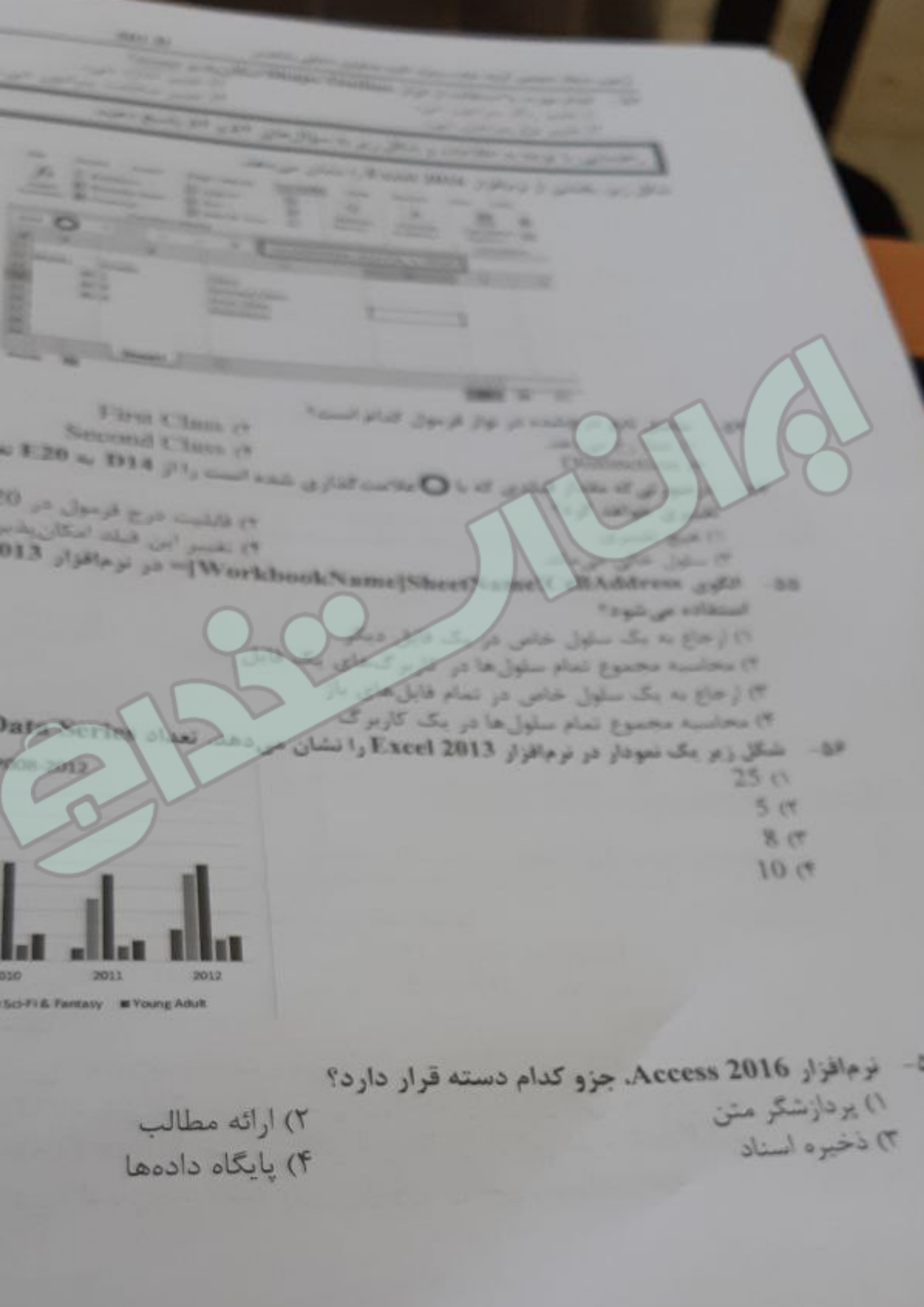
راهنمایی در این بخش از آزمون داوطلبان مسلمان اهل تشیع باید به سؤالات مسلمان اهل تشیع (سؤالات شماره ۱ تا ۱۵) در صفحات ۳ و ۴ این دفترچه تسنن باید به سؤالات معارف اسلامی - ویژه داوطلبان مسلمان اهل تشیع (دفترچه پاسخ دهند و از پاسخگویی به سؤالات معارف اسلامی ویژه داوطلبان

معارف اسلامی - ویژه داوطلبان مسلمان اهل تشیع:

- ۱- صفات «سَمیع» و «بصیر» بودن خداوند، به کدام صفت الهی برمی گردد؟
  - (۱) قدرت الهی
  - (۲) قدرت الهی
  - (۳) علم الهی
  - (۴) علم الهی
- ۲- «آگاهی انسان از طریق صورتها و مفاهیم ذهنی» و «آگاهی انسان به موصوف به کدام علم است؟
  - (۱) حضوری - حصولی
  - (۲) حضوری - حصولی
  - (۳) حصولی - حضوری
  - (۴) حصولی - حضوری
- ۳- به ترتیب، ایمان به چه معناست و تجلی آن در کدام است؟
  - (۱) تصدیق قلبی و اقرار زبانی و عمل به اعضا - عمل صالح
  - (۲) تصدیق قلبی و اقرار زبانی و عمل به اعضا - سعادت
  - (۳) صدق گفتار و تصدیق قلبی و حسن اخلاق - سعادت
  - (۴) صدق گفتار و تصدیق قلبی و حسن اخلاق - عمل صالح
- ۴- عبارت «الله همان است که همه مخلوقات هنگام نیازها، سختیها و به کدام موضوع اشاره دارد؟
  - (۱) فطری بودن خداشناسی
  - (۲) گرایش درونی
  - (۳) برهان علی خداشناسی
  - (۴) فطری بودن
- ۵- ترجمه آیات شریفه «اگر در آسمان و زمین، خدایانی جز الله وجود آسمانها و زمین، برای مؤمنان نشانه‌هایی است»، به ترتیب، ناظر به چه است؟
  - (۱) بدهت عقلی از ناظر مدبر - از موارد جزئی نظم به ناظم حکیم پی
  - (۲) هماهنگی در کل عالم - بر هدفمندی موجودات منظم تأکید دارد
  - (۳) بدهت عقلی از ناظر مدبر - بر هدفمندی موجودات منظم تأکید دارد
  - (۴) هماهنگی در کل عالم - از موارد جزئی نظم به ناظم حکیم پی می
- ۶- صفاتی که از ارتباط ذات الهی با مخلوقات انتزاع می‌شوند، چه نام دارند؟
  - (۱) ذاتی - قدرت الهی
  - (۲) ذاتی - خالقیت
  - (۳) ذاتی - خالقیت
  - (۴) ذاتی - خالقیت



- ۷- آیات شریفه «أَنَّ اللَّهَ عَلَى كُلِّ شَيْءٍ قَدِيرٌ» و «أَلَا يَعْلَمُ مَنْ خَلَقَ وَهُوَ اللَّطِيفُ الْخَبِيرُ» کدام یک از صفات خداوند است؟
- (۱) ذاتی - ذاتی  
(۲) فعلی - فعلی  
(۳) فعلی - ذاتی  
(۴) ذاتی - فعلی
- ۸- کدام اراده الهی از رابطه خاص خدا با مخلوقات سرچشمه می گیرد؟
- (۱) تکوینی، در آن امکان تخلف اراده از مراد وجود دارد.  
(۲) تشریحی، خداوند اگر امری را اراده کند بالضرورة تحقق می یابد.  
(۳) تکوینی، خداوند اگر امری را اراده کند بالضرورة تحقق می یابد.  
(۴) تشریحی، در آن امکان تخلف اراده از مراد وجود دارد.
- ۹- آیات شریفه «وَلَا تُكَلِّفُ نَفْسًا وَاَلًا وَسَعْيًا» و «فَلَا تَطْلُمُ نَفْسٌ سِتْرًا» به ترتیب بیانگر
- (۱) اخروی - تکوینی  
(۲) تشریحی - جزایی  
(۳) تکوینی - جزایی  
(۴) اخروی - تشریحی
- ۱۰- آیات شریفه «وَ اتَّخَذُوا مِنْ دُونِ اللَّهِ آلِهَةً لَعَلَّهُمْ يَنْظُرُونَ» و «فَاتَّقُوا اللَّهَ مَا اسْتَطَعْتُمْ» از ابعاد توحید است؟
- (۱) خالقیت - اطاعت  
(۲) ربوبیت - عبادت  
(۳) خالقیت - عبادت  
(۴) ربوبیت - اطاعت
- ۱۱- عبارات «دفع خطر احتمالی عقلاً واجب است» و «میل به جاودانگی اساس قضاوت است» از براهین اثبات معاد اشاره دارد؟
- (۱) حکمت - فطرت  
(۲) معقولیت - فطرت  
(۳) حکمت - عدالت  
(۴) معقولیت - عدالت
- ۱۲- آیه شریفه «وَلْتَسْأَلنَّ عَمَّا كُنْتُمْ تَعْمَلُونَ» به کدام مورد اشاره دارد؟
- (۱) در قیامت فقط از مسائل اساسی سؤال می شود.  
(۲) در عالم برزخ همه اعمال انسان مورد سؤال قرار می گیرد.  
(۳) در قیامت همه اعمال انسان مورد سؤال قرار می گیرد.  
(۴) در عالم برزخ فقط از مسائل اساسی سؤال می شود.
- قرآن کریم می فرماید: «آیا گمان کرده اید که شما را بیهوده آفریده ایم و اینکه شما به کدام یک از برهان های عقلی معاد اشاره دارد؟»
- (۱) حکمت  
(۲) معقولیت  
(۳) عدالت  
(۴) فطرت
- موم آیه شریفه «فِطْرَةَ اللَّهِ الَّتِي فَطَرَ النَّاسَ عَلَيْهَا» به ترتیب با کدام مورد مطابقت دارد روح انسان، موافقت دارد؟
- خدایی را که نیبیم، عبادت نمی کنم - ادراکی  
و ندانم، تو قلب را بر محبت خود آفریده ای - گرایشی  
و ندانم، تو قلب را بر محبت خود آفریده ای - ادراکی  
خدایی را که نیبیم، عبادت نمی کنم - گرایشی
- شریفه «أَفَلَا يَنْظُرُونَ إِلَى الْإِبْلِ كَيْفَ خُلِقَتْ» بر توجه دادن انسان به
- یک برهان تجربی عقلی است.  
یک برهان تجربی عقلی است.
- (۲) نظم که یک برهان عا  
(۴) علیت که یک برهان



- ۵۵- آدرس سلول در فرمول کدام است؟  
(۱) فقط درج فرمول در E20  
(۲) فقط این فیلد امکان پذیر است  
(۳) در فرمول [WorkbookName]!SheetName!Address استفاده می شود  
(۴) در فرمول خاص در یک فایل دیگر
- ۵۶- محاسبه مجموع تمام سلول‌ها در کاربوکسی یک فایل  
(۱) درج به یک سلول خاص در تمام فایل‌ها  
(۲) محاسبه مجموع تمام سلول‌ها در یک کاربوک  
(۳) درج به یک نمودار در فرمول‌افزار Excel 2013 را نشان می دهد  
(۴) تعداد Data Series



۵۷- فرم‌افزار Access 2016، جزو کدام دسته قرار دارد؟

- (۱) پردازشگر متن
- (۲) ارائه مطالب
- (۳) ذخیره اسناد
- (۴) پایگاه داده‌ها





58- در نرم افزار PowerPoint 2016 کدام آیکن مربوط به Outline View است؟



۱)



۲)



۳)



۴)

طرا

59- در نرم افزار PowerPoint 2016 در سربرگ Design کدام یک از موارد زیر قابل

۱) ظاهر اسلایدها

۲) اضافه کردن سمتل های ویژه

60- کدام مورد به عنوان یک Email Client شناخته می شود؟

۱) Microsoft Word

۲) Mozilla Thunderbird

۳) type for Business

۴) Adobe Photoshop

زبان انگلیسی - عمومی

Vocabulary

Choose the word or phrase (1), (2), (3), or (4) that best completes each sentence. Write the correct choice on your answer sheet.

1. When he was young, he is naturally ..... to drive a car.

- 1) such old
- 2) such old
- 3) old enough
- 4) old enough

2. The school principal asks students that the books ..... from the library must be returned.

- 1) borrowing
- 2) borrowing
- 3) which borrowed
- 4) which borrowed

3. The bus was stuck in traffic for over an hour under that heavy rain before it arrived. The driver was ..... at a cold.

- 1) mustn't wait
- 2) mustn't wait
- 3) mustn't have waited
- 4) mustn't have waited

4. After he had won ..... a million dollars, he would certainly start his own business.

- 1) wins
- 2) wins
- 3) has won
- 4) has won

5. The price of the house was ..... and, ..... the price was quite reasonable.

- 1) moreover
- 2) moreover
- 3) otherwise
- 4) otherwise

6. He is a generous ..... of money with which to purchase a new car.

- 1) promotion
- 2) promotion
- 3) combination
- 4) combination

7. He ..... avoids sweets and starchy foods so that he can keep his weight down.

- 1) purposefully
- 2) purposefully
- 3) frankly
- 4) frankly

8. Some chemicals ..... be banned since they are ..... to the environment.

- 1) ambiguous
- 2) ambiguous
- 3) hazardous
- 4) hazardous

۸۵- پیامبر اسلام از نوادگان کدام پیامبر اولی الامر هستند؟

- (۱) ایوب (ع)
- (۲) موسی (ع)
- (۳) عیسی (ع)
- (۴) ابراهیم (ع)

۸۶- در کدام یک از اصول قانون اساسی به پایه های اعتقادی نظام جمهوری اسلامی ایران اشاره شده است؟

- (۱) پنجم
- (۲) دوم
- (۳) سوم
- (۴) چهارم

۸۷- در قانون اساسی جمهوری اسلامی ایران به شکل گیری کدام یک از شوراهای زیر تصریح شده است؟

- (۱) شورای سررئسی صداقت
- (۲) شورای عالی قضائی
- (۳) شورای عالی انقلاب فرهنگی
- (۴) شورای عالی امنیت ملی

۸۸- بنابر قانون اساسی جمهوری اسلامی ایران، کدام مرجع زیر موظف شده که هر ساله گزارشی از اقدامات نظارتی خود را به مجلس شورای اسلامی تقدیم نماید؟

- (۱) سازمان بازرسی کل کشور
- (۲) دیوان عالی کشور
- (۳) دیوان محاسبات کشور
- (۴) دیوان عدالت اداری

۸۹- کدام مورد زیر، جزو مقررات دولتی قلمداد می شود؟

- (۱) تصویب نامه
- (۲) عهدنامه
- (۳) توافق نامه
- (۴) مفادله نامه

۹۰- به موجب قانون اساسی جمهوری اسلامی ایران، کدام مرجع از صلاحیت وضع قوانین از مابقی برخوردار است؟

- (۱) کمیسیون های مشكل از چند وزیر
- (۲) مجمع تشخیص مصلحت نظام
- (۳) هیئت وزیران
- (۴) کمیسیون های داخلی مجلس شورای اسلامی

هوش و توانمندی های عمومی:

راهبردی در این بخش از آزمون، یک متن داده شده است. این متن را به دقت بخوانید و پاسخ سوال های که در زیر متن آمده است، با توجه به آنچه می توان از متن استنتاج یا استنباط کرد، صحیح انتخاب کنید.

همان طور که اشاره شد یکی از چالش های مهم بنگاه های کوچک و متوسط، محدودیت در دسترسی به منابع بانکی است. در این پژوهش، منابع و چالش های دسترسی کسب و کارهای کوچک و متوسط به خدمات بانکی در ایران شناسایی شد. همچنین، تجارب موفق دنیا در ارائه خدمات بانکی به کسب و کارهای کوچک و متوسط، مورد بررسی قرار گرفت. در نهایت، با بررسی پژوهش های پیشین در این حوزه و مصاحبه با خبرگان، راهکارهای ارتقای دسترسی کسب و کارهای کوچک و متوسط به خدمات بانکی، شناسایی و اولویت بندی گردید. بر اساس یافته های پژوهش، راهکارهای ارتقای دسترسی کسب و کارهای کوچک و متوسط به خدمات بانکی، در سه دسته طبقه بندی شد که عبارتند از: الف - راهکارهای مربوط به بانک، ب - راهکارهای مربوط به کسب و کارهای کوچک و متوسط، و ج - راهکارهای سطح کلان. اهم راهکارهای لازم جهت ارتقای دسترسی به خدمات بانکی، به تفکیک این سه دسته ذکر شد. همچنین طبق اولویت بندی صورت گرفته از منظر خبرگان، ایجاد راهکارهای اصلاح نظام اعتبار سنجی و توسعه شرکت های رتبه بندی اعتباری، ایجاد صندوق های تخصصی کار آفرینی بانکی، کاهش هزینه های عملیاتی بانکی، بانک ها، بازنگری در روش های سنجی اعتبار سنجی و ارزیابی دقیق ریسک اعتباری و ام گیرندگان و ایجاد بانک های تخصصی کسب و کارهای خرد، دارای بالاترین درجه اهمیت و نسبت شرکت دانش بنیان و بهره مندی از مزایای آن، ایجاد ثبات اقتصادی و مهار تورم و تقویت زیرساخت جمع آوری اطلاعات مشتریان بانکی، دارای کمترین اهمیت شناخته شدند.

۹۱- متن حاضر، به احتمال بیشتر، متعلق به کدام بخش از یک مقاله علمی می تواند باشد؟

- (۱) نتیجه گیری
- (۲) مرور پیشینه تحقیق
- (۳) چکیده
- (۴) تجزیه و تحلیل داده ها



- 72- What is the third paragraph mainly about?  
 1) Who the customers need to see for certain services  
 2) What bank tellers often do  
 3) How to approach a bank manager  
 4) How local branches of a bank function
- 73- The word "it" in paragraph 3 refers to .....  
 1) the account  
 2) the bank  
 3) being overdrawn  
 4) a loan
- 74- The word "authorized" in paragraph 4 is similar in meaning to .....  
 1) permitted  
 2) reluctant  
 3) likely  
 4) challenged
- 75- Where does the following sentence best fit into the passage?  
 There will also likely be security guards to protect the money, workers, and customers.  
 1) End of paragraph 4  
 2) End of paragraph 1  
 3) End of paragraph 2  
 4) End of paragraph 3

اطلاعات عمومی، دانش اجتماعی و حقوق اساسی

۷۶- مرز بازرگان، بین ایران و کدام کشور است؟  
 ۱) ترکیه  
 ۲) عراق  
 ۳) ایران  
 ۴) هند

۷۷- باغ شاهزاده ماهان، از جاذبه‌های گردشگری کدام استان است؟  
 ۱) فارس  
 ۲) اصفهان  
 ۳) تهران  
 ۴) آذربایجان

۷۸- اولین قانون برنامه توسعه اقتصادی اجتماعی ایران بعد از پیروزی انقلاب اسلامی در چه سالی به تصویب رسید؟  
 ۱) ۱۳۶۹  
 ۲) ۱۳۵۸  
 ۳) ۱۳۵۹  
 ۴) ۱۳۶۸

۷۹- از نظر امام خمینی (ره)، وحدت واقعی نشانه کدام مورد زیر است؟  
 ۱) استقرار دین در جامعه  
 ۲) صداقت اسلامی  
 ۳) عدل و عدالت اسلامی  
 ۴) نفوذ دین در مردم

۸۰- به ترتیب، عملیات شکست حصر آبادان و رمز این عملیات در جنگ تحمیلی کدام است؟  
 ۱) نامن الاثمه - نصر من الله و فتح قریب  
 ۲) فتح المبین - نصر من الله و فتح قریب  
 ۳) فتح المبین - نصر من الله و فتح قریب  
 ۴) نامن الاثمه - یا زهرا

۸۱- انعقاد کدام عهدنامه بین ایران و روسیه، حق کشتیرانی در دریای خزر را در اختیار روسیه قرار داد؟  
 ۱) ارزنة الروم  
 ۲) گلستان  
 ۳) ترکمنچای  
 ۴) اخال

۸۲- علت اصلی انتقال ساختمان سنی از جوان به سالخورده، کدام است؟  
 ۱) افزایش ناگهانی مرگ و میر  
 ۲) استمرار مهاجرت  
 ۳) کاهش مستمر باروری  
 ۴) افزایش معضلات اقتصادی

۸۳- کتاب شهریار، اثر کدام نویسنده زیر است؟  
 ۱) ماکیاولی  
 ۲) کریمی افشین  
 ۳) بهجت تبریزی  
 ۴) ارسطو

۸۴- آکروپولیس در جهان کنونی، کجاست؟  
 ۱) انگلیس  
 ۲) ایتالیا  
 ۳) یونان  
 ۴) اسپانیا