

## راهنمای شرکت در هفتمین آزمون ورودی انتخاب اعضای جامعه مشاوران رسمی مالیاتی ایران - سال ۱۴۰۲

### الف - پاسخنامه و نکات مهمی درباره آن

در جلسه امتحان به هر متقاضی یک بسته آزمونی (بصورت شخصی سازی) تحویل داده می شود که حاوی پاسخنامه و دفترچه آزمون است. در مستطیل بالای پاسخنامه نام، نام خانوادگی و شماره داوطلب در آزمون درج شده است. نمونه قسمتی از پاسخنامه در ذیل این صفحه چاپ شده است که باید پس از ملاحظه آن به نکات زیر توجه نمایند.

۱- در مستطیل بالای پاسخنامه نباید چیزی نوشت یا علامتی گذاشت و به غیر از محل های مشخص شده در روی پاسخنامه از نوشتن و یا علامت گذاری در سایر محل ها خودداری شود، در غیر این صورت فرد به عنوان متخلف معرفی و برابر مقررات مربوط با وی رفتار خواهد شد.  
 ۲- متقاضی پس از باز نمودن بسته نایلونی حاوی دفترچه آزمون عمومی و پاسخنامه در زمانی که از بلندگو اعلام می شود، لازم است نام خانوادگی و نام خود را با نام خانوادگی و نام و شماره مندرج در پاسخنامه را با شماره صدلی و شماره مندرج در روی کارت ورودی خود مقایسه کند تا مطمئن شود بین آنها هیچ اختلافی نیست و در صورت مشاهده تفاوت، بیدرنگ موضوع را به نزدیکترین مراقب در جلسه اطلاع دهد و موضوع را دنبال کند تا اختلاف برطرف شود.

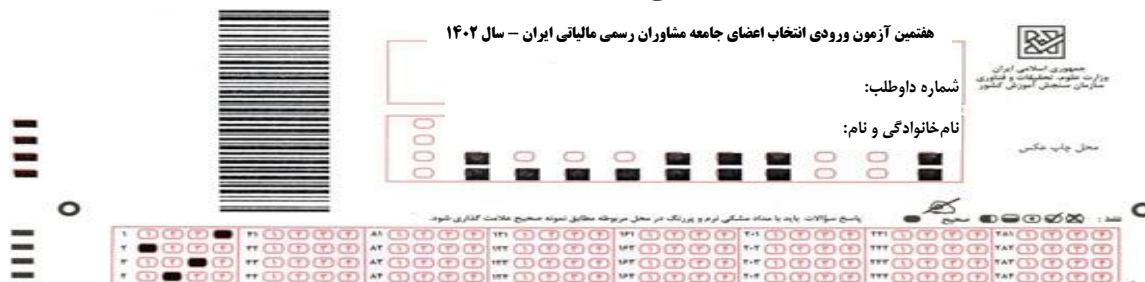
### ب - طرز پاسخ دادن به سؤالات

۱- متقاضی باید محل مخصوص جوابی را که در پاسخنامه برای هر سؤال در نظر می گیرد بوسیله مداد سیاه نرم پرننگ (نه خودکار، نه مدادکپی و...) پر کند. برای اطلاع از طرز پر کردن محل مخصوص هر جواب به نمونه پاسخنامه ذیل که در آن به سؤالات های شماره های ۱، ۲، ۳ و ۴ به ترتیب پاسخهای فرضی ۱، ۲، ۳ و ۴ داده شده است توجه شود.

۲- چون پاسخنامه بوسیله ماشین علامت خوان تصحیح می شود از کثیف کردن، تا کردن و یا گذاشتن هرگونه علامت و اثری بر روی آن خودداری شود.

۳- جوابها باید فقط در پاسخنامه با پر کردن محل مخصوص آنها به وسیله مداد سیاه نرم پر رنگ مشخص شود. پاسخهایی که به هر نحو دیگر در پاسخنامه (مثلاً به جای پر کردن محل مخصوص علامت ضربدر (x) گذاشته و یا بطور یکنواخت پر رنگ نشود) و یا در دفترچه آزمون علامت گذاری یا نوشته شود قابل تصحیح با ماشین نیست.

۴- در تست های چهار جوابی برای هر پاسخ صحیح سه نمره مثبت و برای هر پاسخ غلط به منظور خنثی کردن پاسخ های حدسی و یا تصادفی یک نمره منفی منظور خواهد شد. بنابراین به متقاضیان توصیه می شود اگر پاسخ صحیح سؤالی را اصلاً نمی دانند به آن سؤال جواب ندهند زیرا به سؤالات های بدون جواب نمره منفی و یا مثبت تعلق نمی گیرد و اگر به سؤالی بیش از یک پاسخ داده شود پاسخ آن سؤال، غلط محسوب خواهد شد و به آن سؤال یک نمره منفی تعلق خواهد گرفت.



**تذکره خیلی مهم:** متقاضیان گرامی، لازم است مستطیل های مربوط به گزینه انتخابی خود را در پاسخنامه با مداد سیاه نرم پرننگ بطور کامل سیاه (مشکی) کنند. بدیهی است در صورتی که قسمتی از مستطیل مورد نظر بطور کامل سیاه (مشکی) نشده باشد، در این مورد مسئولیت به عهده متقاضی خواهد بود. نحوه علامت گذاری بصورت صحیح در نمونه بالا مشخص شده است.

### ج - تاریخ و زمان فرایند برگزاری آزمون:

آزمون متقاضیان بعد از ظهر روز جمعه به تاریخ ۱۴۰۲/۱۲/۱۸ برگزار می شود. فرآیند برگزاری آزمون رأس ساعت ۱۵:۰۰ (سه بعد از ظهر) شروع خواهد شد. در بدهای ورود به جلسه آزمون، نیم ساعت قبل از شروع فرآیند برگزاری آزمون بسته خواهد شد، لذا متقاضیان گرامی باید قبل از بسته شدن در بدهای ورودی در محل حوزه امتحانی ذیربط حضور داشته باشند.

### د - محل برگزاری آزمون:

نام و آدرس محل برگزاری آزمون بر روی کارت شرکت در آزمون متقاضیان درج شده است.

## هـ- دفترچه آزمون، تعداد سؤالات و مدت پاسخ‌گویی به آنها

به هریک از متقاضیان آزمون یک بسته آزمونی (بصورت شخصی‌سازی) تحویل داده خواهد شد که متقاضیان لازم است به ۱۰۰ سؤال مندرج در دفترچه آزمون در مدت ۱۳۰ دقیقه پاسخ دهند. تعداد سؤالات مربوط به هر یک از عناوین شغلی به شرح جدول ذیل است.

ردیف	مواد آزمون	تعداد سؤال	زمان پاسخ‌گویی
۱	قانون مالیات‌های مستقیم و آیین‌نامه‌های مربوط به آن قانون مالیات بر ارزش افزوده و آیین‌نامه‌های مربوط به آن قانون پایانه‌های فروشگاهی و سامانه مؤدیان و آیین‌نامه مربوط به آن قوانین و مقررات مربوط به دادرسی مالیاتی	۲۵	۱۳۰
		۱۵	
		۱۰	
		۱۰	
۲	حسابداری مالیاتی و حسابرسی مالیاتی	۱۵	
۳	حسابداری و حسابرسی بخش خصوصی و عمومی	۱۰	
۴	قوانین تجارت، مدنی، محاسبات عمومی و بودجه	۱۵	

**توجه ۱:** استفاده از کتاب قانون مجاز نیست.

**توجه ۲:** استفاده از ماشین حساب ساده (غیر قابل برنامه‌ریزی) مجاز است.

**تذکر مهم:** متقاضیان باید پس از باز کردن بسته نایلونی حاوی پاسخنامه و دفترچه سؤال که در زمان مقرر به آنان در جلسه برگزاری آزمون اعلام می‌شود، مشخصات خود را که در روی جلد دفترچه و قسمت بالای پاسخنامه درج شده، به دقت کنترل کنند و در صورت مغایرت به نزدیکترین مراقب اطلاع دهند. در صورت عدم وجود مغایرت باید مشخصات خود را در قسمت‌های مشخص شده در ذیل پاسخنامه و در قسمت مشخص شده پیش از شروع سؤالات دفترچه آزمون، درج نموده و آنها را امضاء نمایند.

### و- تذکرات خیلی مهم:

۱- در زمان حضور در جلسه آزمون، همراه داشتن پرینت کارت شرکت در آزمون، اصل کارت ملی و یا اصل شناسنامه عکس‌دار الزامی است. متقاضیان برای حضور در جلسه آزمون علاوه بر کارت شرکت در آزمون، باید کارت ملی و یا شناسنامه عکس‌دار، چند مداد سیاه نرم پررنگ، مداد پاک‌کن، مداد تراش و سنجاق نیز به همراه داشته باشند.

**تبصره:** چنانچه داوطلبان مغایرتی در بندهای مندرج در کارت شرکت در آزمون مشاهده نمودند می‌بایست براساس مندرجات اطلاعیه که در درگاه اطلاع‌رسانی سازمان سنجش آموزش کشور قابل مشاهده است اقدام نمایند. ضمناً نماینده این سازمان در روز پنجشنبه به تاریخ ۱۴۰۲/۱۲/۱۷ صبح از ساعت ۸:۳۰ الی ۱۲:۰۰ و بعدازظهر از ساعت ۱۴:۰۰ الی ۱۷:۰۰ در واحد رفع نقص حوزه مربوطه مستقر می‌باشد.

۲- حوزه‌های آزمون از تحویل گرفتن هرگونه وسایل اضافی از جمله تلفن همراه، ماشین حساب (بجز مورد فوق‌الذکر)، کیف دستی، ساک دستی، کتاب، جزوه و ... معذور هستند، بنابراین توصیه اکید می‌شود به غیر از موارد اعلام شده در اطلاعیه پرینت کارت و برگ راهنمای شرکت در آزمون و اوراق تشخیص هویتی از همراه داشتن سایر وسایل جدا خودداری شود.

۳- رد و بدل کردن هر نوع وسیله از قبیل لوازم‌التحریر، یادداشت، ... و همچنین خارج نمودن ملزومات آزمون (پاسخنامه، کارت شرکت در آزمون و یا دفترچه سؤالات) از جلسه آزمون تخلف محسوب می‌شود و با متقاضیانی که اقدام به این تخلف نمایند طبق ضوابط رفتار خواهد شد.

۴- همراه داشتن هرگونه وسیله الکترونیکی (از قبیل تلفن همراه (حتی بصورت خاموش)، ساعت هوشمند، انگشتر هوشمند، دستبند هوشمند، پیجر و ...) در جلسه آزمون برخلاف ضوابط می‌باشد و با متقاضی به عنوان متخلف برخورد خواهد شد.

۵- مخدوش نمودن و پاره نمودن پاسخنامه، عدم ارائه پاسخنامه در زمان مقرر و تعلل در ارائه مدارک امتحانی ماهیتاً از مصادیق تخلف و تقلب محسوب می‌شود و با متقاضیان متخلف برابر با قانون رسیدگی به تخلفات و جرائم در آزمونهای سراسری رسیدگی و برخورد خواهد شد.

۶- متقاضیان در صورت بوجود آمدن هرگونه مشکل در فرآیند برگزاری برای آنها لازم است، حداکثر تا تاریخ ۱۴۰۲/۱۲/۲۴ از طریق سیستم پاسخ‌گویی اینترنتی با این سازمان مکاتبه نمایند. بدیهی است به درخواست‌های واصله بعد از تاریخ فوق قابل بررسی و پیگیری نخواهد بود.