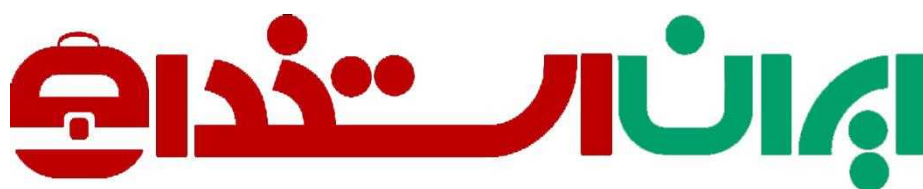




سوالات آزمون استخدام سه حیطه

آموزگاری آموزش و پرورش اسفند ۱۴۰۲

(ارسالی کاربران)



سرویس خصوصی خدمات عام المنفعه اخبار شغل و استخدام

Www.IranEstekhdam.Ir

خواننده گرامی؛ در جهت بهبود کیفیت این فایل؛ لطفاً هرگونه انتقاد و پیشنهاد خود در مورد مطالب آن
و یا گزارش مشکل را به آدرس ایمیل و یا با شماره تلفن زیر مطرح نمایید:

آدرس ایمیل: soal@iranestekhdam.ir 

شماره تلفن تماس: ۰۲۱-۹۱۳۰۰۰۱۳ 

«توجه مهم»

جهت تهیه کتابهای آموزشی و دانلود سایر نمونه سوالات استخدامی به همراه پاسخنامه
به آدرس زیر مراجعه فرمایید:

اینجا کلیک نمایید

آزمون حیطه عمومی:

راهنمایی: در این بخش از آزمون، داوطلبان مسلمان اهل تشیع باید به سؤالات معارف و اندیشه‌های اسلامی و انقلابی - ویژه داوطلبان مسلمان اهل تشیع (سؤالات شماره ۱ تا ۲۰) در صفحات ۲، ۳ و ۴ این دفترچه پاسخ داده و داوطلبان مسلمان اهل سنت دفترچه پاسخ دهند و از پاسخگویی به سؤالات معارف اسلامی ویژه داوطلبان مسلمان اهل تشیع اجتناب نمایند.

معارف و اندیشه‌های اسلامی و انقلابی - ویژه داوطلبان مسلمان اهل تشیع:

-۱

رهبانینون مسیحی به چه دلیل و به کدام صورت رهبانیت پیشه کردند؟

- (۱) برای اینکه دامانشان به گناهان آلوده نشود به کلیسا و معبد ها پناهنده شدند.
- (۲) برای ترک دنیا، گوشه گیری اختیار کردند و به کلیسا و معبد ها پناهنده شدند.
- (۳) برای اینکه دامانشان به گناهان آلوده نشود به غارها و کوه ها پناهنده شدند.
- (۴) برای ترک دنیا، گوشه گیری اختیار کردند و به غارها و کوه ها پناهنده شدند.

-۲

کدام جهاد در رأس همه جهادها است؟

- (۱) با دشمن
- (۲) با نفس
- (۳) علمی
- (۴) فرهنگی

-۳

کدام مورد، حربه ای در دست انسان، برای مقابله با شیطان و شیطان صفت ها است؟

- (۱) اطیعوا الله
- (۲) کتاب الله
- (۳) حب الله
- (۴) ذکر الله

-۴

در معارف اسلامی «انفال» چیست و قرآن آن را در اختیار چه کسی قرار داده است؟

- (۱) ثروت هایی که متعلق به عموم مسلمانان است - خدا و رسولش (ص)
 - (۲) ثروت هایی که متعلق به عموم مسلمانان است - رزمندگان اسلام
 - (۳) فقط غنایمی که در جنگ نصب مسلمانان می شود - خدا و رسولش (ص)
 - (۴) فقط غنایمی که در جنگ نصب مسلمانان می شود - رزمندگان اسلام
- قرآن کریم بعد از آنکه مصرف انفال را معین می کند می فرماید: «اگر مؤمن هستید این سه کار را انجام دهید». منظور از این سه کار کدام است؟

-۵

- (۱) تقوای خدا پیشه کنید، به نیازمندان انفاق کنید و از وسوسه های شیطان دوری کنید.
- (۲) تقوای خدا پیشه کنید، فی مابین خود اصلاح کنید و از خدا و رسولش (ص) اطاعت کنید.
- (۳) نماز را به پا دارید، به نیازمندان انفاق کنید و از خدا و رسولش (ص) اطاعت کنید.
- (۴) نماز را به پا دارید، فی مابین خود اصلاح کنید و از وسوسه های شیطان دوری کنید.

-۶

دو بال نیرومند برای پرواز انسان که او را از تیررس دشمن های خاکی به کلی دور خواهد کرد، کدام است؟

- (۱) صبر و توکل
- (۲) حب و دوستی
- (۳) علم و عمل
- (۴) تولی و تبری

-۷

با توجه به آیه شریفه «إِنَّ فِي خَلْقِ السَّمَاوَاتِ وَالْأَرْضِ وَاخْتِلَافِ اللَّيْلِ وَالنَّهَارِ آيَاتٍ لِلَّذِينَ يَتَذَكَّرُونَ» خردمندان از نظر قرآن چه کسانی هستند؟

- (۱) در همه حال نماز را اقامه می کنند و در آفرینش آسمان ها و زمین تفکر می کنند
- (۲) در همه حال نماز را اقامه می کنند و از خدا و پیامبرش اطاعت و پیروی می کنند
- (۳) در همه حال به یاد خدا هستند و در آفرینش آسمان ها و زمین تفکر می کنند.
- (۴) در همه حال به یاد خدا هستند و از خدا و پیامبرش اطاعت و پیروی می کنند.

- ۸- اساسی ترین نقاط یک فلسفه فکری که الهام بخش زندگی فردی و اجتماعی بشود، در کدام آیه شریفه زیر بیان شده است؟
 (۱) «رَبَّنَا مَا خَلَقْتَ هَذَا بَاطِلًا»
 (۲) «إِنْ فِي خَلْقِ السَّمَاوَاتِ وَالْأَرْضِ»
 (۳) «الَّذِينَ يَذْكُرُونَ اللَّهَ قِيَامًا وَقُعُودًا»
 (۴) «يَتَفَكَّرُونَ فِي خَلْقِ السَّمَاوَاتِ وَالْأَرْضِ»
 با توجه به آیه شریفه «يَا أَيُّهَا الَّذِينَ آمَنُوا ارْكَعُوا وَاسْجُدُوا وَاعْبُدُوا رَبَّكُمْ...» انسان باید چه کارهایی انجام دهد تا به فلاح و رستگاری و موفقیت برسد؟

- (۱) در مقابل خدا خضوع و بندگی کند و به پیامبر (ص) نیکی کند.
 (۲) در مقابل خدا رکوع و سجود کند و ایمان به خدا و معاد داشته باشد.
 (۳) در مقابل خدا رکوع و سجود کند و به پیامبر (ص) نیکی کند.
 (۴) در مقابل خدا خضوع و بندگی کند و کارهای نیک به جا آورد.
 ۱۰- قرآن کریم در توصیف چه کسانی می فرماید: «الَّذِينَ يَنْفِقُونَ فِي السَّرَّاءِ الْغَنَى الْكَاطِمِينَ الْغَيْظَ...»؟
 (۱) انفاق کنندگان (۲) هدایت شوندگان (۳) مؤمنین (۴) متقین

- ۱۱- در هجرت پیامبر اکرم (ص) کدام عامل باعث تشکیل جامعه اسلامی شد؟
 (۱) نیاز مردم مکه به یک آیین نو و نیاز پیامبر (ص) برای یک محیط مساعد پذیرش
 (۲) نیاز مردم مدینه به یک آیین نو و نیاز پیامبر (ص) به یک محیط مساعد پذیرش
 (۳) نیاز مردم مدینه به یک آیین نو و نیاز مردم مکه برای یک حرکت انقلابی
 (۴) نیاز مردم مکه به یک آیین نو و نیاز مردم مدینه برای یک حرکت انقلابی
 ۱۲- با توجه به آیه شریفه «إِنْ مَاتَ أَوْ قُتِلَ انْقَلَبْتُمْ عَلَى أَعْقَابِكُمْ...» مهم ترین خطری که جامعه اسلامی را تهدید می کند، کدام است؟
 (۱) ظهور شخصیت ها و گروه های غیر مناسب و غیر قابل اعتماد
 (۲) تحریف در اندیشه های اسلامی و منع از نوشتن احادیث پیامبر (ص)
 (۳) رجعت و بازگشت به دوران جاهلیت
 (۴) تزلزل مسلمانان و از دست دادن برتری و عزت خود

- ۱۳- «دوره صبر» مبین کدام یک از دوره های چهارگانه امامت است؟
 (۱) دوره ایجاد تشکیلات پنهانی برای قیام
 (۲) بیست و پنج سال سکوت حضرت علی (ع)
 (۳) دوره مبارزه تشکیلاتی با قدرت ها و گسترش اسلام حقیقی
 (۴) سیزده سال قبل از هجرت پیامبر اکرم (ص) در مکه

- ۱۴- عبارت «و لا حضور الحاضر و قیام الحجة بوجود الناصر» مربوط به کدام دوران امامت است؟

- (۱) ایجاد تشکیلات پنهانی برای قیام در مقابل بنی امیه
 (۲) قیام امام حسین (ع) در مقابل ظلم و ستم یزیدیان
 (۳) دوره تشکیل حکومت اسلامی در زمان پیامبر اکرم (ص) در مدینه
 (۴) دوره تشکیل حکومت اسلامی در زمان حضرت علی (ع) در کوفه

- ۱۵- امام سجاد (ع) در نامه ای تند به چه کسی نوشتند «و احببت من حاد الله» و او چه کسی را دوست خود گرفته بود که دشمن خدا بود؟

- (۱) محمد بن شهاب زهري - عبدالملک
 (۲) عبدالله بن زبیر - عبدالملک
 (۳) محمد بن شهاب زهري - منصور عباسی
 (۴) عبدالله بن زبیر - منصور عباسی
 ۱۶- شهید فخر لقب چه کسی بود و در زمان کدام امام قیام کرد؟

- (۱) محمد بن عبدالله بن حسن بن حسن - امام کاظم (ع)
 (۲) محمد بن عبدالله بن حسن بن حسن - امام صادق (ع)
 (۳) حسین بن علی از سادات حسنی - امام کاظم (ع)
 (۴) حسین بن علی از سادات حسنی - امام صادق (ع)

- ۱۷- دو مسئولیتی که امام سجاد و امام باقر (ع) برای خود احساس می کردند، کدام مورد زیر است؟

- (۱) تبیین حقایق دین و آگاهی به جامعه از طریق دعا و علم
 (۲) تبیین حقایق دین و تشکیل یک جمعیت مجهز
 (۳) مبارزه علنی با حاکمان ستمگر و آگاهی به جامعه از طریق دعا و علم
 (۴) مبارزه علنی با حاکمان ستمگر و تشکیل یک جمعیت مجهز

- ۱۸- امام صادق (ع) در خصوص چه کسی فرمود: «مضى و الله عمى شهيداً كشهوداً مع رسول الله...»؟

- (۱) زید بن علی
 (۲) یحیی بن زید
 (۳) یحیی بن عبدالله
 (۴) محمد بن عبدالله محض

آزمون عنوان شغلی آموزگار ابتدایی (کتابداری) -
 امام معصوم (ع) در تفسیر آیه شریفه «يَا أَيُّهَا الَّذِينَ آمَنُوا اصْبِرُوا وَصَابِرُوا وَرَابِطُوا» چه فرموده‌اند؟
 ۱۹- (۱) در مقابل کافران و مشرکان باینداری کنید و در مقابل آنها با یک رابطه تشکیلاتی بایمردی کنید.
 (۲) در مقابل کافران و مشرکان باینداری کنید و در مقابل آنها با یک رابطه تشکیلاتی بایمردی کنید.
 (۳) در مصیبت‌ها و ناراحتی‌ها باینداری کنید و در مقابل آنها با شجاعت، ایستادگی کنید.
 (۴) در مصیبت‌ها و ناراحتی‌ها باینداری کنید و در مقابل آنها با شجاعت، ایستادگی کنید.

۲۰- مسئولیت خیاب‌ها در زمان انصاری چه بود و باب امام (ع) چه کسی بود؟
 (۱) یارانی بودند که همه درخواست‌های مردم را به امام می‌رساندند - جابر بن یزید الجعفی
 (۲) یارانی بودند که همه درخواست‌های مردم را به امام می‌رساندند - جابر بن یزید الجعفی
 (۳) اصحابی بودند که بین امام و دیگران در مسائل پنهان و آشکار ایستادگی داشتند - جابر بن یزید الجعفی
 (۴) اصحابی بودند که بین امام و دیگران در مسائل پنهان و آشکار ایستادگی داشتند - جابر بن یزید الجعفی

راهنمایی: در این بخش از آزمون، داوطلبان مسلمان اهل سنت باید به سوالات معارف و اندیشه‌های اسلامی و انقلابی - ویژه داوطلبان مسلمان اهل سنت (سوالات شماره ۱ تا ۲۰) در صفحات ۴ و ۵ این دفترچه پاسخ داده و داوطلبان مسلمان اهل تشیع باید به سوالات معارف و اندیشه‌های اسلامی و انقلابی - ویژه داوطلبان مسلمان اهل تشیع (سوالات ۱ تا ۲۰) در صفحات ۳، ۲ و ۱ این دفترچه پاسخ دهند و از پاسخگویی به سوالات معارف اسلامی ویژه داوطلبان مسلمان اهل سنت اجتناب نمایند.

معارف و اندیشه‌های اسلامی و انقلابی - ویژه داوطلبان مسلمان اهل سنت:

۱- کدام مورد انگیزه بیشتری برای «انجام کارهای خیر و پرهیز از گناه» ایجاد می‌کند؟
 (۱) شناخت ملائکه
 (۲) آگاهی از کتب اسمانی
 (۳) آگاهی از نام‌های مرتبط با «تدبیر امور» است؟
 (۴) شناخت و اعتقاد به روز قیامت
 ۲- کدام نام خداوند متعال از نام‌های مرتبط با «تدبیر امور» است؟
 (۱) الصمد
 (۲) الباطن
 (۳) الفناج
 (۴) الفناج

۳- آیه شریفه «وَمَا تَشَاءُونَ إِلَّا أَنْ يَشَاءَ اللَّهُ رَبُّ الْعَالَمِينَ» بر کدام امر دلالت می‌کند؟
 (۱) انسان مجبور است و از خود اختیاری ندارد.
 (۲) انسان، اراده ندارد و فقط خداوند است که مشیت دارد.
 (۳) انسان، مخلوق اراده خداوند است.
 (۴) اراده انسان، مستقل از اراده خداوند نیست.
 ۴- از آیه شریفه زیر، کدام مطلب قابل استنباط است؟
 «إِنَّ الَّذِينَ تَوَفَّاهُمُ الْمَلَائِكَةُ ظَالِمِي أَنْفُسِهِمْ قَالُوا فِيمَ كُنْتُمْ...»
 (۱) ملائکه نیز به خود ظلم می‌کنند.
 (۲) ملائکه مأمور قبض روح هستند.
 (۳) در قیامت، ملائکه نیز مورد بازخواست قرار می‌گیرند.
 (۴) مرگ به سراغ ملائکه هم می‌آید.

۵- مطابق قرآن، کدام مورد زیر در خصوص «ارسال رسولان» برای امت‌ها، صحیح است؟
 (۱) هر امتی حداقل یک پیامبر داشته‌اند یا نماینده‌ای از پیامبر نزد آنان رفته است.
 (۲) همه امت‌ها یا پیامبر داشته‌اند یا نماینده‌ای از پیامبر داشته‌اند.
 (۳) فقط بعضی از امت‌ها پیامبر داشته‌اند.
 (۴) هر امتی فقط یک پیامبر داشته‌اند.

۶- مطابق دیدگاه مشهور، پیامبران اولوالعزم کدام‌اند؟
 (۱) نوح - ابراهیم - موسی - عیسی - محمد (علیهم السلام)
 (۲) آدم - نوح - عیسی - موسی - محمد (علیهم السلام)
 (۳) ابراهیم - موسی - عیسی - سلیمان - محمد (علیهم السلام)
 (۴) داوود - موسی - عیسی - ابراهیم - محمد (علیهم السلام)
 ۷- به‌طور کلی «اظهار معجزه» توسط انبیاء (ع) چه حکمی داشته است؟
 (۱) مستحب بوده است.
 (۲) واجب بوده است.
 (۳) واجب بوده است.
 (۴) مستحب بوده است.

۸- کدام مورد در خصوص زمان رحلت نبی مکرم اسلام (ص)، صحیح است؟
 (۱) ربیع‌الاول سال دهم هجری
 (۲) ربیع‌الاول سال یازدهم هجری
 (۳) صفر سال دهم هجری
 (۴) صفر سال یازدهم هجری

- ۹- پیامبر اکرم (ص) دختر کدام صحابی را به همسری برگزید؟
 (۱) زید بن ارقم
 (۲) جیر بن خطاب
 (۳) عثمان بن عفان
 (۴) عیسی بن عبدالمطلب
- ۱۰- در کدام سوره، دو بار «بسم الله الرحمن الرحيم» وجود دارد؟
 (۱) نحل
 (۲) توبه
 (۳) نمل
 (۴) زمر
- ۱۱- رهبانان مسیحی به چه دلیل و به کدام صورت رهبانیت پیشه کردند؟
 (۱) برای ترک دنیا گوشه گیری اختیار کردند و به کلیسا و معبد ها پناهنده شدند.
 (۲) برای اینکه دامنشان به گناهان آلوده نشود به کلیسا و معبد ها پناهنده شدند.
 (۳) برای ترک دنیا گوشه گیری اختیار کردند و به غار ها و کوچه ها پناهنده شدند.
 (۴) برای اینکه دامنشان به گناهان آلوده نشود به غار ها و کوچه ها پناهنده شدند.
- ۱۲- کدام مورد، حربه ای در دست انسان، برای مقابله با شیطان و شیطان صفت ها است؟
 (۱) ذکر و الله
 (۲) حب الله
 (۳) اطعموا الله
 (۴) کتاب الله
- ۱۳- در معارف اسلامی «انفال» چیست و قرآن آن را در اختیار چه کسی قرار داده است؟
 (۱) تروتهایی که متعلق به عموم مسلمانان است - رزمندگان اسلام
 (۲) تروتهایی که متعلق به عموم مسلمانان است - خدا و رسول (ص)
 (۳) غنایمی که در جنگ نصیب مسلمانان می شود - رزمندگان اسلام
 (۴) غنایمی که در جنگ نصیب مسلمانان می شود - خدا و رسول (ص)
- ۱۴- قرآن کریم بعد از آنکه مصروف انفال را معین می کند می فرماید: «اگر مؤمن هستید این سه کار را انجام دهید» منظور از این سه کار کدام است؟
 (۱) نماز را به پا دارید، به نیازمندان اتفاق کنید و از خدا و رسول (ص) اطاعت کنید.
 (۲) نماز را به پا دارید، قیامین خود اصلاح کنید و از وسوسه های شیطان دوری کنید.
 (۳) تقوای خدا پیشه کنید، به نیازمندان اتفاق کنید و از وسوسه های شیطان دوری کنید.
 (۴) تقوای خدا پیشه کنید، قیامین خود اصلاح کنید و از خدا و رسول (ص) اطاعت کنید.
- ۱۵- دو مال نیرومند برای پرواز انسان که او را از تیررس دشمن های خاکی به کلی دور خواهد کرد، کدام است؟
 (۱) صبر و توکل
 (۲) حب و دوستی
 (۳) علم و عمل
 (۴) تولی و تبری
- ۱۶- با توجه به آیه شریفه «إِنَّ فِي خَلْقِ السَّمَاوَاتِ وَالْأَرْضِ وَاخْتِلَافِ اللَّيْلِ وَالنَّهَارِ لَآيَاتٍ لِّأُولِي الْأَلْبَابِ» خردمندان از نظر قرآن چه کسانی هستند؟
 (۱) در همه حال به یاد خدا هستند و از خدا و پیامبرش اطاعت و پیروی می کنند.
 (۲) در همه حال به یاد خدا هستند و در آفرینش آسمان ها و زمین تفکر می کنند.
 (۳) در همه حال نماز را اقامه می کنند و در آفرینش آسمان ها و زمین تفکر می کنند.
 (۴) در همه حال نماز را اقامه می کنند و از خدا و پیامبرش اطاعت و پیروی می کنند.
- ۱۷- اساسی ترین نقاط یک فلسفه فکری که الهام بخش یک زندگی فردی و اجتماعی بشود، در کدام آیه شریفه زیر بیان شده است؟
 (۱) «الَّذِينَ يَذْكُرُونَ اللَّهَ قِيَامًا وَقُعُودًا»
 (۲) «يَتَفَكَّرُونَ فِي خَلْقِ السَّمَاوَاتِ وَالْأَرْضِ»
 (۳) «إِنَّ فِي خَلْقِ السَّمَاوَاتِ وَالْأَرْضِ»
 (۴) «رَبَّنَا مَا خَلَقْتَ هَذَا بَاطِلًا»
- ۱۸- با توجه به آیه شریفه «يَا أَيُّهَا الَّذِينَ آمَنُوا ارْكَعُوا وَاسْجُدُوا وَاعْبُدُوا رَبَّكُمْ...» انسان باید چه کارهایی انجام دهد تا به فلاح و رستگاری و موفقیت برسد؟
 (۱) در مقابل خدا رکوع و سجود کند و ایمان به خدا و معاد داشته باشد.
 (۲) در مقابل خدا خضوع و بندگی کند و به پیامبر (ص) نیکی کند.
 (۳) در مقابل خدا خضوع و بندگی کند و کارهای نیک به جا آورد.
 (۴) در مقابل خدا رکوع و سجود کند و به پیامبر (ص) نیکی کند.
- ۱۹- قرآن کریم در توصیف چه کسانی می فرماید: «الَّذِينَ يَنْفِقُونَ فِي السَّرَّاءِ وَالضَّرَّاءِ وَالْكَافِظِينَ الْغَيْظَ...»؟
 (۱) متعین
 (۲) مؤمنین
 (۳) اتفاق کنندگان
 (۴) هدایت شوندگان
- ۲۰- با توجه به آیه شریفه «وَإِنِّي لَغَفَّارٌ لِّمَن تَابَ...» چه کسی هدایت و آمرزیده می شود؟
 (۱) مورد غفران الهی قرار گیرد و توبه کند و ایمان بیاورد.
 (۲) مورد غفران الهی قرار گیرد و عمل صالح انجام دهد.
 (۳) توبه کند و ایمان بیاورد و عمل صالح انجام دهد.
 (۴) توبه کند و از خدا و پیامبر (ص) اطاعت کند.

- ۲۱- دانشگاه جندی شاپور در عهد چه حکومتی تأسیس شد و توسط چه افرادی اداره می شد؟
 (۱) اشکانیان - مسیحیان رومی
 (۲) اشکانیان - مسیحیان یونانی
 (۳) ساسانیان - مسیحیان ایرانی
 (۴) ساسانیان - موبدان زرتشتی
- ۲۲- نخستین افراد ایرانی که دین مقدس اسلام را از طریق «سند» به هندوستان بردند چه گروهی بودند؟
 (۱) سلجوقیان
 (۲) غزنویان
 (۳) عباسیان
 (۴) صفویان
- ۲۳- نخستین حوزه علمی در کدام شهر تأسیس شد و پیامبر(ص) درخصوص آن چه فرمودند؟
 (۱) مدینه - من برای تعلیم فرستاده شده ام.
 (۲) مکه - من برای تعلیم فرستاده شده ام.
 (۳) مدینه - تعلیم و تعلم کار نیکی است.
 (۴) مکه - تعلیم و تعلم کار نیکی است.
- ۲۴- اولین کسی که قرآن را نقطه گذاری کرد و اولین کسی که در علم قرائت، کتاب تصنیف کرد، به ترتیب، چه کسانی بودند؟
 (۱) محمد بن سائب کلبی - ابی بن کعب صحابی
 (۲) محمد بن سائب کلبی - ابان بن تغلب
 (۳) ابوالاسود دثلی - ابان بن تغلب
 (۴) ابوالاسود دثلی - ابی بن کعب صحابی
- ۲۵- نویسنده کتاب های «مجمع البیان» و «تفسیر تبیان» به ترتیب چه کسانی بودند؟
 (۱) شیخ طوسی - شیخ مفید
 (۲) شیخ طبرسی - شیخ مفید
 (۳) شیخ طوسی - شیخ طبرسی
 (۴) شیخ طبرسی - شیخ طوسی
- ۲۶- معروف ترین و متفن ترین کتاب تفسیر در میان اهل سنت که از نظر بلاغت در بین همه تفاسیر ممتاز است، کدام است و آن کیست؟
 (۱) کشف الاسرار - ابوالقاسم محمود بن عمر زمخشری خوارزمی
 (۲) کشف - ابوالقاسم محمود بن عمر زمخشری خوارزمی
 (۳) کشف - ابوالفضل رشیدالدین سیدی یزدی
 (۴) کشف الاسرار - ابوالفضل رشیدالدین سیدی یزدی
- ۲۷- کدام کتاب به «زبور آل محمد» معروف شده و از کدام امام معصوم(ع) است؟
 (۱) نهج البلاغه - امام علی بن ابیطالب(ع)
 (۲) نهج البلاغه - امام علی بن ابیطالب(ع)
 (۳) صحیفه سجاده - امام علی بن حسین(ع)
 (۴) صحیفه سجاده - امام علی بن ابیطالب(ع)
- ۲۸- کدام کتاب از معتبرترین کتب حدیث شیعه است که شامل حدود شانزده هزار حدیث در اصول عقاید، اخلاقیات و فروع است؟
 (۱) اصول کافی
 (۲) استبصار
 (۳) تهذیب الاحکام
 (۴) من لایحضره الفقیه
- ۲۹- عبارت زیر مربوط به شرح حال کدام یک از فقیهان شیعه بوده است؟
 «مردی جامع بوده و تألیفات متنوعی دارد، هم شاعر و هم فیلسوف و هم ریاضی دان و مهندس و هم فاضل
 هم مفسر، از طب نیز بی بهره نبوده است.»
 (۱) مقدس اردبیلی
 (۲) علامه حلی
 (۳) شیخ الطائفه
 (۴) شیخ بهائی
- ۳۰- عبارت زیر مربوط به کدام یک از پیشوایان اهل سنت است؟
 «او یک نفر ایرانی بود که امام اعظم اهل سنت به شمار می رود و در جامعه تستن، بعد از پیامبر اکرم(ص) و خلفای راشدین(ع) هیچ کس به اندازه او محترم نیست.»
 (۱) احمد بن حنبل
 (۲) امام شافعی
 (۳) مالک بن انس
 (۴) ابوحنیفه
- بانک جهانی برای سنجش میزان فقر در کشورهای دنیا، آنها را به چند گروه تقسیم کرده و ایران در این تقسیم بندی در
 گروه قرار دارد؟
 (۱) چهار گروه - کشورهای با درآمد کمتر از متوسط
 (۲) چهار گروه - کشورهای با درآمد بیشتر از متوسط
 (۳) سه گروه - کشورهای با درآمد کمتر از متوسط
 (۴) سه گروه - کشورهای با درآمد بیشتر از متوسط
- رتبه ایران در سال های ۱۹۹۰ و ۲۰۱۵ در بین کشورهای تولیدکننده گاز به ترتیب کدام بوده است؟
 (۱) ششم - سوم
 (۲) سوم - دوم
 (۳) چهارم - پنجم
 (۴) ششم - اول
- درصد بی سوادی در بین زنان ایران در سال های ۱۳۵۴ و ۱۳۸۹ به ترتیب چقدر بوده است؟
 (۱) ۲۰ تا ۳۰ - کمتر از ۲۰
 (۲) ۸۰ تا ۹۰ - کمتر از ۱۰
 (۳) ۵۰ تا ۶۰ - کمتر از ۱۰
 (۴) ۶۰ تا ۷۰ - کمتر از ۵

- ۳۴- اصل ششم قانون اساسی جمهوری اسلامی ناظر به کدام مورد است؟
 (۱) اقلیت‌ها در ایران حق حضور در مجلس شورای اسلامی به عنوان نماینده را دارند.
 (۲) مردم ایران از هر قوم و قبیله که باشند، از حقوق یکسان برخوردارند.
 (۳) همه افراد ملت، اعم از زن و مرد، یکسان در حمایت قانون قرار دارند.
 (۴) امور کشور باید به انکای عمومی، از راه انتخابات اداره شود.
- ۳۵- در توسعه و مبانی تمدن غرب، کدام مورد جانشین «اخلاق» شده است و نتیجه آن چیست؟
 (۱) قوانین مدنی - اصالت دادن به روابط انسانی در برابر اخلاق می‌باشد.
 (۲) قوانین مدنی - هیچ کس التزام اخلاقی در برابر وجدان خویش ندارد.
 (۳) روابط انسانی - هیچ کس التزام اخلاقی در برابر وجدان خویش ندارد.
 (۴) روابط انسانی - اصالت دادن به روابط انسانی در برابر اخلاق می‌باشد.
- ۳۶- آنچه در تعیین مرزها و معیارهای سیاسی اصالت دارد، کدام است؟
 (۱) سیاستمداران
 (۲) حکومت‌ها
 (۳) اقتصاد
 (۴) دولت‌ها
- ۳۷- همه رهبران انقلابی جهان بعد از پیروزی و تشکیل نظام، برای حفظ خویش از بحران‌های اقتصادی، چه شیوه‌ای در پیش می‌گیرند؟
 (۱) برای حفظ استقلال، بنیه اقتصاد خود را تقویت می‌کنند.
 (۲) ناچاراً تکنوکرات‌ها را بر مصدر امور اجرایی قرار می‌دهند.
 (۳) با قدرت‌های اقتصادی غرب رابطه محدودی برقرار می‌کنند.
 (۴) چنانچه اضطرار از بانک‌های جهانی با سود بالا قرض می‌گیرند.
- ۳۸- ریشه همه ترس‌ها چیست و انسانی که از گرسنگی وحشت دارد، دچار چه امری می‌شود؟
 (۱) چهل و ناآگاهی - با اولین تهدید از خواسته‌هایش کوتاه می‌آید.
 (۲) چهل و ناآگاهی - با اولین محاصره اقتصادی تسلیم می‌شود.
 (۳) خودپرستی - با اولین تهدید از خواسته‌هایش کوتاه می‌آید.
 (۴) خودپرستی - با اولین محاصره اقتصادی تسلیم می‌شود.
- ۳۹- در چه حکومتی آیین زرگشتی به عنوان دین رسمی کشور اعلام شد و رقیب سرسخت آن، کدام آیین بود؟
 (۱) ساسانیان - مسیحیت
 (۲) ساسانیان - یهودیت
 (۳) هخامنشیان - مسیحیت
 (۴) هخامنشیان - یهودیت
- ۴۰- هدف اصلی نظام آموزشی در غرب چیست؟
 (۱) امتیازات اجتماعی با تحصیلات نوین
 (۲) توسعه فرهنگی با شیوه‌های مدرن
 (۳) توسعه اقتصادی با شیوه‌های نوین
 (۴) تحقق آرمان‌ها با توسعه فرهنگی

تربیت و تربیت اسلامی:

- ۴۱- تربیت رسمی و عمومی، نهادی است که با آغاز کدام دوران در جوامع غربی ظهور یافته است؟
 (۱) مدرنیته
 (۲) قرون میانی
 (۳) رنسانس
 (۴) پست مدرنیته
- ۴۲- اندیشه‌ها حول محور «اصول گرایی، آیین گرایی، تکلیف‌مداری و گذشته گرایی» به کدام رویکرد در جوامع اسلامی اشاره می‌کنند؟
 (۱) تجدیدگرایی
 (۲) شریعت گرایی
 (۳) تمدن گرایی
 (۴) تحول خواهی
- ۴۳- مشارکت در مدیریت نظام تربیت رسمی و عمومی در حد توانایی و صلاحیت، مربوط به کدام مبانی اساسی است؟
 (۱) جامعه‌شناختی
 (۲) روان‌شناختی
 (۳) سیاسی
 (۴) حقوقی
- ۴۴- بر طبق کدام رویکرد، طبقات برخوردار اجتماع فرصت و امکان بیشتری برای بهره‌برداری از مواهب تربیت رسمی دارند؟
 (۱) تربیت بانکی
 (۲) کارکردگرایی
 (۳) لیبرال فمینیستی
 (۴) عدالت اجتماعی
- ۴۵- عیار زیر به کدام ویژگی‌های عام تربیت رسمی و عمومی اشاره دارد؟
 (۱) انسان‌ها علاوه بر داشتن مشترکات در شئون گوناگون خود تفاوت قابل توجهی دارند.
 (۲) قانون‌مداری
 (۳) ملاحظه تفاوت بین متریبان
 (۴) فراگیری نسبت به آحاد جامعه

۴۶- بیت زیر اشاره به کدام ویژگی خاص تربیت رسمی و عمومی دارد؟

- «ذات نیافته از هستی بخش کی تواند که شود هستی بخش»
(۱) نقش آفرینی مؤثر دولت
(۲) ارزش‌مداری عقلانی
(۳) تحول آفرینی
(۴) عدالت‌محوری

۴۷- عبارت زیر، مربوط به کدام لایه هویت است؟
«در جریان همزیستی مسالمت‌آمیز با فرهنگ‌ها، ملل و اقوام و نژادهای دیگر تعامل مثبت نشان می‌دهند.»

- (۱) انسانی
(۲) دین و مذهب
(۳) ملی
(۴) جنسیتی

۴۸- عبارت زیر اشاره به کدام اصول کلی تربیت رسمی و عمومی دارد؟

- «انسان موجودی مختار آفریده شده، از این رو ذاتاً میل به آزادی دارد.»
(۱) درونی - محبوبیت مربیان
(۲) بیرونی - محبوبیت مربیان
(۳) بیرونی - آزادی
(۴) درونی - آزادی

۴۹- عبارت زیر مربوط به کدام ویژگی مدرسه صالح می‌باشد؟

- «محیط مدرسه باید مورد مراقبت دائم قرار گیرد و از عناصر و عوامل مخل نامطلوب به دور باشد.»
(۱) تناسب‌سازی
(۲) پالایش
(۳) انعطاف‌پذیری
(۴) ساده‌سازی

۵۰- «حرکت از ارزیابی بیرونی به ارزشیابی توسط خود شخص» به کدام اصل در ساحت اعتقادی و اخلاقی اشاره دارد؟

- (۱) اصل رعایت اولویت‌ها
(۲) توجه به شایستگی‌های پایه
(۳) اصل تحول مداوم
(۴) اصل ایجاد توازن

۵۱- تلفیق نگاه آیدای به طبیعت و تگرش اجزای و شناخت آن با همدیگر اشاره به کدام ساحت دارد؟

- (۱) زیبایی‌شناختی و هنری
(۲) اعتقادی و اخلاقی
(۳) تربیت زیستی و بدنی
(۴) علمی و فناوری

۵۲- مایه اصلی تفکر از نظر شهید مطهری چیست؟

- (۱) تربیت
(۲) تعلیم و تعلم
(۳) تطبیق اصول صحیح
(۴) وضع قوانین نو

۵۳- از نظر شهید مطهری، وظیفه بندگان طبق آیات سوره زمر «...فَبَشِّرْ عِبَادَ * الَّذِينَ يَسْتَمِعُونَ الْقَوْلَ فَيَتَّبِعُونَ أَحْسَنَ * أُولَٰئِكَ لَهُمْ أَجْرٌ كَبِيرٌ» چیست؟

- (۱) آنچه شنیده‌اند را به کار گیرند.
(۲) آنچه شنیده‌اند را باور کنند.
(۳) از بزرگان قوم پیروی کنند.
(۴) انتخاب بهترین براساس عقل

۵۴- کدام عبادت، عبادت بردگان است؟

- (۱) عبادت احرار
(۲) عبادت برای ترس
(۳) عبادت به خاطر ترس از جهنم
(۴) عبادت برای طمع بهشت

۵۵- جمله زیر اشاره به کدام مورد دارد؟

«اسلام می‌گوید: هنگام نماز همه رو به یک نقطه بایستید.»

- (۱) درسی برای وحدت و اتحاد
(۲) تقدیس بنای کعبه
(۳) اولین معبد مسلمانان کعبه است.
(۴) اگر رو به کعبه بایستیم با خدا مواجه می‌شویم

۵۶- روح عبادت به‌طور کلی به کدام رکن نماز اشاره دارد؟

- (۱) قیام متصل به رکوع
(۲) تکبیرة الاحرام
(۳) نیت
(۴) سجده

۵۷- ائمه اطهار (ع) چه کسانی را از خود نمی‌دانند؟

- (۱) افرادی که در غزه شرکت ندارند.
(۲) افرادی که کار نمی‌کنند.
(۳) افرادی که به پرورش جسم نمی‌پردازند.
(۴) افرادی که در شبانه‌روز از خود محاسبه نکنند

۵۸- از آیه شریفه «أُولَٰئِكَ الَّذِينَ هَدَى اللَّهُ...» به کدام مورد زیر پی می‌بریم؟

- (۱) هدایت عقلی، هدایت الهی است.
(۲) هدایت الهی، هدایت عقلی است.
(۳) صاحبان عقل، هدایت‌خداایی دارند.
(۴) اینها هستند به معنی صاحبان عقل هدایت

۵۹- شهید مطهری کدام کار را عبادت محض می‌داند؟

- (۱) پرداخت زکات
(۲) تأمین معاش
(۳) نماز
(۴) تلاش علمی

۶۰- اولین شرطی که کسی بخواهد خودش را تربیت کند، کدام یک از موارد زیر است؟

- (۱) محاسبه
(۲) مراقبه
(۳) مبالغه
(۴) معاینه

- ۶۱- امام خمینی (ره) وصیت نامه الهی سیاسی خویش را با شرح چه چیزی آغاز می کنند؟
(۱) حدیث ثقلین
(۲) فرایند انقلاب اسلامی
(۳) زحمات و سختی هایی که شهیدان تحمل کردند
(۴) مطالب حکمت پهلوی و استعمارگران
- ۶۲- امام خمینی (ره) انقلاب اسلامی را از چه جهاتی متمایز از دیگر انقلاب های جهان برمی شمردند؟
(۱) کیفیت - کمیت - ابزار و شیوه ها
(۲) تعداد شهید - قلت امکانات - انگیزه
(۳) بیدایش - کیفیت - انگیزه
(۴) رهبری - تبدلات - حضور بانوان
- ۶۳- از دیدگاه امام خمینی (ره) مهم ترین توطئه ابرقدرت ها در رابطه با اسلام چیست؟
(۱) ایجاد اختلاف میان روحانیون
(۲) جداسازی دین از سیاست
(۳) منسوخ کردن احکام و عبادات
(۴) مخالفت با فقه سنتی
- ۶۴- امام خمینی (ره) چه کسانی را مخاطب وصیت نامه الهی سیاسی خویش دانسته اند؟
(۱) جمیع ملل اسلامی و مظلومان جهان
(۲) ملت عظیم الشأن ایران
(۳) مسئولان نظام جمهوری اسلامی
(۴) شیعیان جهان
- ۶۵- امام خمینی (ره) بیش از هر چیز، انقلاب اسلامی را چه چیزی می دانست؟
(۱) تلاش های روشنفکران و روحانیون
(۲) نمره به هم خوردن توازن میان ابرقدرت ها
(۳) یک تحفه الهی و هدیه غیبی
(۴) نتیجه ظلم و بی کنایتی رژیم پهلوی
- ۶۶- امام خمینی (ره) در وصیت نامه الهی سیاسی خویش، کدام کتاب را بعد از قرآن کریم، بزرگ ترین کتاب خوانده اند؟
(۱) تحف العقول
(۲) اصول کافی
(۳) صحیفه سجاده
(۴) نهج البلاغه
- ۶۷- امام خمینی (ره) ادعیه ائمه معصومین (ع) را با چه عنوانی ذکر کرده اند؟
(۱) حضرات خمس
(۲) سیر و سلوک
(۳) سیر الی الله
(۴) قرآن صاعد
- ۶۸- از دیدگاه امام خمینی (ره) وکلای مجلس که به درد مردم و جمهوری اسلامی می خورند، غالباً از چه طبقاتی هستند؟
(۱) دانشگاهیان و محرومان جامعه
(۲) طبقه متوسط و محرومان جامعه
(۳) طبقه متوسط و روحانیون
(۴) روحانیون و دانشگاهیان
- ۶۹- امام خمینی (ره) ایجاد عداوت میان کدام دو قشر را از توطئه های رژیم پهلوی می دانستند؟
(۱) کشاورزان و کارگران
(۲) کارگران و روحانیان
(۳) دانشگاهیان و روحانیان
(۴) نظامیان و غیرنظامیان
- ۷۰- نخستین توصیه رهبری به جوانان، که آن را کلید اساسی همه قفل ها می دانند، چیست؟
(۱) امید و نگاه خوش بینانه به آینده
(۲) درس خواندن و پیشرفت علمی
(۳) بهره برداری از ظرفیت های طبیعی و انسانی فراموش شده
(۴) نگاه واقع گرایانه و پرهیز از امیدهای واهی
- ۷۱- آشکارترین وسیله عزت و قدرت یک کشور، چیست؟
(۱) امنیت
(۲) دانش
(۳) رفاه
(۴) ثروت
- ۷۲- آرمان بزرگ انقلاب اسلامی چیست؟
(۱) حکومت واحد جهانی
(۲) رسیدن به لبه پیشرفت علمی
(۳) حکومت اسلامی
(۴) ایجاد تمدن نوین اسلامی
- ۷۳- از دیدگاه رهبری، فاصله میان باید ها و واقعیت ها در آینده با حضور چه گروهی طی خواهد شد؟
(۱) کارگزاران و مسئولان دولتی
(۲) روحانیت مترقی
(۳) نسل جوان مؤمن و دانا
(۴) فرهنگیان
- ۷۴- درخصوص کدام اصل قانون اساسی تصریح و تأکید شده که «این اصل الی الابد غیر قابل تغییر است»؟
(۱) اصل هفدهم - مبدأ تاریخ رسمی کشور
(۲) اصل دوازدهم - دین و مذهب رسمی کشور
(۳) اصل هجدهم - پرچم رسمی کشور
(۴) اصل پانزدهم - زبان و خط رسمی کشور
- ۷۵- در رابطه با انتخابات کدام مرجع زیر، تأکید شده که باید به گونه ای برگزار شود که کشور در هیچ زمان بدون آن نباشد؟
(۱) مجلس شورای اسلامی
(۲) شوراهای اسلامی کشور
(۳) مجلس خبرگان
(۴) ریاست جمهوری

آزمون عنوان شغلی آموزگار ابتدایی (ابتدایی) - کد رشته شغلی ۳۳۶۹

- ۷۶- در قانون اساسی به کدام یک از موارد زیر به عنوان یکی از (۱) توسعه و پیشرفت اقتصاد کشور (۲) آموزش و پرورش (۳) تربیت انتخاب رئیس و هیئت رئیسه مجلس شورای اسلامی (۴) قانون انتخابات مجلس شورای اسلامی
- ۷۷- (۱) فلان اساسی (۲) ایجاد تشکیلات لازم در دادگستری (۳) جزو صلاحیت‌های (۴) شورای عالی قضائی
- ۷۸- (۱) وزیر دادگستری (۲) در رابطه با اعضای کدام مرجع زیر، بر ادای سوگند و امضای قسم‌نامه تصریح شده است؟ (۳) مجلس خبرگان (۴) شورای نگهبان
- ۷۹- (۱) شورای نگهبان (۲) در قانون اساسی بر کدام شکل از نظارت بر وزرا توسط رئیس قوه قضائیه تصریح شده است؟ (۳) نظارت مالی (۴) نظارت قضائی
- ۸۰- (۱) نظارت قضائی (۲) نظارت مالی (۳) نظارت قضائی (۴) نظارت سیاسی

توانایی‌های عمومی ذهنی:

راهنمایی: در این بخش از آزمون، دو متن داده شده است. متون را به دقت بخوانید و پاسخ سؤال‌هایی را که در زیر آنها آمده است، با توجه به آنچه می‌توان از متن استنتاج یا استنباط کرد را انتخاب کنید و در پاسخنامه علامت بزنید.

متن ۱:

فلسفه علوم اجتماعی، یکی از شاخه‌های مهم فلسفه است. یکی از مسائل مورد توجه در این شاخه از فلسفه این است که آیا جامعه اصالت و اهمیت دارد یا فرد. گروهی از فیلسوفان پیرو اصالت فرد هستند و جامعه را مجموعه‌ای از افراد می‌دانند که کنار هم زندگی می‌کنند. گروهی دیگر از فیلسوفان معتقدند که افراد یک جامعه نقش و هویت مستقلی ندارند و افکار و اندیشه‌ها و تصمیم‌گیری‌های آنان تابع شرایط اجتماعی آنان است. آنان که به اصالت فرد اعتقاد دارند، همواره منافع و مصلحت افراد را بر منافع جامعه مقدم دانسته و در برنامه‌ریزی‌های فرهنگی، اقتصادی و نظایر آن، بیشتر به منافع و رشد فرد توجه دارند و در سیاست نیز معتقد به «لیبرالیسم» هستند که تأمین‌کننده آزادی‌های فردی است. اما آنان که برای جامعه اصالت قائل‌اند، برنامه‌های فرهنگی، اقتصادی و اجتماعی آنان، سمت‌وسویی اجتماعی دارد و منافع جمع را در اولویت قرار می‌دهند و در سیاست نیز به «سوسیالیسم» اعتقاد دارند که تأمین‌کننده منافع جمعی است.

در این میان، دیدگاه سومی نیز وجود دارد که معتقد است هم افراد اصالت دارند و هم جامعه. اینان معتقدند که گرچه افراد تحت تأثیر عوامل اجتماعی قرار می‌گیرند، اما هیچگاه قدرت اختیار و تصمیم‌گیری خود را از دست نمی‌دهند و توانایی تأثیرگذاری بر جامعه و حتی تغییر جامعه را دارند. همچنین معتقدند که جامعه صرفاً جمع افراد نیست، بلکه با گرد هم آمدن افراد و زندگی طولانی آنان با یکدیگر، یک روح جمعی در جامعه شکل می‌گیرد که می‌تواند بر افراد جامعه تأثیر بگذارد و آنها را تابعی از ویژگی‌ها و ساختار جامعه قرار دهد. این دیدگاه فلسفی قائل به اصالت فرد و جامعه، توأمان است.

۸۱- طبق پاراگراف اول، کدام مورد، به درستی از متن قابل برداشت است؟

- (۱) منافع جمع، همیشه بر منافع فردی ارجحیت دارد.
(۲) پیروان لیبرالیسم، اعتقادی به برنامه‌ریزی فرهنگی و اقتصادی ندارند.
(۳) فلسفه، شاخه‌های متعددی دارد.
(۴) محبوبیت لیبرالیسم، از سوسیالیسم بیشتر است.

۸۲- با توجه به متن، بهترین پاسخ برای سؤال «کدام مورد اصالت دارد؟»، چیست؟

- (۱) اصالت با فرد است.
(۲) اصالت با جامعه است.
(۳) فرد و جامعه، توأمان اصالت دارند.
(۴) توافق نظری در این خصوص وجود ندارد.

۸۳- کدام مورد، به بهترین وجه پاراگراف دوم را توصیف می‌کند؟

- (۱) با برشماری تفاوت‌ها و تشابهات دو دیدگاه قبلی، دیدگاه جدیدی ارائه و آن را تشریح می‌کند.
(۲) با ارائه دیدگاهی ترکیبی، تلاش می‌کند نقاط ضعف دو دیدگاه قبلی را برطرف و بین آنها تعادل برقرار نماید.
(۳) با مطرح کردن دیدگاهی جدید، دو دیدگاه مطرح‌شده قبلی را به کلی نقض می‌کند.
(۴) ضمن پذیرش کامل دو دیدگاه قبلی و بیان نقاط قوت آنها، دیدگاه تکمیلی ارائه می‌دهد.

غالب ترین رویکرد تدریس و یادگیری در نیمه اول قرن بیستم رفتارگرایی بود. در این رویکرد، یادگیری به عنوان اکتساب دانش و کاربرد قاعده محرک - پاسخ از طریق تقویت توصیف می شود. تدریس به عنوان انتقال، مدل تک بعدی آموزش را منعکس کرده و به روش های تدریس سنتی منجر می شود. [۱] استفاده از پاداش های بیرونی برای افزایش یادگیری؛ محوریت کتاب های درسی به عنوان منبع اولیه اطلاعات؛ باور به محدودیت، ثابت بودن و ذاتی بودن توانایی ذهنی دانش آموزان؛ ارزش گذاری بازده های نهایی به جای فرایندها و کنترل کلاس توسط معلم و ارائه سخنرانی از ویژگی های بارز رفتارگرایی است که در برخی از متون با عنوان باور انتقال مستقیم نیز شناخته می شود. [۲]

در دهه ۷۰ و ۸۰ میلادی، رویکرد دیگری برای غلبه بر محدودیت های رویکردهای قبلی پدیدار شد. رویکرد سازنده گرایی، که به دانش آموز محوری نیز معروف است، فرض می کند که دانش آموزان از طریق تعامل با محیط می توانند به طور فعال ساختار دانش خود را ساخته یا بازسازی کنند. همچنین، یادگیرندگان در ساخت دانش خود فعال در نظر گرفته شده و مسئول یادگیری خود شناخته می شوند. بر این مبنا، معلمان به عنوان انتقال دهندگان مستقیم دانش نیستند، بلکه تسهیلگران ساخت دانشی به شمار می آیند که محدوده وسیعی از تجربیات، منابع و مواد یادگیری را درون محیط های واقعی و غنی یادگیری از طریق فعالیت های معنادار فراهم می کنند. [۳] در این رویکرد، معلم فرصت های آموزشی را ارائه می کند، با دانش آموزان در فرایند ساخت دانش همکاری می نماید، بر یادگیری دانش آموزان نظارت دارد و به آنها اجازه می دهد که کار خود را ارزیابی کنند. [۴] به دلیل آنکه یادگیرندگان در ساخت دانش خود در رویکرد سازنده گرایی فعال در نظر گرفته می شوند، این رویکرد را نظریه و باور در مورد یادگیری و نه تدریس می دانند.

۸۴- طبق پاراگراف اول، کدام مورد در خصوص رویکرد رفتارگرایی، صحیح است؟

- (۱) برای دانش آموز، نقش محوری قائل است
(۲) ثمر بخشی آموزش تک بعدی را زیر سؤال می برد
(۳) نتایج یادگیری را مهم تر از فرایند آن می شمارد
(۴) بر اهمیت تقویت درونی در افزایش یادگیری، تأکید دارد

۸۵- منظور از قسمتی که در انتهای پاراگراف دوم زیر آن خط کشیده شده، کدام است؟

- (۱) تأکید بر نقش محوری دانش آموز در رویکرد سازنده گرایی
(۲) مقبولیت بخشیدن به رویکرد رفتارگرایی
(۳) اشاره به عواقب کم توجهی به نقش معلم در رویکرد سازنده گرایی
(۴) متوجه ساختن مخاطب به نقاط ضعف الگوی سازنده گرایی

۸۶- کدام محل در متن، که با شماره های [۱]، [۲]، [۳] و [۴] مشخص شده اند، بهترین مکان برای قرارگیری جمله زیر است؟

«مجموعه همین ویژگی هاست که گاهی از رویکرد معلم محور برای توصیف آن استفاده می شود.»

- (۱) [۳]
(۲) [۴]
(۳) [۱]
(۴) [۲]

راهنمایی: برای پاسخگویی به سؤال های ۸۷ تا ۹۰، لازم است موقعیتی را که در هر سؤال مطرح شده، مورد تجزیه و تحلیل قرار دهید و سپس گزینه ای را که فکر می کنید پاسخ مناسب تری برای آن سؤال است، انتخاب کنید. هر سؤال را با دقت بخوانید و با توجه به مطالب مطرح شده در هر سؤال و نتایج که بیان شده و بیان نشده ولی قابل استنتاج است، پاسخی را که صحیح تر به نظر می رسد، انتخاب و در پاسخنامه علامت بزنید.

۸۷- باتری های معمولی را برای دوباره شارژ شدن نساخته اند! شارژ کردن این باتری ها ممکن است باعث شود آنقدر داغ شوند که

آتش بگیرند یا منفجر شوند و مواد شیمیایی درونشان به بیرون نفوذ کند. البته دستگاه هایی در بازار وجود دارند که، طبق ادعای تولید کنندگان شان، می توانند همین باتری های معمولی را «شارژ» کنند؛ اما در حقیقت، کاری که این دستگاه ها می کنند

این است که وضعیت مواد شیمیایی داخل این باتری ها را جوری تغییر می دهند که

کدام مورد، جای خالی متن را، به منطقی ترین شکل، کامل می کند؟

- (۱) می شود آنها را، بدون نگرانی های زیست محیطی، دور انداخت
(۲) این باتری ها از روز اولشان هم بهتر کار می کنند
(۳) می توان برای مدت ها از آنها به عنوان یک منبع مطمئن تولید انرژی استفاده کرد
(۴) شبیه چالاندن برای بیرون آوردن آخرین قطرات انرژی است

۸۸- در دسترس قرار گرفتن آسان و ارزان ابزار تولید هنری منجر به ورود خیل عظیمی از افراد غیر هنرمند به این عرصه شده است. این افراد با دسترسی به شبکه جهانی وب و شبکه‌های اجتماعی مجازی محصولات خود را در سطح بسیار وسیعی به اشتراک می‌گذارند. در واقع امروزه در سرتاسر جهان روزانه میلیون‌ها اثر هنری بدون در نظر داشتن کیفیت زیبایی‌شناسی آنها توسط مردم دیده و شنیده می‌شود. این امر رفته‌رفته چشم‌ها و گوش‌ها را به آثار هنری با سطح کیفی پایین عادت داده است. اما باید در نظر داشت هرچقدر هم که ابزارهای الکترونیک و پیشرفت فناوری فرایند تولید را تسهیل کند، در آخر این هنرمند است که باید با خلاقیت و دیدگاه زیبایی‌شناختی خود، یک اثر ارزنده هنری را خلق کند.

کدام مورد، در صورتی که صحیح فرض شود، به بهترین نحو نتیجه‌گیری متن را تضعیف می‌کند؟

(۱) فناوری‌های جدید اگرچه باعث شده‌اند تشخیص فرد هنرمند از غیر هنرمند، سخت‌تر شود، اما آثار ارزنده هنری نزد مخاطبان حرفه‌ای، حتی جایگاه بالاتری نسبت به گذشته پیدا کرده‌اند.

(۲) در سال‌های اخیر بعضی از هنرمندان، صرفاً برای کسب درآمد و امرار معاش وارد حوزه هنر می‌شوند.

(۳) محققان هوش مصنوعی در حوزه هنر، موفق به طراحی سیستمی شده‌اند که قادر است فرایند خلاقیت بهترین هنرمندان و خلق ارزنده‌ترین آثار هنری را شبیه‌سازی کند.

(۴) هدف بیشتر مردم عادی، از دیدن و شنیدن آثار هنری، صرفاً کسب لذت و سرگرمی است و برایشان فرقی نمی‌کند که خالق این آثار، هنرمندان واقعی باشند یا افراد غیر هنرمند.

۸۹-

فتح قسطنطنیه توسط ترکان عثمانی یکی از روزهای مهم در تاریخ جهان غرب محسوب می‌شود. با آغاز قرن چهاردهم میلادی، پس از پیروزی‌های عثمانی‌ها در کوزوو و وارنا بر ارتش‌های متحد مسیحیان، سقوط قسطنطنیه اجتناب‌ناپذیر بود؛ اما با شکست سلطان بایزید ایلدروم از تیمور لنگ در آنقره، سقوط نهایی شهر نیم قرن به تأخیر افتاد. قرن‌ها قبل‌تر، خسرو پرویز ساسانی هم تا دروازه‌های قسطنطنیه پیش رفت اما در تسخیر آن ناموفق بود. سال‌ها بعد بار دیگر سلطان محمد عثمانی به این شهر یورش برد و حکومت کنستانتین یازدهم را درهم کوبید. البته سقوط شهر به همین راحتی‌ها هم نبود. استحکامات این شهر همیشه آن را غیرقابل تسخیر می‌کرد، اما سلاح برتر سلطان محمد، یعنی توپ غول‌پیکری که «اورمان» نام داشت، دیوار شهر را فرو ریخت، که به سقوط آن منجر شد.

کدام مورد، رابطه بین دو بخشی از متن که زیر آنها خط کشیده شده است را، به منطقی‌ترین شکل، نشان می‌دهد؟

(۱) اولی به عاملی اشاره دارد که یک واقعه تاریخی را به تعویق انداخت، و دومی دربردارنده عامل دیگری است که در محقق شدن آن واقعه نقش مهمی داشت.

(۲) اولی به ریشه یک رخداد تاریخی اوایل قرن چهاردهم اشاره می‌کند، و دومی دلیل محقق شدن نهایی آن رخداد را بیان می‌کند.

(۳) اولی نبردی مربوط به قرن چهاردهم است که به شکست مسلمانان انجامید، و دومی با ذکر اهمیت نقش سلاح در جنگی دیگر، عامل اصلی شکست مسلمانان در آن نبرد قرن چهاردهمی را ذکر می‌کند.

(۴) اولی به جنگی اشاره می‌کند که بر روند تاریخی فتح قسطنطنیه تأثیر گذاشت، و دومی عامل برتری فاتح همان جنگ را، با ذکر یک مثال، روشن می‌کند.

۹۰-

در بیشتر جانوران غیرشکارچی، چشم‌ها در طرفین سر قرار دارند تا این جانوران بیشترین میدان دید را داشته باشند. در این حیوانات، میدان دید مشترک اندکی میان دو چشم وجود دارد. این حیوانات نمی‌توانند مثل ما دنیا را سه‌بعدی ببینند، چون هیچ‌کدام از چیزهایی که می‌بینند در یک لحظه در میدان دید دو چشم آنها قرار نمی‌گیرد تا اختلاف منظر میان دو تصویر به مغز برود و فاصله محاسبه شود؛ البته نیازی هم به تشخیص فاصله ندارند؛ کافی است شکارچی به محدوده دید آنها وارد شود تا بدون درنگ فرار را بر قرار ترجیح دهند. برعکس اینها، حیوانات شکارچی چشم‌هایی جلوی صورتشان دارند؛ این حیوانات میدان دید کلی کمتری دارند اما از قدرت تشخیص عمق، یعنی دید سه‌بعدی، بهره می‌برند. این نکته از این جهت مهم است که شکارچی‌ها باید بتوانند فاصله خود را با شکارشان محاسبه کنند، زیرا برای آغاز حمله، باید فاصله مناسبی با آن داشته باشند.

بر طبق متن، کدام‌یک از گزاره‌های زیر صحیح نیست؟

(۱) در یک سناریوی پرتکرار در حیات وحش، احتمالاً حیوان دارای دید سه‌بعدی قوی‌تر به شکار حیوان دارای وسعت دید بیشتر می‌رود.

(۲) در حیوانات شکارچی، میدان دید مشترک اهمیت بیشتری از وسعت میدان دید دارد، زیرا تشخیص عمق و فاصله برای آنها مهم است.

(۳) برای بیشتر حیوانات غیرشکارچی، وسعت میدان دید اهمیت بیشتری از میدان دید مشترک دارد.

(۴) در اغلب حیوانات غیرشکارچی، درست مانند ما انسان‌ها، میدان دید مشترک بسیار اندکی میان دو چشم وجود دارد.

راهنمایی: با توجه به اطلاعات زیر، به سؤال‌های ۹۱ تا ۹۴ پاسخ دهید.

یک آموزگار، دروس «ریاضی»، «علوم»، «هدیه‌های آسمانی»، «فارسی» و «مطالعات اجتماعی» را برای ۵ زنگ در برنامه روزانه خود دارد. او در این روز، حداقل یک‌بار هر یک از فعالیت‌های آموزشی «تحویل تکالیف»، «تدریس»، «آزمون کتبی» و «پرسش شفاهی» را انجام می‌دهد. اطلاعات و محدودیت‌های زیر، در خصوص نحوه اجرای برنامه درسی در این روز، موجود است:

- فعالیت‌های آزمون کتبی و پرسش شفاهی، فقط یک‌بار نه در اولین زنگ و نه در آخرین زنگ، انجام می‌شود.
- زنگ درس ریاضی زودتر از علوم و دیرتر از درس هدیه‌های آسمانی برگزار می‌شود.
- بعد از فعالیت آزمون کتبی نه فعالیت پرسش شفاهی انجام می‌شود و نه فعالیت تدریس.
- زنگ علوم، دقیقاً بعد از زنگی که در آن پرسش شفاهی انجام شده و دقیقاً قبل از زنگ فارسی برگزار می‌شود.

۹۱- اگر در آخرین زنگ، فعالیت آموزشی درس فارسی برگزار شود، فعالیت آموزشی زنگ سوم کدام است؟

- (۱) تحویل تکالیف
- (۲) پرسش شفاهی
- (۳) تدریس
- (۴) آزمون کتبی

۹۲- اگر فعالیت آموزشی دو زنگ متوالی، تحویل تکالیف باشد، فعالیت آموزشی زنگ دوم مربوط به کدام درس است؟

- (۱) فارسی
- (۲) ریاضی
- (۳) مطالعات اجتماعی
- (۴) هدیه‌های آسمانی

۹۳- اگر فعالیت مربوط به درس‌های هدیه‌های آسمانی و علوم مشابه باشند، در زنگ فارسی کدام فعالیت انجام می‌شود؟

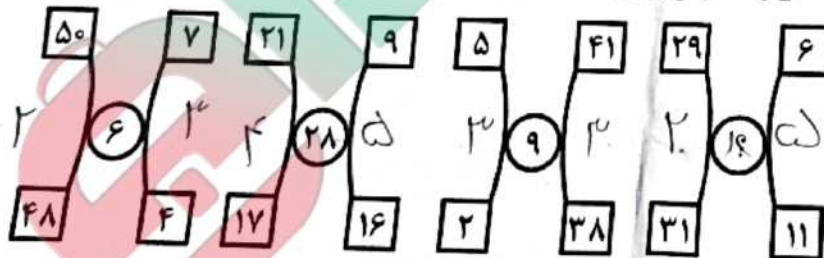
- (۱) پرسش شفاهی
- (۲) تدریس
- (۳) آزمون کتبی
- (۴) تحویل تکالیف

۹۴- اگر درس‌های مطالعات اجتماعی و هدیه‌های آسمانی دو زنگ متوالی باشند، فعالیت پرسش شفاهی در کدام زنگ انجام می‌شود؟

- (۱) سوم
- (۲) چهارم
- (۳) اول
- (۴) دوم

راهنمایی: هر کدام از سؤال‌های ۹۵ تا ۹۸ را به دقت بخوانید و جواب هر سؤال را در پاسخنامه علامت بزنید.

۹۵- بین اعداد هر یک از اشکال زیر، ارتباط یکسان و مشترکی برقرار است. به جای علامت سؤال کدام عدد باید قرار گیرد؟



- (۱) ۲۷
- (۲) ۳۲
- (۳) ۱۰
- (۴) ۱۳

۹۶- فاطمه می‌تواند با صرف ۶۰ درصد از زمان مطالعه خود، ۴۰ درصد از صفحات یک کتاب را بخواند. پس از اتمام زمان مطالعه فاطمه، نسبت تعداد صفحات باقیمانده به تعداد صفحات خوانده‌شده، کدام است؟

- (۱) ۱ به ۳
- (۲) ۱ به ۲
- (۳) ۲ به ۱۳
- (۴) ۲ به ۱۱

$$\frac{40}{100}$$

$$100$$

$$\frac{120}{100}$$

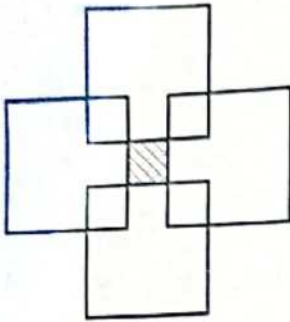
$$\frac{30}{100}$$

آزمون عنوان شغلی آموزگار ابتدایی (ابتدایی) - کد رشته شغلی ۳۳۶۹
 ۹۷- وقتی امین به دنیا آمد، خواهرش ۷ سال قبل از برادرش متولد شده بود. اگر میانگین سن این سه نفر ۹ سال و سن برادرش نصف سن خواهرش باشد، سن امین چند سال است؟

$$\begin{aligned} & \text{سن خواهر} - \text{سن برادر} = 7 \\ & \text{سن امین} = 9 \\ & \text{سن خواهر} = 2 \times \text{سن امین} = 2 \times 9 = 18 \\ & \text{سن برادر} = 18 - 7 = 11 \end{aligned}$$

- (۱) ۶
 (۲) ۸
 (۳) ۲
 (۴) ۴

۹۸- چهار مربع بزرگ یکسان را طوری روی هم قرار می‌دهیم تا مطابق شکل زیر، ۵ مربع کوچک و یکسان ایجاد شود. مساحت ناحیه هاشور خورده چه کسری از مساحت یک مربع بزرگ است؟



- (۱) $\frac{1}{5}$
 (۲) $\frac{1}{9}$
 (۳) $\frac{1}{16}$
 (۴) $\frac{1}{10}$

راهنمایی: با توجه به اطلاعات و جدول زیر، به سؤال‌های ۹۹ و ۱۰۰ پاسخ دهید.

در چهار سال متوالی، اطلاعات مربوط به تعداد قبول شدگان کنکور سراسری در نواحی آموزشی ۱، ۲ و ۳ یک شهر، جمع‌آوری شده است. در هر سال تعداد قبول شدگان در ناحیه آموزشی ۳، برابر میانگین تعداد قبول شدگان در دو ناحیه دیگر است. جدول زیر، تعداد قبول شدگان کنکور سراسری در نواحی آموزشی ۱ و ۲ را بر حسب نفر نشان می‌دهد.

«تعداد قبول شدگان کنکور سراسری در نواحی آموزشی ۱ و ۲، در چهار سال متوالی بر حسب نفر»

سال \ ناحیه	اول	دوم	سوم	چهارم
ناحیه ۱	۱۰۵	۱۳۵	۱۰۷	۲۰۷
ناحیه ۲	۱۵	۴۵	۳۳	۶۱

۹۹- چه کسری از مجموع قبول شدگان کنکور سراسری در سال اول، مربوط به دانش‌آموزان ناحیه ۳ است؟

- (۱) $\frac{1}{4}$
 (۲) $\frac{1}{5}$
 (۳) $\frac{1}{2}$
 (۴) $\frac{1}{3}$

۱۰۰- مجموع تعداد قبول شدگان کنکور سراسری در سال‌های سوم و چهارم نسبت به مجموع سال‌های اول و دوم، چند درصد افزایش یافته است؟

- (۱) ۳۶
 (۲) ۲۷/۵
 (۳) ۵۶/۵
 (۴) ۴۵

- ۱۰۱- کدام مورد در خصوص «یادگیری»، صحیح است؟
 (۱) تغییراتی که به‌طور ناخودآگاه و بدون برنامه‌ریزی قبلی اتفاق می‌افتد، یادگیری نیست.
 (۲) اغلب نظریه‌پردازان این حوزه، معتقدند فرایند یادگیری را می‌توان به‌طور مستقیم مطالعه کرد.
 (۳) یادگیری واقعی با گذشت زمان، دستخوش فراموشی نمی‌شود.
 (۴) تنها از طریق مراجعه به رفتار آشکار فرد می‌توان از آن اطلاع حاصل کرد.
- ۱۰۲- «تقویت رفتارهای مغایر»، در کدام دسته از روش‌های تغییر رفتار با استفاده از نظریه شرطی شدن فعال قرار می‌گیرد؟
 (۱) افزایش رفتارهای موجود
 (۲) ایجاد رفتارهای تازه
 (۳) تقلیل دادن یا محو کردن رفتارهای نامطلوب
 (۴) نگهداری رفتارهای مطلوب
- ۱۰۳- الف - حسین، کسب نمرات بالا در آزمون پایان ترم را به آسانی سوالات نسبت می‌دهد.
 ب - احسان، دلیل شکست خود در مسابقات ورزشی مدرسه را تلاش ناکافی می‌داند.
 ج - مریم، دیر رسیدن خود به جلسه کنکور را به بدشانسی نسبت می‌دهد.
 د - مینا، عدم قبولی در امتحانات نهایی را به توانایی پایین خود نسبت می‌دهد.
 (۱) «الف» و «د»
 (۲) «ب» و «د»
 (۳) «الف»، «ب» و «د»
 (۴) «ب»، «ج» و «د»
- ۱۰۴- بالاترین و مهم‌ترین کارکرد یک تدریس مؤثر که می‌تواند دربرگیرنده همه کارکردهای دیگر آن باشد، کدام است؟
 (۱) کنترل و هدایت
 (۲) ایجاد عدم تعادل در دانش آموزان
 (۳) ایجاد انگیزه
 (۴) کسب اطلاعات جدید
- ۱۰۵- کدام یک از موانع ارتباط مؤثر در فعالیت‌های آموزشی، ابزار تدافعی شاگرد در برابر محیط خشک و بی‌روح کلاس است؟
 (۱) عدم درک
 (۲) انتقال مثبت
 (۳) در خود فرو رفتن
 (۴) انتقال منفی
- ۱۰۶- پرسش زیر، در کدام مرحله از طراحی آموزشی برای معلم مطرح می‌شود؟
 «وقایع و تجاربی که دانش‌آموزان را سریع‌تر و بهتر به هدف‌های آموزشی می‌رسانند، کدام‌اند؟»
 (۱) تحلیل و تنظیم اهداف آموزشی
 (۲) تحلیل و تعیین محتوا، روش و وسایل آموزشی
 (۳) تحلیل و تعیین نظام ارزشیابی
 (۴) تحلیل و تعیین موقعیت آموزشی
- ۱۰۷- از طریق کدام روش حل مسئله، قواعد و الگوی روابط یا اصول نهفته در مسئله، کشف می‌شوند و سپس مسئله مستقیماً حل می‌شود؟
 (۱) تحلیلی
 (۲) بینش
 (۳) آزمون و خطا
 (۴) دیوبی
- ۱۰۸- اینکه دانش‌آموز یاد می‌گیرد میان گیاهان و حیوانات تمیز قائل شود، اشاره به کدام یک از انواع یادگیری مورد نظر گاتیه دارد؟
 (۱) طبقه‌بندی
 (۲) به کارگیری قواعد
 (۳) حل مسئله
 (۴) زنجیره‌سازی
- ۱۰۹- منظور از تجارب یادگیری، مجموعه فعالیت‌های جهت است.
 (۱) دانش‌آموزان - دستیابی به نتایج یادگیری
 (۲) معلمان و دانش‌آموزان - تحقق اهداف مشخص
 (۳) معلمان - تحقق اهداف یادگیری
 (۴) دانش‌آموزان - تنظیم اهداف آموزشی
- ۱۱۰- در کدام یک از سبک‌های اداره کلاس، یا قوانین و مقرراتی وجود ندارد، یا اگر هم وجود داشته باشد به نفع معلم تعبیر و تفسیر می‌شود؟
 (۱) اقتدارگرایانه
 (۲) دموکراسی قانون‌مدار
 (۳) مستبدانه
 (۴) آزادگذاری
- ۱۱۱- کدام مورد در خصوص روش تدریس بحث گروهی، صحیح است؟
 (۱) در بحث گروهی به روش غیرمتمرکز، نتیجه ارتباط، مؤثرتر از روش متمرکز است.
 (۲) کم بودن تعداد دانش‌آموزان، باعث کاهش مشارکت آنها در فرایند بحث می‌شود.
 (۳) موضوعاتی برای بحث مناسب هستند که دانش‌آموزان درباره آن اطلاعات بسیار کمی دارند.
 (۴) در شبکه ارتباطی متمرکز، همه افراد دارای فرصت و امکان مساوی ارتباطی هستند.
- ۱۱۲- «پروورش تفکر انتقادی و تحمل اندیشه‌های مخالف»، از اهداف کدام گروه از روش‌های تدریس است؟
 (۱) مستقیم
 (۲) انفرادی
 (۳) مسئله‌محور
 (۴) مبتنی بر تعامل

- ۱۱۳- هدف کدام الگوی تدریس، ظرفیت‌سازی برای رشد فردی، خودفهمی، استقلال و عزت نفس است؟
 (۱) آموزش برنامه‌ای
 (۲) آزمایشگاهی
 (۳) آموزش مستقیم
 (۴) غیردستوری
- ۱۱۴- کدام روش، در حوزه روش‌های تدریس مسئله‌محور قرار می‌گیرد؟
 (۱) ایفای نقش
 (۲) گردش علمی
 (۳) تلفیقی
 (۴) سخنرانی

سنجش و اندازه‌گیری پیشرفت تحصیلی:

- ۱۱۵- کدام یک از مراحل الگوی ارزشیابی سیب، مهم‌ترین نوع ارزشیابی است و به تصمیم‌گیری در زمینه طراحی کمک می‌کند؟
 (۱) ارزشیابی از فرایند
 (۲) ارزشیابی از فراورده
 (۳) ارزشیابی از بافت
 (۴) ارزشیابی از درونداد
- ۱۱۶- کلید شناسایی هدف‌های آموزشی خوب، کدام است؟
 (۱) درجه اندازه‌پذیری
 (۲) قابلیت دستیابی به آنها
 (۳) میزان دشواری یا آسانی
 (۴) میزان کلی یا جزئی بودن
- ۱۱۷- چنانچه یادگیرنده با دانش آموزان نژادهای مختلف به فعالیت گروهی بپردازد، در کدام سطح از حیطه عاطفی قرار دارد؟
 (۱) ارزش‌گذاری
 (۲) پاسخ دادن
 (۳) سازمان دادن به ارزش‌ها
 (۴) دریافت کردن
- ۱۱۸- تکلیف زیر، کدام هدف را مورد سنجش قرار می‌دهد؟
 «نامه‌ای به مدیر مدرسه‌تان بنویسید و موافقت او را برای بردن دانش آموزان به یک گردش علمی جلب کنید.»
 (۱) ارزشیابی دانش روندی
 (۲) تحلیل دانش مفهومی
 (۳) کاربردن دانش روندی
 (۴) آفریدن دانش مفهومی
- ۱۱۹- فعالیت‌های «توصیف استراتژی‌ها» و «تحلیل اثربخشی استراتژی‌ها»، به ترتیب، در کدام مرحله از ارزشیابی آموزشی انجام می‌گیرند؟
 (۱) اجرایی - طراحی
 (۲) طراحی - اجرایی
 (۳) اجرایی - فراورده‌ای
 (۴) طراحی - فراورده‌ای
- ۱۲۰- ملاک موردنظر در ارزشیابی ملاک‌مدار چیست؟
 (۱) هدف‌های آموزشی
 (۲) مقایسه عملکرد
 (۳) نتایج‌های آموزشی
 (۴) محتوای آموزشی
- ۱۲۱- کدام نوع ارزشیابی، برای قضاوت درباره اثربخشی کار معلم استفاده می‌شود؟
 (۱) تشخیصی
 (۲) جایابی
 (۳) تراکمی
 (۴) تکوینی
- ۱۲۲- ثرندایک و هیگن، کدام روش سنجش رفتاری را سنجش در موقعیت‌های شبیه‌سازی‌شده با موقعیت زندگی واقعی و ترکیبی از مشاهده و آزمون می‌دانند؟
 (۱) نهان‌یابی
 (۲) موقعیتی
 (۳) نظارت شخصی
 (۴) قیاس‌پذیر
- ۱۲۳- تکلیف زیر، در کدام دسته از روش‌های سنجش عملکردی موردنظر نیتکو قرار می‌گیرد؟
 «نوشتن یک مقاله درباره موضوع موردعلاقه دانش آموزان»
 (۱) سنجش ساختارمند
 (۲) کارپوشه
 (۳) سنجش در موقعیت‌های طبیعی
 (۴) پروژه‌های طولانی مدت
- ۱۲۴- کدام مورد، از مشکلات و محدودیت‌های سنجش با کارپوشه نیست؟
 (۱) دشوار بودن ارزشیابی و نمره‌گذاری
 (۲) پایین بودن پایایی
 (۳) نبودن امکان نظارت دانش آموزان بر جریان پیشرفت خود
 (۴) نیاز به صرف وقت زیاد توسط معلم برای طراحی آن
- ۱۲- کدام مورد در خصوص قواعد تهیه مقیاس درجه‌بندی، صحیح نیست؟
 (۱) ویژگی‌های موردارزشیابی را به گونه‌ای بیان کنید که مستقیماً قابل مشاهده باشند.
 (۲) هم ویژگی‌های موردارزشیابی و هم نقاط روی مقیاس را به روشنی تعریف کنید.
 (۳) از ارزشیابان بخواهید هر زمان به سؤالی برمی‌خورند که قادر به قضاوت درباره ویژگی مطرح‌شده در آن نیستند، به آن سؤال جواب ندهند.
 (۴) ابتدا عملکرد یک دانش آموز را در کلیه تکالیف، درجه‌بندی کنید و سپس سراغ تکالیف دانش آموز بعدی بروید.

آزمون عنوان شغلی آموزگار ابتدایی (ابتدایی) - کد رشته شغلی ۲۳۶۹
 ۱۲۶- مقیاس لیکرت، بیشتر برای سنجش کدام مورد کاربرد دارد؟
 (۱) شخصیت
 (۲) نگرش‌ها
 (۳) توانایی‌ها
 (۴) عملکرد

۱۲۷- مشکل اساسی استفاده از کدام روش سنجش، این است که اگر آزمون‌شونده احساس کند که نتایج سنجش برای قضاوت درباره او به کار خواهند رفت، احتمال زیادی دارد که در پاسخ به سوالات جواب درست ندهد؟
 (۱) عاطفی
 (۲) مشاهده‌ای
 (۳) عملکردی
 (۴) موقعیتی

۱۲۸- کدام روش تعیین پایایی، بر ثبات نتایج آزمون، تأکید دارد؟
 (۱) بازآزمایی
 (۲) آلفای کرونباخ
 (۳) دوتیمه‌کردن
 (۴) کودر - ریچاردسون

روان‌شناسی تربیتی:

۱۲۹- مفاهیم «تعادل‌یابی» و «جذب و انطباق»، به ترتیب، مربوط به کدام نظریه‌های رشد شناختی هستند؟
 (۱) ویگوتسکی - ویگوتسکی
 (۲) پیاژه - ویگوتسکی
 (۳) پیاژه - پیاژه
 (۴) ویگوتسکی - پیاژه

۱۳۰- این موضوع که معلم باید در آموزش موضوعات مختلف به دانش‌آموزان، پیشاپیش رشد ذهنی آنان حرکت کند، اشاره به کدام مفهوم دارد و مربوط به کدام نظریه است؟

(۱) یازفربی - پروتر
 (۲) تکیه‌گذاری - اسکینر
 (۳) گفتار اجتماعی - پیاژه
 (۴) منطقه تقریبی رشد - ویگوتسکی

۱۳۱- مطابق کدام نظریه، ذهن آدمی از قوه‌های مختلفی مانند استدلال، توجه، قضاوت و ... تشکیل شده است و این قوا را می‌توان از راه تمرین نیرومند ساخت؟

(۱) سطوح پردازش
 (۲) انضباط صوری
 (۳) شرطی‌سازی
 (۴) پیوندگرایی

۱۳۲- براساس کدام نظریه، رابطه بین انگیزش و یادگیری، دوجانبه است. به نحوی که یادگیری همراه با موفقیت، به ایجاد سائق شناختی منجر می‌شود و سائق شناختی نیز یادگیری را افزایش می‌دهد؟

(۱) یادگیری شناختی - اجتماعی بندور
 (۲) شرطی‌سازی پاسخگر پاولف
 (۳) شرطی‌سازی کنشگر اسکینر
 (۴) یادگیری معنی‌دار آزیل

۱۳۳- تداخل، بیانگر علت فراموشی اطلاعات از کدام حافظه است؟

(۱) کوتاه‌مدت
 (۲) کوتاه‌مدت و حسی
 (۳) درازمدت
 (۴) حسی

۱۳۴- کدام نوع سازنده‌گرایی، مبتنی بر اندیشه‌های ویگوتسکی است و تعامل اجتماعی را کلید ساختن دانش می‌داند؟

(۱) رادیکال
 (۲) اجتماعی
 (۳) روان‌شناختی
 (۴) بیرون‌زاد

۱۳۵- براساس نظریه اسناد، کدام مورد پیامد مثبت کنترل‌پذیر بودن منبع اسناد است؟

(۱) احساس اطمینان و شایستگی ایجاد می‌کند
 (۲) احتمال انجام تکالیف را در آینده افزایش می‌دهد
 (۳) انتظار موفقیت، ادامه می‌یابد
 (۴) انتظار شکست کاهش نمی‌یابد

۱۳۶- مطابق با نظریه برانگیختگی، وقتی که سطح برانگیختگی است، آن نفیوت‌کننده است.

(۱) بالا - کاهش دادن
 (۲) پایین - تغییر ندادن
 (۳) بالا - تغییر ندادن
 (۴) پایین - کاهش دادن

۱۳۷- سبک یادگیری واگرا، از اجتماع کدام دو شیوه یادگیری ایجاد می‌شود؟
 (۱) تجربه عینی و آزمایشگری فعال
 (۲) تجربه عینی و مشاهده تأملی
 (۳) تجربه عینی و مشاهده تأملی
 (۴) مفهوم‌سازی انتزاعی و مشاهده تأملی

۱۳۸- وقتی گفته می‌شود نقشه مفهومی باید سطح پیشرفت و درک و فهم یادگیرنده را مورد توجه قرار دهد، این موضوع بیانگر کدام ویژگی نقشه مفهومی است؟

(۱) کامل بودن
 (۲) خلاصه بودن
 (۳) عینی بودن
 (۴) مناسب بودن

۱۳۹- براساس نظریه مازلو، افرادی که در برابر هم شکل شدن با دیگران، مقاومت می کنند، در کدام مرتبه نیازها قرار می گیرند؟

- (۱) عشق و تعلق
(۲) خودشکوفایی
(۳) عزت نفس
(۴) ایمنی

۱۴۰- «تشخیص تفاوت های بین اشیای بسیار مشابه»، نمونه رفتار کدام نوع هوش هشت گانه گاردنر است؟

- (۱) منطقی - ریاضی
(۲) طبیعت گرایانه
(۳) فضایی
(۴) درون فردی

۱۴۱- شروع سازندگی و تربیت، باید از کدام مورد باشد؟

- (۱) اعماق
(۲) تهدید
(۳) تلقین
(۴) ظواهر

۱۴۲- آیه شریفه «وَذَكِّرْ فَإِنَّ الذِّكْرَ تَنْفَعُ الْمُؤْمِنِينَ»، بیانگر کدام یک از وظایف برعهده مربی است؟

- (۱) تزکیه و تعلیم
(۲) تذکر و یادآوری
(۳) تعلیم و آموزش
(۴) تزکیه و آزادی

اسناد و قوانین بالادستی آموزش و پرورش:

۱۴۳- در سند تحول بنیادین آموزش و پرورش، از کدام نهاد به عنوان مهم ترین عامل انتقال، بسط و اعتلای فرهنگ در جامعه اسلامی ایران یاد شده است؟

- (۱) جامعه اسلامی
(۲) شورای عالی انقلاب فرهنگی
(۳) نظام تعلیم و تربیت رسمی عمومی
(۴) وزارت فرهنگ و ارشاد اسلامی

۱۴۴- مطابق سند تحول بنیادین آموزش و پرورش، کدام مورد درخصوص «هویت»، صحیح بیان شده است؟

- (۱) پس از تکوین اولیه، هیچ تحولی نمی تواند در آن صورت پذیرد.
(۲) نیروی عقل و اراده انسان نمی تواند در آن تأثیرگذار باشد.
(۳) حاصل تلاش و توفیق شخص و تا حدودی متأثر از شرایط اجتماعی است.
(۴) امری است قطعی، ثابت و ازپیش تعیین شده که تغییر نمی پذیرد.

۱۴۵- مطابق سند تحول بنیادین آموزش و پرورش، کدام مورد، از ویژگی های مدرسه در افق چشم انداز ۱۴۰۴ نیست؟

- (۱) برخوردار از قدرت تصمیم گیری و برنامه ریزی در حوزه های عملیاتی در چارچوب سیاست های محلی، منطقه ای و ملی
(۲) نقش آفرین در انتخاب آگاهانه، عقلانی و مسئولانه و اختیاری فرایند زندگی فردی، خانوادگی و اجتماعی دانش آموزان براساس نظام معیار اسلامی

(۳) نقطه اتکای دولت و ملت در رشد، تعالی و پیشرفت کشور و کانون تربیت محله

(۴) توسعه دهنده فرهنگ پژوهش و ارزشیابی، خلاقیت و نوآوری و مستندسازی تجربیات علمی - تربیتی بومی

۱۴۶- در راهبردهای کلان سند تحول بنیادین آموزش و پرورش، برای رشد و تعالی معنوی و اخلاقی معلمان و دانش آموزان، بر کدام مورد تأکید شده است؟

- (۱) بازنگری و بازسازی ساختارها و رویه ها در نظام تعلیم و تربیت رسمی عمومی
(۲) ارتقای معرفت و بصیرت دینی، انقلابی و سیاسی

(۳) توسعه ظرفیت ها و توانمندی های آموزش و پرورش برای حضور فعال در صحنه های بین المللی و منطقه ای

(۴) تعامل اثربخش و فعال نظام تعلیم و تربیت رسمی عمومی با سایر نهادها و دستگاه های مرتبط

۱۴۷- مطابق سند تحول بنیادین آموزش و پرورش، تکوین و تعالی پیوسته هویت دانش آموزان در کدام ابعاد زیر مدنظر است؟

- (۱) فردی، خانوادگی و اجتماعی
(۲) خانوادگی، اجتماعی و فرهنگی
(۳) فردی، اخلاقی و اقتصادی
(۴) فرهنگی، علمی و اجتماعی

۱۴۸- مطابق سند تحول، طبقه بندی و متناسب سازی مقولات و موضوعات تربیتی و اخلاقی با کدام مورد زیر، به عنوان راهکاری برای هدف عملیاتی «تعمیق تربیت و آداب اسلامی، تقویت اعتقاد و التزام به ارزش های انقلاب اسلامی»، در نظر گرفته شده است؟

- (۱) اهداف و نیازهای نظام تعلیم و تربیت رسمی عمومی و جامعه و سیاست های فرهنگی حاکم بر آن
(۲) مراحل رشد و ویژگی های دانش آموزان و اهداف و نیازهای نظام تعلیم و تربیت رسمی عمومی و جامعه
(۳) نیازهای اجتماعی و فرهنگی دانش آموزان و اولیا، مربیان
(۴) توانایی علمی و اخلاقی معلمان و مربیان و نیازهای علمی و تربیتی مدارس

۱۴۹- در سند تحول بنیادین آموزش و پرورش، «ایجاد نظام رتبه بندی مدارس و مؤسسات آموزش و پرورش به منظور شفاف سازی عملکرد و ارتقای کیفیت ...»، به عنوان راهکاری برای کدام هدف عملیاتی مطرح شده است؟

- (۱) ارتقا و بهبود مستمر کیفیت نظام کارشناسی، مدیریت و راهبری آموزشی و تربیتی نظام تعلیم و تربیت رسمی عمومی
(۲) تأمین، تخصیص و توزیع بخشی به منابع مالی و مدیریت مصارف متناسب با نیازهای کمی و کیفی نظام تعلیم و تربیت رسمی عمومی
(۳) بازنگری و بازمهندسی ساختارها و رویه ها و روش ها

- ۱۵۰- مطابق سند تحول بنیادین آموزش و پرورش، باید به ترتیب حداقل و حداکثر چند درصد از برنامه‌های آموزشی به معرفی حرفه‌ها، هنرها، جغرافیا و آیین و رسوم و شرایط اقلیمی و ... استان‌ها اختصاص یابد؟
(۱) ۲۰ و ۳۰
(۲) ۳۰ و ۴۰
(۳) ۱۰ و ۲۰
(۴) ۵ و ۱۰
- ۱۵۱- مطابق سیاست‌های کلی ایجاد تحول در نظام آموزش و پرورش، تبیین اندیشه دینی - سیاسی امام خمینی (ره)، مبانی جمهوری اسلامی و ولایت فقیه و اصول ثابت قانون اساسی، در کدام مقطع تحصیلی صورت می‌گیرد؟
(۱) مقاطع مختلف
(۲) اول و دوم ابتدایی
(۳) اول متوسطه
(۴) دوم متوسطه
- ۱۵۲- طبق آیین‌نامه اجرایی مدارس، کدام مورد، جزو اهداف ذکر شده برای دوره‌های تحصیلی نیست؟
(۱) ارتقای جایگاه مدرسه به عنوان کانون اصلی تعلیم و تربیت
(۲) افزایش انعطاف‌پذیری و بهبود ارتباطات درون مدرسه‌ای
(۳) توسعه مشارکت‌جویی و مشارکت‌پذیری عوامل مؤثر بر افزایش بهره‌وری مدرسه
(۴) متمرکز ساختن تصمیم‌گیری‌ها و کاستن از بار تصمیم‌گیری در مدارس
- ۱۵۳- مطابق با کدام اصل حاکم بر مدیریت مدرسه، «استفاده از تمام ظرفیت‌های درونی و بیرونی مدرسه در راستای توسعه محیط‌های یادگیری برای شکوفایی گرایش‌های فطری دانش‌آموزان ضروری است»؟
(۱) شفافیت، پاسخگویی و نظارت
(۲) تنوع‌بخشی به محیط‌های یادگیری
(۳) برنامه‌محوری
(۴) مشارکت
- ۱۵۴- مطابق آیین‌نامه اجرایی مدارس، کدام یک از وظایف مدیریتی زیر، مربوط به حیطه برنامه‌ریزی است؟
(۱) نظارت بر حسن اجرای برنامه‌ها و فعالیت‌های مدرسه و ارزیابی مستمر
(۲) تشکیل شوراهای انجمن اولیا و مربیان و تشکیل‌های قانونی مدرسه
(۳) مطالعه و شناسایی وضعیت کامل مدرسه با توجه به تهدیدها و فرصت‌های موجود
(۴) جمع‌آوری آمار، اطلاعات و مستندسازی سوابق و تجارب موفق گذشته و حال مدرسه
- ۱۵۵- رئیس انجمن اولیا و مربیان، در ترکیب اعضای کدام یک از ارکان مدرسه است؟
(۱) شورای مدرسه
(۲) شورای معلمان
(۳) شورای دانش‌آموزی
(۴) شورای دانش‌آموزی
- ۱۵۶- مطابق با ماده ۱۵۴ آیین‌نامه اجرایی مدارس، کدام مورد در خصوص ورود افراد متفرقه و کسانی که از طرف سایر دستگاه‌ها و سازمان‌ها برای انجام امری خاص به مدرسه مراجعه می‌کنند، صحیح است؟
(۱) پس از هماهنگی با اداره آموزش و پرورش مربوط، مجاز است.
(۲) با مجوز کتبی شورای مدرسه و تأیید مدیر مدرسه، مجاز است.
(۳) به‌طور کلی ممنوع است.
(۴) با اجازه مدیر مدرسه یا جانشین وی، بلامانع است.

روان‌شناسی رشد و اختلالات یادگیری:

- ۱۵۷- تفکر واگرا درواقع همان است.
(۱) تفکر انتزاعی
(۲) هوش هیجانی
(۳) خلاقیت
(۴) استعداد
- ۱۵۸- کدام مورد، اشاره به هیجان‌های خودارزیابانه در کودک دارد؟
(۱) خشم
(۲) شرم و گناه
(۳) سادی
(۴) ترس
- ۱۵۹- احساس کارایی هیجانی در کودکان، در نتیجه رشد کدام توانایی در کودکان است؟
(۱) خودکارآمدی
(۲) آگاهی هیجانی
(۳) درک دیدگاه دیگران
(۴) خودگردانی هیجانی
- ۱۶۰- رایج‌ترین منبع ترس‌های کودک در اواسط کودکی کدام عامل زیر است؟
(۱) قرار گرفتن در معرض رویدادهای ترسناک
(۲) اطلاعات منفی و نامناسب در رسانه‌های گروهی
(۳) اضطراب جدایی
(۴) تهدیدهای والدین
- ۱۶۱- عبارت زیر بیانگر کدام مرحله از مراحل رشد شناختی براساس نظریه ژان پیاژه می‌باشد؟
«کودکان در سن ۷ تا ۱۱ سالگی به این مرحله شناختی دست پیدا می‌کنند. در این مرحله تفکر خیلی منطقی، انعطاف‌پذیر و منظم‌تر از گذشته است.»
(۱) عملیات عینی
(۲) حسی - حرکتی
(۳) پیش‌عملیاتی
(۴) عملیات صوری

اختلال یادگیری، اختلالی می باشد.

- ۱۶۲- اختلال یادگیری، اختلالی می باشد.
- (۱) شناختی
(۲) رفتاری
(۳) عصبی - تحولی
(۴) عصب شناختی
- ۱۶۳- افراد دچار اختلال یادگیری غیر کلامی در کدام حوزه عملکردی بیشترین مشکلات را دارند؟
- (۱) بینایی - فضایی
(۲) اعمال لمسی
(۳) سازمان دهی - خودگردانی
(۴) ادراک و قضاوت اجتماعی
- ۱۶۴- یکی از تمریناتی که در مداخلات برای کودکان دچار اختلال یادگیری استفاده می شود، تمرینات مربوط به شباهت - تفاوت ها در تصاویر می باشد. این تمرین در جهت بهبود کدام مشکل در کودکان دچار این مشکل استفاده می شود؟
- (۱) حافظه دیداری
(۲) تمیز دیداری
(۳) توجه و تمرکز
(۴) تشخیص شکل از زمینه
- ۱۶۵- کودکانی که دچار کنش پریشی هستند در کدام حوزه گفتاری بیشترین مشکل را دارند؟
- (۱) شروع صحبت
(۲) معناشناسی
(۳) گفتار روان
(۴) واژه یابی
- ۱۶۶- رایج ترین نوع اختلال یادگیری که بیشترین فراوانی را در بین دانش آموزان دچار اختلال یادگیری دارد، کدام است؟
- (۱) اختلال نوشتن
(۲) اختلال یادگیری غیر کلامی
(۳) اختلال خواندن
(۴) اختلال ریاضی
- ۱۶۷- در آزمون وکسلر حساس ترین مقیاس جهت تشخیص اولیه اختلال یادگیری کدام مقیاس است؟
- (۱) حافظه فعال
(۲) فهم کلامی
(۳) سرعت پردازش
(۴) استدلال ادراکی
- ۱۶۸- ویژگی های زیر بیانگر کدام نوع از اختلال خواندن در کودک دچار اختلال یادگیری می باشد؟
- «ناتوانی در استفاده از مسیر واج شناختی - تکیه بیش از حد بر سرنخ های دیداری - حدس واژه ها بر اساس حروف ابتدایی»
- (۱) نارساخوانی ترکیبی
(۲) نارساخوانی درک مطلب
(۳) نارساخوانی سطحی
(۴) نارساخوانی نقص آوایی
- ۱۶۹- کودکان دچار اختلال نوشتن که حروف هم صدا مانند «س» - «ص» - «ث» را اشتباه می نویسند، در کدام فرایند شناختی دچار مشکل می باشند؟
- (۱) تمیز دیداری
(۲) حافظه دیداری
(۳) تمیز شنیداری
(۴) حافظه شنیداری
- ۱۷۰- یکی از مشکلات روان شناختی کودکان دچار اختلال یادگیری کمبود اعتماد به نفس در حوزه یادگیری است. این مشکل پیاعد در این کودکان است.
- (۱) عدم علاقه به مدرسه
(۲) اضطراب
(۳) ناکامی های متوالی در تکالیف درسی
(۴) تحقیر توسط هم کلاسی ها

آزمون حیطه تخصصی:

مفاهیم پایه متون و روش های یاددهی قرآن و هدیه های آسمانی دوره ابتدایی:

- ۱۷۱- هدف کتاب درسی قرآن پایه دوم ابتدایی چیست؟
- (۱) شمرده خوانی عبارات نماز و قرآن
(۲) شمرده خوانی از روی مصحف آموزشی
(۳) بخش خوانی کلمات و عبارات درس
(۴) بخش خوانی سوره ها و عبارات قرآنی
- ۱۷۲- قاعده هرم سواد قرآنی چیست؟
- (۱) درک معنای عبارات و آیات قرآن کریم
(۲) توانایی خواندن قرآن کریم
(۳) تدبیر در آیات
(۴) انس با قرآن کریم
- ۱۷۳- در نوشتن کدام عبارت قرآنی به علایم ضروری اکتفا شده است؟
- (۱) قَالَ
(۲) اِنْ نَحْنُ
(۳) نُوْحِيْهَا
(۴) يُوْقِنُوْنَ
- ۱۷۴- مبنای اصلی در تمام مراحل آموزش روخوانی قرآن چیست؟
- (۱) روش دیداری
(۲) روش شنیداری
(۳) روش شنیداری و دیداری
(۴) روش قاعده آموزشی
- ۱۷۵- با توجه به نحوه اشاره صحیح به بخش های کلمات، در روخوانی جمله «وَاللّٰهُ لَا يَجِبُ الْغَالِمِيْنَ» در مجموع چند اشاره ثابت و چند اشاره متحرک وجود دارد؟
- (۱) شش اشاره ثابت و پنج اشاره متحرک
(۲) چهار اشاره ثابت و شش اشاره متحرک
(۳) پنج اشاره ثابت و شش اشاره متحرک
(۴) هفت اشاره ثابت و چهار اشاره متحرک

- کدام مورد مراحل خواندن از روی قرآن کامل در کلاس را بیان می‌کند؟
 (۱) پیش‌خوانی - خواندن در گروه - رفع اشکال روخوانی دانش‌آموزان - خواندن برای کلاس
 (۲) پیش‌خوانی - خواندن در گروه - رفع اشکال روخوانی دانش‌آموزان - خواندن برای کلاس
 (۳) روخوانی - رفع اشکال روخوانی دانش‌آموزان - رفع اشکال روخوانی دانش‌آموزان
 (۴) پیش‌خوانی - رفع اشکال روخوانی دانش‌آموزان - خواندن در گروه - خواندن برای کلاس

۱۷۷-

راهنما زیر تقویت‌کننده کدام یک از فعالیت‌های یادگیری درس قرآن است؟
 «با پرسش از معنای کلماتی که در فارسی و قرآن مشترک هستند، بچه‌ها را به فهم لغات و ترجمه آن و نیز یافتن هم‌خانواده لغات عادت دهید.»

- (۱) پیام‌های قرآنی
 (۲) روان‌خوانی آیات
 (۳) روخوانی صحیح آیات
 (۴) انس با قرآن کریم

۱۷۸-

هنگام کار با لوحه به چه نکته‌ای باید بیشتر توجه کنیم؟

- (۱) دانش‌آموزان بعد از معلم، عبارت را تکرار می‌کنند.
 (۲) در بین هر اشاره، معلم قدری مکث می‌کند.
 (۳) در ابتدای اشاره، معلم عبارت را بلند و شمرده می‌خواند.
 (۴) هنگام اشاره، معلم عبارت مشکل را بخش‌خوانی می‌کند.

۱۷۹-

رویکرد جهت‌دهنده به همه روش‌های یاددهی - یادگیری در کتاب هدیه‌های آسمان چیست؟

- (۱) رشدمحور
 (۲) فطرت‌گرایی توحیدی
 (۳) فعال
 (۴) کمال‌محور

۱۸۰-

روش «انجام تحقیق، مطالعه و فعالیت‌های پروژه‌ای» در کدام مبحث، کارایی بیشتری دارد؟

- (۱) مراسم اسلامی و شخصیت‌های دینی
 (۲) اخلاق و اصول اعتقادی
 (۳) احکام دینی و سیره معصومین
 (۴) خودشناسی و اخلاق

۱۸۱-

کدام مورد، در آموزش خداشناسی به کودک، صحیح است؟

- (۱) استفاده از تبیین و استدلال متناسب با محتوای دروس
 (۲) تأیید تصورات ذهنی کودک از خدا
 (۳) طرح مفهوم «غیرمادی بودن خدا» به صورت تلقینی و غیرمستقیم
 (۴) استفاده از روش‌های غیرمستقیم و بیان مطالب از زبان فرد دیگر

۱۸۲-

کدام مورد درباره فعالیت «گفت‌وگو کنیم» صحیح نیست؟

- (۱) اهداف حیطه شناختی در این فعالیت تثبیت و تقویت می‌شود.
 (۲) این فعالیت زمینه تلاش بیشتر برای انجام رفتارهای دینی را ایجاد می‌کند.
 (۳) داور پاسخ گروه‌ها در این فعالیت باید انجام شود.
 (۴) هدف این فعالیت جمع‌بندی مفاهیم آموخته‌شده درس است.

۱۸۳-

دانش‌آموز پایه سومی که بتواند: «پیام‌های قرآنی را با کمک آموزگار بخواند و مفهوم آن را بیان کند» در کدام سطح از سطوح عملکرد قرار دارد؟

- (۱) قابل قبول
 (۲) نیازمند آموزش و تلاش بیشتر
 (۳) بسیار خوب
 (۴) خوب

۱۸۴-

«عینی کردن مفاهیم» از کارکردهای کدام بخش از درس‌های هدیه‌های آسمان است؟

- (۱) فعالیت‌ها
 (۲) تصاویر
 (۳) تصاویر و متن درس
 (۴) متن درس

۱۸۵-

کدام یک از حیطه‌های زیر در کتاب هدیه‌های آسمان فقط به صورت تلفیقی ارائه شده است؟

- (۱) تبیین جایگاه انسان در نظام هستی
 (۲) آداب، رسوم و شخصیت‌های اسلامی
 (۳) صفات خداوند متعال از جمله علم و قدرت
 (۴) محدود نبودن زندگی انسان به زندگی دنیوی

آزمون عنوان شغلی آموزگار ابتدایی (ابتدایی) - گذر شده شده
مفاهیم پایه متون و روش های یاددهی ریاضی دوره ابتدایی

۱۸۶- دانش آموزی شکل «الف» را حول نقطه «م» به اندازه ۹۰ درجه در جهت حرکت عقربه های ساعت چرخانده و شکل «ب» را رسم کرده است. آیا پاسخ درست است؟ اگر نه چرا؟ و اگر نه، چطور او را متوجه اشتباهش می کنید؟



(۱) بله، چون مهم این است که دوران ۹۰ درجه در جهت حرکت عقربه های ساعت انجام شده است.

(۲) خیر، یک قطعه کاغذ شفاف به او می دهیم تا شکل «الف» را حول «م» دوران دهد و نتیجه را ببیند.

(۳) بله، با یک قطعه کاغذ شفاف امتحان می کنیم تا مطمئن شویم.

(۴) خیر، شکل درست را برای او می کشیم تا متوجه اشتباهش شود.

۱۸۷- نمایش تصویری، یکی از انواع نمایش های ایده های ریاضی است. تصویر زیر چه ایده ای را نمایش می دهد؟



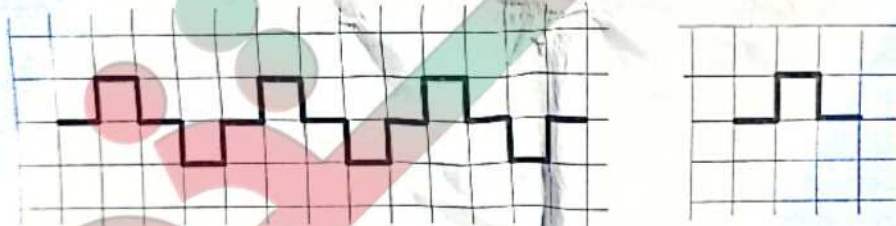
(۱) بخش پذیری مجموع سه عدد متوالی بر ۳

(۲) فرد بودن مجموع سه عدد متوالی

(۳) باقیمانده های مختلف سه عدد متوالی در تقسیم بر ۳

(۴) فرد بودن حاصل جمع دو عدد زوج و یک عدد فرد

۱۸۸- دانش آموزی بخش تکرارشونده الگوی زیر را به اشتباه مشخص کرده است. کدام یک از روش های زیر برای اینکه او متوجه اشتباهش شود، بهتر است؟



(۱) الگو را با چوب کبریت می سازیم و قسمت های تکرارشونده را با فاصله قرار می دهیم.

(۲) از او می خواهیم با تکرار شکلی که کشیده است یک الگو بسازد و با الگوی مسئله مقایسه کند.

(۳) دور بخش تکرارشونده الگو خط می کشیم تا بهتر ببیند.

(۴) هر بخش از الگو را که تکرار می شود، با یک رنگ متفاوت مشخص می کنیم.

۱۸۹- استدلال و اثبات از چه پایه ای در آموزش ریاضی مورد توجه قرار می گیرد؟

(۱) از دوره دوم دبستان

(۲) استدلال از دبستان و اثبات از دوره متوسطه

(۳) از دوره متوسطه

(۴) از شروع آموزش

چند مورد از موارد زیر به اهداف نگرشی برنامه درسی ریاضیات مربوط است؟

- رشد و توسعه توانایی تجسم و تعمیم

- کسب روحیه حقیقت جویی و صداقت علمی

- نگرش مثبت به ریاضی برای درک و حل مسائل واقعی

- مرتبط دانستن مفاهیم ریاضی با یکدیگر و با محیط پیرامونی

۳ (۱)

۲ (۴)

۱ (۳)

۱۹۱- در کتاب ریاضی اول ابتدایی، تعداد زیادی از مفاهیم در قالب تصویر بیان می شود. کدام مورد ارتباط بین تصویرها و سبک های

یادگیری را نادرست بیان می کند؟

(۱) دانش آموزان تصویری، تصویر را از کل به جزء درک می کنند.

(۲) دانش آموزان کلامی، تصویر را از جزء به کل درک می کنند.

(۳) دانش آموزان دست ورز ابتدا با تصویر دوبعدی شروع می کنند و سپس از اشیای سه بعدی استفاده می کنند.

(۴) دانش آموزان دست ورز، تصویر را از کل به جزء درک می کنند و سپس مشابه سه بعدی آن را می سازند.

- (۱) تحولات و تغییرات اجتماعی و تغییر نیازها و انتظارات
(۲) رشد آموزش ریاضی و وجود رویکردهای جدید آموزشی
(۳) نتایج آزمون‌های بین‌المللی
(۴) تغییر ساعت‌های برنامه آموزشی مدارس

۱۹۳- کدام یک از سؤال‌های زیر در پایه اول دبستان به گسترش مجموعه اعداد طبیعی به مجموعه اعداد گویا در پایه‌های بالاتر، کمک می‌کند؟

(۱) ... قسمت از کیک باقیمانده است.



(۲) ... چینه سفید و ... چینه طلوسی است.



(۳) طول میله بین ... و ... گیره است.



(۴) طول میله ... گیره است.



۱۹۴- مقداری جوهر روی ضرب زیر ریخته و قسمت‌هایی از هر دو عدد را مخدوش کرده است. چند تا از این جمله‌ها درباره حاصل درست است؟

$$9507 \times 163$$

- یگان حتماً ۱ است.

- دهگان حتماً ۲ است.

- حاصل حتماً ۷ رقمی است.

(۱) ۱

(۳) ۳

(۲) صفر
(۴) ۲

۱۹۵- شکل زیر قسمتی از محور اعداد است. چند تا از عددهای 0.01 , $\frac{1}{2}$, $\frac{1}{4}$, 0.0001 , $\frac{1}{10}$, 1 در ناحیه مشخص شده قرار می‌گیرد؟



(۱) ۴

(۲) ۲

(۳) ۵

(۴) ۳

۱۹۶- با فقط یک بار استفاده از کدام تبدیل نمی‌توان مستطیل «الف» را روی مستطیل «ب» تصویر کرد؟



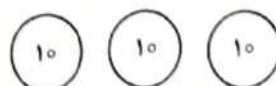
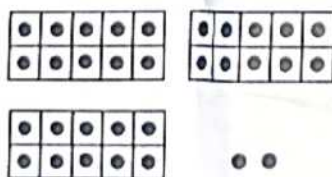
(۱) انتقال

(۲) دوران

(۳) تقارن محوری

(۴) تقارن مرکزی

۱۹۷- عدد ۳۲ به سه شکل مختلف نمایش داده شده است. اگر قرار باشد این نمایش‌ها را در طول آموزش اعداد به دانش‌آموزان معرفی کنید، کدام ترتیب صحیح است؟



بلوک‌های ده‌تایی و یکی

قاب‌های ده‌تایی و یکی

سکه‌های ده‌تایی و یکی

(۲) قاب - سکه - بلوک

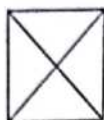
(۴) قاب - بلوک - سکه

(۱) بلوک - سکه - قاب

(۳) بلوک - قاب - سکه

آزمون عنوان شغلی آموزگار ابتدایی (ابتدایی) - گد رشته شغلی ۳۳۶۹

- ۱۹۸ کدام یک از موارد زیر مصداق مناسب برای ۶۰۰ سانتی متر مربع است؟
 (۱) یک بوستر فیلم سینمایی
 (۲) سطح جلد کتاب درسی ریاضی پایه اول
 (۳) کف یک اتاق
 (۴) یک فرش دو در سه
- ۱۹۹ دانش آموزی برای تقسیم ۴۰۰ به ۵۴، عدد ۴۰۰ را به ۴۲۰ و ۵۴ را به ۶۰ تغییر داده است و حاصل تقریبی را $420 \div 60 = 7$ به دست آورده است. کدام مورد در خصوص کاری که او انجام داده، صحیح است؟
 (۱) کار او درست است. چون ۴۰۰ حاصل تقریب زدن ۴۲۰ به روش قطع کردن است.
 (۲) کار او درست نیست. او باید ۵۴ را به ۵۰ تقریب می زد و حاصل $400 \div 50 = 8$ را پیدا می کرد.
 (۳) او به درستی اعداد مناسبی انتخاب کرده است که بتواند جواب تقریبی را پیدا کند.
 (۴) کار او درست نیست. چون حاصل تقریب زدن ۵۴ به روش قطع کردن، ۵۰ است.
- ۲۰۰ دو دانش آموز به هر یک هرم با قاعده مربع از بالا را رسم کرده اند. کدام یک از پاسخ ها درست است و برای اینکه دانش آموزی را که اشتباه رسم کرده، متوجه اشتباهش کنید، چه کاری انجام می دهید؟

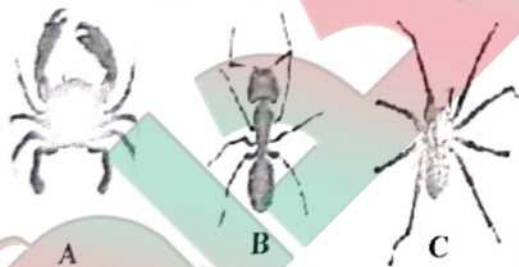


پاسخ دانش آموز «ب» پاسخ دانش آموز «الف»

- (۱) الف - به دانش آموز (ب) یک هرم ساخته شده را می دهیم تا از بالا به آن نگاه کند.
 (۲) ب - به دانش آموز (الف) توضیح می دهیم که هرم یک رأس تیز دارد.
 (۳) الف - به دانش آموز (ب) توضیح می دهیم که بعضی از وجه های این هرم مثلثی شکل هستند.
 (۴) ب - به دانش آموز (الف) یک هرم ساخته شده را می دهیم تا از بالا به آن نگاه کند.

مفاهیم پایه متون و روش های یاددهی علوم تجربی دوره ابتدایی:

- ۲۰۱ - مجتبی می خواست بداند آیا رویش دانه لوبیا وابسته به وجود نور است یا خیر. به این منظور آزمایشی طراحی کرد. او به جز یکسان بودن مقدار آب، کدام یک از موارد زیر را باید در آزمایش ثابت نگه دارد؟
 (۱) اندازه دانه های لوبیا و مدت تابش نور
 (۲) شدت و مدت تابش نور
 (۳) اندازه دانه های لوبیا و دما
 (۴) مدت تابش نور و دما
- ۲۰۲ - دانش آموزی از جانوران کوچکی که در محلی طبیعی دیده بود، عکاسی کرد. تصویر زیر عکس شش نمونه از آنها را نشان می دهد. او می خواهد این جانوران را در چند گروه، طبقه بندی کند. با توجه به تصویر کدام مورد صحیح است؟



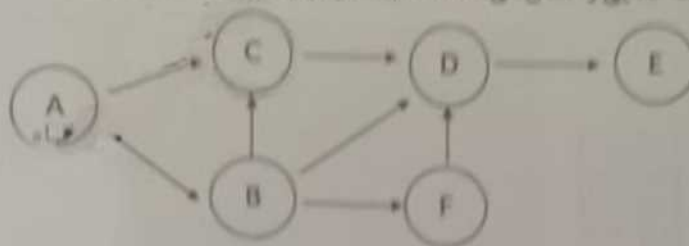
- (۱) A و B در یک گروه قرار می گیرند.
 (۲) C و A در یک گروه قرار می گیرند.
 (۳) همه این جانوران به جز F را می توان در یک گروه بزرگ قرار داد.
 (۴) D و E در یک گروه؛ A، B و C در یک گروه قرار می گیرند.

- ۲۰۳ - مهناز بارها دیده بود که به علت تشکیل کپک، نان ها غیر قابل خوردن می شوند. او می خواست بداند که نان در چه شرایطی کپک می زند. به همین منظور آزمایش های متفاوتی انجام داد. جدول زیر این آزمایش ها و نتایج آنها را نشان می دهد. با توجه به جدول زیر کدام مورد صحیح است؟

نور	دما (°C)	نتیجه
تاریک	صفر	کپک رشد نکرد
تاریک	۲۵	کپک رشد کرد
روشن	صفر	کپک رشد نکرد
روشن	۲۵	کپک رشد کرد

- (۱) دما عامل تعیین کننده برای رشد کپک روی نان است.
 (۲) رشد کپک نان وابسته به نور است.
 (۳) بهترین شرایط برای کپک زدن نان، قرار دادن آن در جای تاریک و سرد است.
 (۴) کپک در صورتی روی نان رشد می کند که نان در جای تاریک و گرم باشد.

۲۰۴- شکل زیر یک شبکه غذایی را نشان می‌دهد. کدام یک از موارد زیر در خصوص این شبکه صحیح است؟

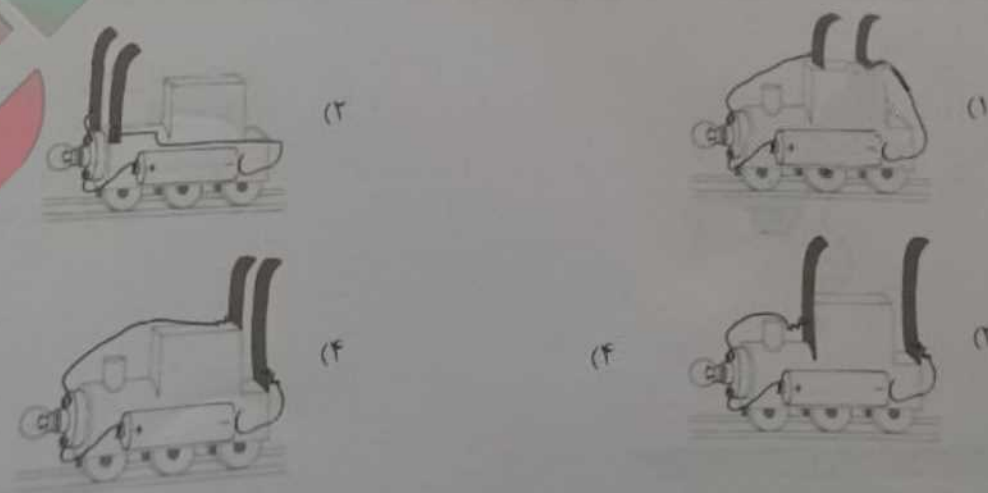
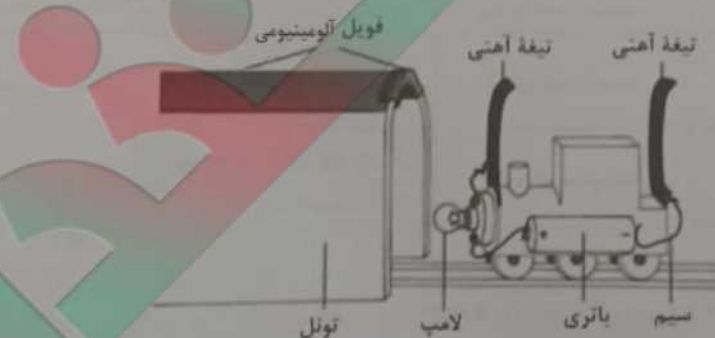


- (۱) جانور D همه چیزخوار است.
 (۲) حذف جانور F تأثیری بر جمعیت E نمی‌گذارد.
 (۳) E تنها جانور شکارچی در این شبکه غذایی است.
 (۴) C تنها جانور شکارچی و همه چیزخوار در این شبکه غذایی است.

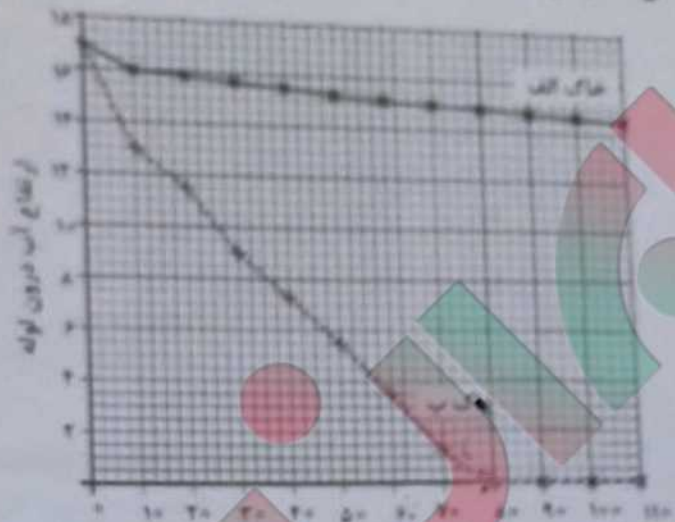
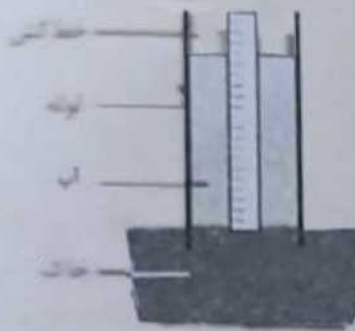
۲۰۵-



- (۱) مسافت پیموده شده توسط ماشین اسباب بازی متغیر مستقل است.
 (۲) در این کاوشگری نوع سطح و ارتفاع آن را باید ثابت نگاه داشت.
 (۳) زمان لازم برای رسیدن ماشین اسباب بازی به پایین سطح، متغیر مستقل است.
 (۴) هدف این کاوشگری بررسی تأثیر شکل متحرک بر انفذگاک سطح شیب‌دار است.
- ۲۰۶- کوروش در حال ساخت یک قطار اسباب بازی است. او می‌خواهد به محض ورود قطارش به داخل تونل، لامپ قطار روشن شود. او برای قطار اسباب بازی اش یک مدار الکتریکی ساخته است. کوروش باید قطار خود را به شکل کدام یک از طرح‌های زیر بسازد تا لامپ به محض ورود قطار به تونل روشن شود؟



آزمون عنوان شغلی آموزگار ابتدایی ابتدایی - کد رشته شغلی ۳۳۳۹
 ۲۰۷- شکل زیر برای انجام یک آزمایش علمی طراحی شده است. نمودار زیر چه داده های مربوط به انجام این آزمایش را نشان می دهد. با توجه به شکل و نمودار کدام مورد صحیح است؟



زمان (ثانیه)

- ۱) اگر در منطقه ای که خاک آن از جنس خاک «الف» است باران ببارد سریع تر سیل راه می افتد.
 ۲) از این آزمایش می توان نتیجه گرفت که خاک «الف» برای رشد گیاه مناسب تر است.
 ۳) این آزمایش برای بررسی میزان تبخیر آب در خاک های مختلف طراحی شده است.
 ۴) اندازه درمهای سازنده خاک «ب» ریزتر از خاک «الف» است.

۲۰۸- در جدول زیر کدام ویژگی ها برای هر مخلوط، به طور کامل صحیح است؟

ردیف	نوع مخلوط	ویژگی ها		
		پخش نور	یکنواختی پخش مخلوط	تک نشین شدن مخلوط
الف	هوا و دود عود	نور را پخش نمی کند.	یکنواخت نیست	تک نشین می شود
ب	آب، شکر و خاک شیر	نور را پخش می کند.	یکنواخت نیست	تک نشین می شود
ج	شیر و عسل	در اثر تابش نور درخشان می شود.	یکنواخت است.	تک نشین می شود
د	آب و روغن	مسیر عبور نور در آن پیدا است.	یکنواخت نیست.	تک نشین می شود

۱) الف

۲) «ب»

۳) ج

۴) «د»

۲۰۹- علی توپ را به طرف بالا پرتاب می کند. هنگام برگشت توپ، جهت پیکان های ۱ و ۲ به ترتیب کدام نیروهای وارد بر توپ را نشان می دهد؟

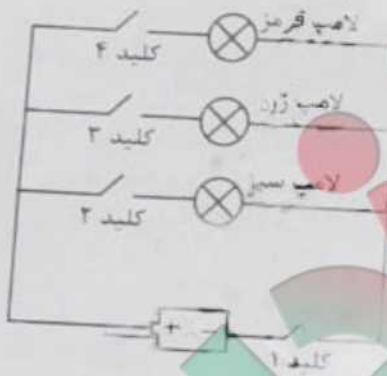
- ۱) نیروی گرانشی زمین - نیروی مقاومت هوا
 ۲) نیروی گرانشی زمین - نیروی دست علی
 ۳) نیروی دست علی - نیروی مقاومت هوا
 ۴) نیروی مقاومت هوا - فشار هوا



۲۱۰- ریحانه عکس زیر را در شب از ماه گرفته است. کدام مورد زمانی را نشان می‌دهد که ریحانه این عکس را گرفته است؟

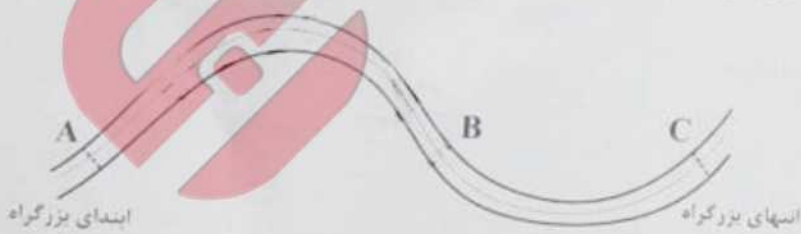


۲۱۱- مهرداد مدار شکل زیر را برای چراغ راهنمایی طراحی کرده است. با بستن کلید ۲ و ۴، کدام لامپ‌ها روشن می‌شود؟



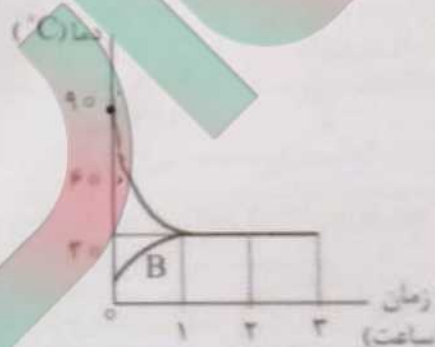
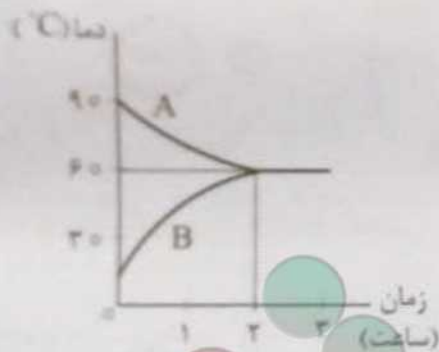
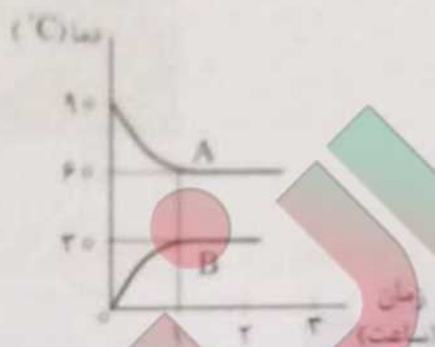
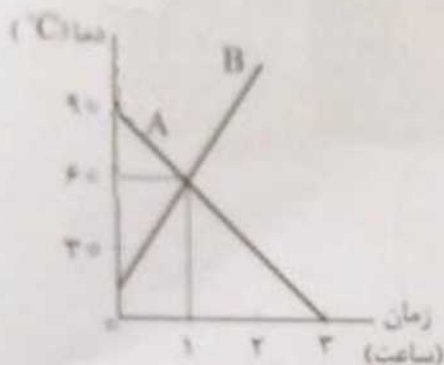
- (۱) زرد و سبز
(۲) قرمز و سبز
(۳) همه لامپ‌ها روشن می‌شوند.
(۴) هیچ یک از لامپ‌ها روشن نمی‌شود.

۲۱۲- انرژی جنبشی (حرکتی) یک جسم به تندی (اندازه سرعت) و جرم جسم بستگی دارد. تندی یک خودروی بزرگ در منطقه‌های A، B و C، ۱۲۰ کیلومتر بر ساعت است. این خودرو بدون توقف این بزرگراه ۳۰۰ کیلومتری را طی کرده است. انرژی جنبشی خودرو در کدام منطقه بیشتر است؟

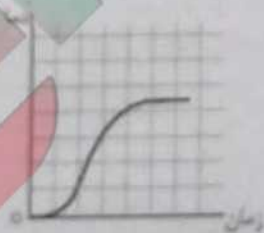
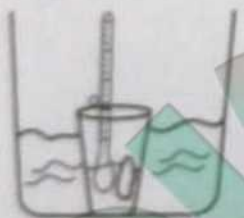


- (۱) در هر سه منطقه یکسان است.
(۲) C
(۳) B
(۴) A

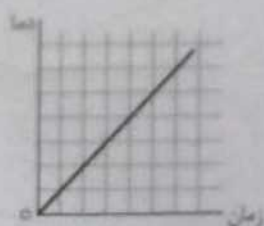
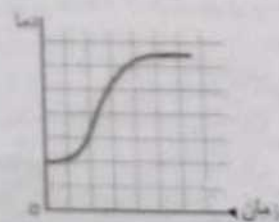
۲۱۳- فاطمه در ظرف‌های فلزی هم‌اندازه A و B به ترتیب آب داغ و آب سرد می‌ریزد و روی میز آشپزخانه قرار می‌دهد. دمای هوای آشپزخانه 20°C است. نمودار تغییرات آب درون ظرف A و B در مدت ۳ ساعت کدام می‌تواند باشد؟



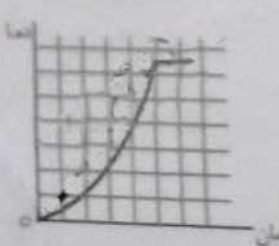
۲۱۴- درون یک لیوان فلزی مقدار کمی آب و یخ می‌ریزیم و سپس این لیوان را درون یک ظرف شیشه‌ای بزرگ محتوی آب داغ قرار می‌دهیم و دماسنج درون آن را هر ۳ دقیقه می‌خوانیم. کدام نمودار به‌طور تقریبی تغییرات دمای آب لیوان را بر حسب زمان صحیح‌تر نشان می‌دهد؟



(۲)



(۴)



(۳)

- ۳۱۵- کدام موارد زیر در فرایند آموزش علوم تجربی در دوره ابتدایی صحیح است؟
 الف - یک طراحی آموزشی مؤثر، با یک پرسش یا مسئله مرتبط با زندگی آغاز می‌شود.
 ب - ارزشیابی از اولین جلسه شروع تدریس تا آخرین جلسه آموزش در جریان است.
 ج - آزمون‌های قلم - کاغذی می‌توانند برای جمع‌آوری شواهد یادگیری مورد استفاده قرار گیرند.
 د - تنوع رسانه‌های آموزشی در جریان تدریس به یادگیری معنادار منجر می‌شود.
 هـ - ارزشیابی در دوره ابتدایی توصیفی و نتیجه‌محور است.
- (۱) «الف» - «ب» - «د» - «هـ»
 (۲) «الف» - «ب» - «ج» - «د»
 (۳) «الف» - «ب» - «د» - «هـ»
 (۴) «الف» - «ب» - «ج» - «د»

مفاهیم پایه متون و روش‌های یاددهی متون و آموزش فارسی دوره ابتدایی

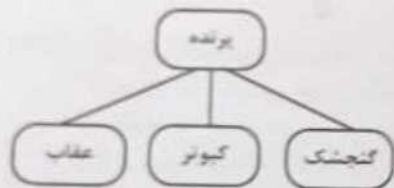
- ۲۱۶- «تقویت تمرکز خواننداری - درک اطلاعات صریح متن - رسیدن به استنباط - تلفیق اطلاعات متن - تفسیر اطلاعات متن»
 گام‌های کدام فرایند زبان آموزی هستند؟

- (۱) درک خواننداری
 (۲) گسترش دامنه واژگانی
 (۳) درک استنباطی
 (۴) روان‌خوانی

- ۲۱۷- در درس فارسی چهارم دبستان، فعالیت‌های مربوط به مهارت سخن گفتن کدام‌اند؟

- (۱) نمایش و صندلی صمیمیت - قصه‌گویی و صندلی صمیمیت - نمایش
 (۲) نمایش و مهارت در انتهای درس - درک مطلب در انتهای درس - نمایش
 (۳) متن درس - شعرهای بخوان و حفظ کن - صندلی صمیمیت
 (۴) هنر و سرگرمی - نمایش - فعالیت‌های درک متن

- ۲۱۸- آموزگار پایه چهارم، دانش‌آموزان را گروه‌بندی کرد و کارت‌هایی را بین آنها توزیع نمود تا نمودارها را مانند شکل کامل کنند.
 معلم با این فعالیت، کدام مهارت دانش‌آموزان را بیشتر تقویت کرده است؟



- (۱) روان‌خوانی
 (۲) درک مطلب
 (۳) واژه‌آموزی
 (۴) املا نویسی

- ۲۱۹- در کدام یک از روش‌های تدریس، دانش‌آموزان پس از تعامل مستقیم با تجارب خود در محیط یادگیری به آموزش فعال می‌پردازند و مراحل «درگیر شدن، کاوش، توصیف و شرح و بسط» را طی می‌کنند؟

- (۱) بحث گروهی
 (۲) ساختن گرابی
 (۳) سخنرانی
 (۴) نمایش گروه

- ۲۲۰- آموزگار پایه چهارم در درس چهاردهم «ادب از که آموختی»، باید «فعل متعدی» و «مفعول» را آموزش دهد. کدام روش مناسب‌تر است؟

- (۱) تعریف «فعل متعدی» و «مفعول» را روی تابلو می‌نویسد. درباره‌اش توضیح داده، مثال می‌زند.
 (۲) از دانش‌آموزان می‌خواهد خودشان در مورد «فعل متعدی» و «مفعول» تحقیق کنند و فردا در گروه برای دیگران توضیح دهند.
 (۳) مجموعه‌ای از جملات را به دانش‌آموزان می‌دهد تا جملاتی را که فعل لازم دارند پیدا کنند، آنچه باقی می‌ماند جملاتی با افعال متعدی و مفعول هستند.

- (۴) چون هدف، آموزش مستقیم دستور نیست، از توضیح «فعل متعدی» و «مفعول» به هیچ وجه نمی‌کند و تنها از طریق بازی با پازل، انواع جمله را به دانش‌آموزان نشان می‌دهد.

- ۲۲۱- بیشترین کاربرد «درس آزاد» در فارسی پایه اول دبستان چیست؟

- (۱) به تقویت املا دانش‌آموزان می‌پردازد.

- (۲) فرصتی برای نمایش خط تحریری و زیباترینی دانش‌آموزان است.

- (۳) فرصتی است تا معلم، ضرورت‌هایی را که در دروس دیگر دیده نشده است، طراحی کند و ارائه دهد.

- (۴) فرصتی است تا معلم و دانش‌آموز در کنار هم متناسب با ذوق و علائق و ملاحظات فرهنگ بومی، درسی را طراحی کنند.

- ۲۲۲- آموزگار باید ششم قصد دارد به تقویت «مهارت تحلیل محتوای درسی» و «کاربست ضرب‌المثل و نکته‌های نگارشی» در دانش‌آموزان بپردازد. در این راستا کدام یک از فعالیت‌های زیر مناسب است؟

- (۱) درک مطلب
 (۲) کارگاه نویسندگی
 (۳) املا
 (۴) رونویسی

آزمون عنوان شفلی آموزگار ابتدایی (ابتدایی) - کد رشته شفلی ۲۳۶۹

۲۲۳- معلم جملاتی از متن درس را انتخاب کرده، با صدای بلند و شمرده می خواند و دانش آموزان می نویسند؛ بدین ترتیب معلم کدام شیوه تقویت املا را برای دانش آموزان انتخاب کرده است؟

(۱) تکرینی

(۲) ترکیبی

(۳) کامل کردنی

(۴) تکوینی

۲۲۴- آموزگار قصد دارد برای پرورش مهارت درک مطلب دانش آموزان به طرح سوالاتی واگرا بپردازد که اظهارنظر خلاقانه و آزاد دانش آموزان را تقویت کند. کدام مورد این هدف را محقق می کند؟

(۱) شخصیت اصلی داستان چه نام دارد؟

(۲) عنوان درس چه بود؟

(۳) با توجه به متن درس، دلایلی که به وجود آفریدگار توانا اشاره می کند چیست؟

(۴) داستان در چه مکانی اتفاق افتاده است؟

۲۲۵- توجه به گونه های زبان فارسی و حفظ تناسب در حضور نقش زنان و مردان در برنامه درسی، از اصول مهم کدام یک از موارد زیر است؟

(۱) تدوین محتوای درس فارسی

(۲) روش های تدریس درس فارسی

(۳) فنون معلمی

(۴) تکنولوژی آموزشی

۲۲۶- غزل را چگونه می توان تصویر کرد؟

(۱)

(۲)

(۳)

(۴)

(۵)

(۶)

(۷)

(۸)

(۹)

(۱۰)

(۱۱)

(۱۲)

(۱۳)

(۱۴)

(۱۵)

(۱۶)

(۱۷)

(۱۸)

(۱۹)

(۲۰)

(۲۱)

(۲۲)

(۲۳)

(۲۴)

(۲۵)

(۲۶)

(۲۷)

(۲۸)

(۲۹)

(۳۰)

(۳۱)

(۳۲)

(۳۳)

(۳۴)

(۳۵)

(۳۶)

(۳۷)

(۳۸)

(۳۹)

(۴۰)

(۴۱)

(۴۲)

(۴۳)

(۴۴)

(۴۵)

(۴۶)

(۴۷)

(۴۸)

(۴۹)

(۵۰)

۲۲۷- متن زیر، کدام روش تدریس را بیان می کند؟
«آموزگار در تدریس خود از دانش آموزان می خواهد ابتدا با جمله هایی به توصیف خلقت بپردازند. در گام بعدی بگویند خلقت را شبیه چه چیزی می بینند و در گام سوم خودشان را جای خلقت و طبیعت بگذارند و احساساتشان را بیان کنند.»

(۱) بحث گروهی

(۲) توضیحی

(۳) پیش سازمان دهنده

(۴) بدیعه پردازی

۲۲۸- معنی کدام عبارت، صحیح نیست؟

(۱) «دل از مال دنیا و دنیا بردارد.» از دنیا و ثروت های دنیوی دل بکند.

(۲) «نثر را وقت وقت به نظم آراسته گردانند.» نثر را آرام آرام با شعر زیبا می کنند.

(۳) «گریزی از آنان نیست.» به ناچار به آنان وابسته ای.

(۴) «محنت و شدت گذشتگان.» سختی ها و موارث های پیشینیان

۲۲۹- اهداف فعالیت «گوش کن و بگو» در فارسی اول دبستان، تقویت کدام موارد زیر است؟

(۱) فرایندهای ذهنی - رشد مهارت های ارتباطی

(۲) مهارت های کلامی - توانایی تبدیل دیده به گفتار

(۳) خوب گوش دادن - فرایندهای ذهنی

(۴) خوب گوش دادن - واژه آموزی

۲۳۰- بخش روان خوانی در کتاب فارسی اول، با هدف ایجاد علاقه نسبت به خواندن متون، کدام حیطه زیر را پوشش می دهد؟

(۱) شناختی

(۲) فرایندی

(۳) مهارتی

(۴) نگرشی

مفاهیم پایه متون و روش های یاددهی مطالعات اجتماعی دوره ابتدایی:

۲۳۱- شناخت «علت ها و معلول ها» از محورهای مهم و کلیدی کدام راهبرد حوزه مطالعات اجتماعی می باشد؟

(۱) فرهنگ و هویت

(۲) مکان و فضا

(۳) زمان، تداوم و تغییر

(۴) نظام اجتماعی

۲۳۲- کدام یک از راهبردهای موضوعی مطالعات اجتماعی، بیشتر مباحث خود را از مردم شناسی، جامعه شناسی و تاریخ اخذ می کند؟

(۱) زمان، تداوم و تغییر

(۲) فرهنگ و هویت

(۳) مکان و فضا

(۴) نظام اجتماعی

۲۳۳- «علاقه‌مندی به میراث فرهنگی و افتخار به گذشته تاریخی کشور» به تقویت کدام یک از سطوح شایستگی دانش آموزان توجه می‌کند؟

- (۱) وطن‌دوستی
(۲) حق‌طلبی
(۳) مسئولیت‌پذیری
(۴) عدالت‌جویی

۲۳۴- فعالیت زیر به کدام سطح از شایستگی‌های مهارتی توجه دارد؟
«معلم از دانش آموزان می‌خواهد که به‌طور گروهی نمایش‌نامه‌ای کوتاه درباره بهانه جنگیزخان مغول برای بنویسند و آن را در کلاس اجرا نمایند.»

- (۱) خلاقیت
(۲) کاوش و بررسی
(۳) واکنش شخصی و اظهارنظر
(۴) برقراری ارتباط

۲۳۵- کدام یک از موارد زیر به ترتیب منابع اصلی و تکمیلی اجزای بسته آموزشی می‌باشد؟

- (۱) اطلس‌ها و کتاب‌های مرجع - کتاب درسی دانش‌آموز
(۲) کتاب درسی دانش‌آموز - کتاب‌های آموزشی و داستانی
(۳) کتاب راهنمای معلم - کتاب ارزشیابی
(۴) کتاب کار دانش‌آموز - کتاب درسی دانش‌آموز

۲۳۶- «ارائه پیشنهاد جهت مصرف صحیح آب» و «احساس مسئولیت در قبال منابع آبی». به ترتیب، ناظر بر کدام شایستگی‌ها می‌باشد؟

- (۱) دانشی - ارزشی
(۲) مهارتی - دانشی
(۳) دانشی - مهارتی
(۴) مهارتی - ارزشی

۲۳۷- هنگامی که در موقع تدریس می‌خواهیم دو اثر تاریخی نظیر «مسجد شیخ لطف‌الله و مسجد امام اصفهان» کنیم، نقش کدام راهبرد آموزشی از اهمیت بیشتری برخوردار است؟

- (۱) سفرنامه‌ها
(۲) نظم کرونولوژیکی
(۳) عکس‌خوانی
(۴) نقشه‌گردشگری اصفهان

۲۳۸- «قاره آسیا که ما در آن زندگی می‌کنیم، پهناورترین و پرجمعیت‌ترین قاره جهان است». آموزگار در این دانش آموزان بهتر به این موضوع پی ببرند، بهتر است از چه ابزار آموزشی استفاده نماید؟

- (۱) فیلم و نمودار
(۲) جدول و تصویر
(۳) نقشه و نمودار
(۴) نقشه و تصویر

۲۳۹- «بررسی علل واقعه عاشورا» و «الگو گرفتن از زندگی امام حسین (ع)». به ترتیب، ناظر بر کدام یک از سطوح می‌باشد؟

- (۱) ارزش - نگرش
(۲) نگرش - مهارت
(۳) مهارت - دانش
(۴) مهارت - نگرش

۲۴۰- ممکن است دانش آموزان از معلم بپرسند که «چگونه چند سلسله همزمان در ایران حکومت می‌کردند؟». راهنمایی و پاسخ به دانش آموزان در این موقعیت، کدام یک از راهبردهای زیر می‌باشد؟

- (۱) انجام پروژه و گزارش آن در کلاس
(۲) استفاده از نقشه‌های کتاب برای نشان دادن قلمرو سلسله‌ها
(۳) استفاده از نمودار زمان
(۴) استفاده از تصاویر و زیرنویس آن

۲۴۱- بهترین روشی که معلم پایه ششم برای تدریس بخش «نفوذ استعمار در ایران» می‌تواند استفاده کند، کدام روش

- (۱) بحث گروهی
(۲) روش پرسش و پاسخ
(۳) نمایش فیلم
(۴) کنفرانس

۲۴۲- کدام یک از کشورهای زیر، جزو همسایه‌های خشکی ایران نیست؟

- (۱) پاکستان
(۲) قزاقستان
(۳) آذربایجان
(۴) ترکمنستان

۲۴۳- برای تعیین عمیق‌ترین نقاط رودخانه به‌عنوان مرز بین دو کشور از چه نوع خطی استفاده می‌کنند؟

- (۱) خط الرأس
(۲) خط منصف
(۳) خط مبدأ
(۴) خط تالوگ

۲۴۴- وقتی معلم در کلاس از دانش آموزان می‌خواهد که در یک روزنامه، خبری درباره مجلس شورای اسلامی یاد آن را جدا کرده و به کلاس بیاورند، به کدام یک از سطوح شایستگی‌های مهارتی توجه داشته است؟

- (۱) مشارکت
(۲) خلاقیت
(۳) کاوش و بررسی
(۴) کاوش و بررسی

- ۲۴۵- در کدام یک از درس‌های پایه پنجم، مشارکت خانواده‌ها، به‌ویژه حضور پدرها، ضروری‌تر به نظر می‌رسد؟
- (۱) وزیران کاردان، شهرهای آباد
(۲) کشور ما چگونه اداره می‌شود؟
(۳) راه‌ها و حمل‌ونقل
(۴) همدلی با دیگران



«توجه مهم»

جهت تهیه کتابهای آموزشی و دانلود سایر نمونه سوالات استخدامی به همراه پاسخنامه
به آدرس زیر مراجعه فرمایید:

اینجا کلیک نمایید



ایران استخدا

سرویس خصوصی خدمات عام المنفعه اخبار شغل و استخدام

Www.IranEstekhdam.Ir

خواننده گرامی؛ در جهت بهبود کیفیت این فایل؛ لطفاً هرگونه انتقاد و پیشنهاد خود در مورد مطالب آن
و یا گزارش مشکل را به آدرس ایمیل و یا با شماره تلفن زیر مطرح نمایید:

آدرس ایمیل: soal@iranestekhdam.ir

شماره تلفن تماس: ۰۲۱-۹۱۳۰۰۱۱۳

Www.IranEstekhdam.Ir