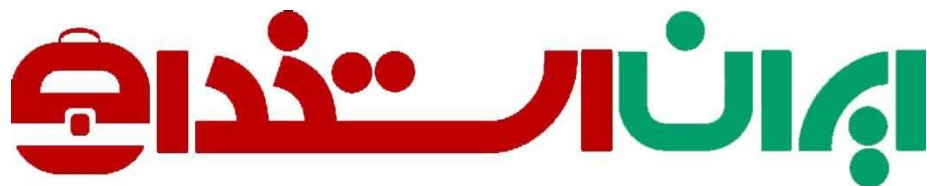




اصل دفترچه سوالات عمومی و اختصاصی آزمون  
استخدامی دبیری و هنرآموز سال ۱۴۰۳  
(ارسالی کاربران)




سرویس خصوصی خدمات عام المنفعه اخبار شغل و استخدام

[Www.IranEstekhdam.Ir](http://www.IranEstekhdam.Ir)

خواننده گرامی؛ در جهت بهبود کیفیت این فایل؛ لطفاً هرگونه انتقاد و پیشنهاد خود در مورد مطالب آن  
و یا گزارش مشکل را به آدرس ایمیل و یا با شماره تلفن زیر مطرح نمایید:

آدرس ایمیل: [soal@iranestekhdam.ir](mailto:soal@iranestekhdam.ir) 

شماره تلفن تماس: ۰۲۱-۹۱۳۰۰۰۱۳ 

[Www.IranEstekhdam.Ir](http://www.IranEstekhdam.Ir)

## «توجه مهم»

جهت تهیه کتابهای آموزشی و دانلود سایر نمونه سوالات استخدامی به همراه پاسخنامه  
به آدرس زیر مراجعه بفرمایید:

**اینجا کلیک نمایید**

- ۱- با توجه به آیه شریفه «إِنَّ فِي خَلْقِ السَّمَاوَاتِ وَالْأَرْضِ وَاجْتِلاَفِ اللَّيْلِ وَالنَّهَارِ لآيَاتٍ لِّأُولِي الْأَبْصَارِ» کدام نوع ایمان به انسان معرفی می‌شود؟
- (۱) آگاهانه  
(۲) متعصبانه  
(۳) حنیف  
(۴) مستودع
- ۲- بیت زیر به مفهوم کدام آیه شریفه اشاره دارد؟  
«نو پای به راه در نه و هیچ میری»  
(۱) «لَقَدْ تَصَرَّفْنَا فِي مَوَاطِنَ كَثِيرَةٍ»  
(۲) «فَقَدْ جَاءَكُمْ بُرْهَانٌ مِنْ رَبِّكُمْ»  
(۳) «وَاسْتَعِينُوا بِالصَّبْرِ وَالصَّلَاةِ»  
(۴) «وَالَّذِينَ جَاهَدُوا فِينَا لَنَهْدِيَنَّهُمْ سُبُلَنَا»
- ۳- مقام معظم رهبری در کتاب «طرح کلی اندیشه اسلامی در قرآن» معنای کلمه «ولی» در آیه شریفه «اللَّهُ وَلِيُّ الَّذِينَ آمَنُوا يُخْرِجُهُمْ مِنَ الظُّلُمَاتِ إِلَى النُّورِ» را به کدام معنی ترجیح داده‌اند؟  
(۱) هم‌جنبه  
(۲) یاور و همراه  
(۳) سرپرست  
(۴) دوست
- ۴- کدام مورد دیدگاه عامیانه در خصوص مفهوم «ترحمون» در آیه شریفه «وَاطِيعُوا اللَّهَ وَالرَّسُولَ لَعَلَّكُمْ تُرْحَمُونَ» را بیان می‌کند؟  
(۱) خدا آن هنگامی به مردمی رحم می‌کند که او را اطاعت کنند.  
(۲) عمل کنید شاید مورد رحمت پروردگار فرار بگیرید.  
(۳) رحمت پروردگار جایگزین عمل کردن است.  
(۴) رحمت خدا آن وقتی است که یک ملتی به مسئولینش عمل کند.
- ۵- آیه شریفه «إِذْ أَعْجَبْنَاكُم بِكُفْرَتِكُمْ فَلَمْ تَغْنِ عَنْكُمْ شَيْئاً» به کدام موضوع اشاره دارد؟  
(۱) در غزوه احد، غرور لشکریان موجب شد که در جنگ غافل ماندند و شکست مقطعی خوردند.  
(۲) در غزوه حنین، کثرت لشکریان پیامبر(ص)، دشمن را به اعجاب و شگفتی واداشت.  
(۳) در غزوه احد، کثرت لشکریان پیامبر(ص)، دشمن را به اعجاب و شگفتی واداشت.  
(۴) در غزوه حنین، غرور لشکریان موجب شد که در جنگ غافل ماندند و شکست مقطعی خوردند.
- ۶- با توجه به آیه شریفه قبله «وَمَا جَعَلْنَا الْقِبْلَةَ الَّتِي كُنْتَ عَلَيْهَا إِلَّا لِنَعْلَمَ مَنْ يَتَّبِعُ الرَّسُولَ مِمَّنْ يَنْقَلِبُ عَلَيَّ عَقْبَيْهِ» علت تغییر قبله کدام است؟  
(۱) مسلمانان هنگام نماز خواندن از یهودی‌ها قابل تشخیص باشند.  
(۲) هويت جامعه اسلامی شکل بگیرد و از سایر ادیان قابل تشخیص باشد.  
(۳) آنان که از پیامبر(ص) پیروی می‌کنند از آنان که به گذشتگان‌شان گرایش دارند معلوم شوند.  
(۴) خداوند هرگز ایمان مسلمانان را ضایع و بی‌اثر نمی‌کند.



- ۷- کدام مورد سبب اطمینان و سکینه در افراد با ایمان است؟  
(۱) دوری از منکر  
(۲) یاد خدا  
(۳) تفکر در آفرینش  
(۴) مغفرت الهی
- ۸- نمازگزاران در سوره حمد از چه کسانی تبری می‌جویند؟  
(۱) منافقان که با نفاقشان به اسلام ضربه می‌زدند.  
(۲) سردمداران فساد و کسانی که دین‌افرو و فساد هستند.  
(۳) مشرکان و کسانی که به پیامبر(ص) توهین می‌کردند.  
(۴) افرادی که در زندگی هدف و مقصودی ندارند.
- ۹- از وقت در کدام آیه شریفه «حکومت صالحان» در بیان تاریخ مفهوم می‌شود؟  
(۱) «لَسْتَخْلِفَنَّهُمْ فِي الْأَرْضِ كَمَا اسْتَخْلَفَ الدِّينَ مِنْ قَبْلِهِمْ»  
(۲) «وَالَّذِينَ آمَنُوا وَهَاجَرُوا وَجَاهَدُوا بِأَمْوَالِهِمْ وَأَنْفُسِهِمْ»  
(۳) «وَعَنِ نِطْعِ اللَّهِ وَرَسُولِهِ وَبِحَسْبِ اللَّهِ وَبِتَقَى»  
(۴) «لَقَدْ مَنَّ اللَّهُ عَلَى الْمُؤْمِنِينَ إِذْ بَعَثَ فِيهِمْ رَسُولًا مِنْ أَنْفُسِهِمْ»
- ۱۰- با توجه به آیه شریفه «ثُمَّ أَنْزَلَ اللَّهُ سَكِينَتَهُ عَلَى رَسُولِهِ» خدا آرامش و سکینه روح را در کدام ماجرا بر مسلمانان فرو فرستاد؟  
(۱) فتح مکه  
(۲) هجرت به مدینه  
(۳) صلح حدیبیه  
(۴) نزول قرآن
- ۱۱- کدام روایت دلیل احتمالی مبارز بودن ائمه(ع) است؟  
(۱) لَوَدِدْتُ أَنِّي أَحْرَقْتُ بِالنَّارِ ثُمَّ أَحْرَقْتُ بِالنَّارِ  
(۲) مَا مَنَّا إِلَّا مَقْتُولٍ أَوْ مَسْمُومٍ  
(۳) التَّقِيَّةُ دِينِي وَ دِينِ آبَائِي  
(۴) أَنَّهُ لَمْ يَكْرَهُ قَوْمَ قَطْرٍ حَرَّ السِّيفِ إِلَّا ذُلًّا
- ۱۲- دوره چهارم انسان ۲۵ ساله یعنی دوره مبارزه تشکیلاتی با قدرت‌ها و گسترش اسلام حقیقی بعد از کدام واقعه شروع شد؟  
(۱) صلح امام حسن(ع)  
(۲) رحلت پیامبر اسلام(ص)  
(۳) شروع حکومت امام علی(ع)  
(۴) عاشورا
- ۱۳- علت پراکندگی افراد از اطراف امام چهارم(ع) و کنار رفتن آنها کدام است؟  
(۱) تقیه - تحریف دین  
(۲) تحریف دین - حاکمان ستمگر  
(۳) ترس عوام - دنیاگرایی خواص  
(۴) تقیه - حاکمان ستمگر
- ۱۴- امام باقر(ع) در تأیید سخن کدام خلیفه مبنی بر مدعی حکومت بودن امام(ع) فرمود: «بنا هدی الله اولکم» به وسیله  
ما خدا شما را هدایت کرده است.؟  
(۱) هشام بن عبدالملک  
(۲) منصور عباسی  
(۳) هارون الرشید  
(۴) عبدالملک بن مروان
- ۱۵- کدام مورد از فواید شناخت رهبران و پیشوایان برای پیروان است؟  
(۱) ضرورت فعالیت‌های فکری قبل از مبارزات و هنگام آن  
(۲) برانگیخته شدن و ایجاد اعتماد به نفس مذهبی  
(۳) ایجاد انقلاب در یک جامعه منحرف  
(۴) وجود تضاد ظاهری بین سیره برخی از ائمه(ع) با بعضی دیگر
- ۱۶- در فقه شیعه یکی از چهار مأخذ استنباط «سنت» است. «سنت» به کدام معناست؟  
(۱) راه و روش زندگی پیامبر(ص)  
(۲) راه و روش زندگی ائمه معصومین(ع)  
(۳) قول و فعل و تقریر فقط پیامبر(ص)  
(۴) قول و فعل و تقریر معصوم(ع)
- ۱۷- دو وظیفه امام بعد از پیامبر اکرم(ص) کدام موارد است؟  
(۱) تفسیر و تدوین و تشریح مکتب - رهبری و زعامت و ادامه راه پیامبر(ص)  
(۲) در دست گرفتن زمام جامعه مسلمین - مبارزه همه‌جانبه با کفر و شرک جامعه  
(۳) در دست گرفتن زمام جامعه مسلمین - رهبری و زعامت و ادامه راه پیامبر(ص)  
(۴) تفسیر و تدوین و تشریح مکتب - مبارزه همه‌جانبه با کفر و شرک جامعه



خطه‌های عمومی و اختصاصی - ویژه داوطلبان مسلمانان اهل تشیع در کلیه رشته‌های شغلی دبیری و هنرآموز (بدجز دبیر تربیت بدنی)

- ۱۸ «دوره سوم» از دوره‌های حیات انسان «۲۵ ساله مربوط به کدام یک از ائمه اطهار (ع) می‌باشد؟
- ۱) امامت امامان باقر و صادق (ع)، دوره ایجاد تشکیلات پنهانی برای قیام
  - ۲) امامت امام حسن مجتبی (ع)، دوره مبارزه تشکیلاتی با قدرت‌ها و گسترش اسلام
  - ۳) امامت امامان باقر و صادق (ع)، دوره مبارزه تشکیلاتی با قدرت‌ها و گسترش اسلام
  - ۴) امامت امام حسن مجتبی (ع)، دوره ایجاد تشکیلات پنهانی برای قیام
- ۱۹ عبارت «بدهلوی یک الشک علی العلماء و یفنادون یک قلوب الجهال الیه» به کدام موضوع اشاره دارد؟
- ۱) برخورد ائمه (ع) با شعرایی که وضع نقای امری را بازی می‌کردند
  - ۲) ضرورت جلوگیری از ظلم به امام معصوم (ع) و ابطال احادیث جعلی
  - ۳) نقش قدرت‌های مذهبی و روحانی در طول تاریخ برای حکومت‌ها
  - ۴) برخورد ائمه (ع) با علمای درباری و تشویق علمای متعهد
- ۲۰ عبارت زیر به کدام دوره اشاره دارد؟
- «بکفاری که در عالم واقع و عمل برای انسان دارای خطر و ضرر است، باید آن را به صورتی انجام دهد که کار حساس انجام بگیرد و آسانی به آن کار نرسد.»
- ۱) تحدی (۱)
  - ۲) تشبه (۲)
  - ۳) استتار (۳)
  - ۴) بصیرت (۴)

تاریخ و فرهنگ تمدن

- ۲۱ تعریف «علت» در اصطلاح امروز زبان فارسی کدام است؟
- ۱) یک مجموعه فکری و علمی و یک روشی که مردم باید طبق آن عمل کنند
  - ۲) راه و روشی است که از طرف یک رهبر الهی بر مردم عرضه شده است.
  - ۳) کلمه‌ای عربی است و به معنی راه و روش است.
  - ۴) مردمی که در یک سرزمین و در زیر یک پرچم و با یک نظام حکومتی زندگی می‌کنند.
- ۲۲ ایرانیان مسلمان در زبان فارسی کلمه «الله» را به کدام کلمه ترجمه کردند؟
- ۱) جدا
  - ۲) فر ایزدی
  - ۳) ایزد پاک
  - ۴) اهورامزدا
- ۲۳ کدام مورد از مراکز اولیه ایرانی بود که به تمدن اسلام کمک کرد و به آن خدمت نمود؟
- ۱) حوزه علمی خراسان
  - ۲) دانشگاه جندی شاپور
  - ۳) حوزه علمی ری
  - ۴) مرکز علمی بغداد
- ۲۴ حدیث «کلمة الحکمة طالة المؤمن فحبت وجدها فهو احق بها» به کدام علت سرعت پیشرفت مسلمین در علوم اشاره دارد؟
- ۱) توسیه و تشویق به تحصیل علم
  - ۲) جایگاه دانشمندان نزد مردم
  - ۳) اقبال مسلمانان به علوم
  - ۴) روح تسامح و بی‌تعلبی
- ۲۵ کدام صنایع و هنر در عهد ساسانیان رونق و ترقی داشت؟
- ۱) کشتی‌سازی، سفال‌سازی و اسلحه‌سازی
  - ۲) معماری، نساجی و سفال‌سازی
  - ۳) کشتی‌سازی، اسلحه‌سازی و نساجی
  - ۴) معماری، اسلحه‌سازی و سفال‌سازی
- ۲۶ در میان علوم اسلامی، اولین علمی که تکوین یافت کدام بود و تألیف اولین کتاب به وسیله چه کسی انجام شد؟
- ۱) علم فرائد - ابان بن تغلب
  - ۲) علم فرائد - ابوالاسود دلملی
  - ۳) تفسیر قرآن - ابوالاسود دلملی
  - ۴) تفسیر قرآن - ابان بن تغلب
- ۲۷ کدام عالم بزرگوار دینی، حوزه علمیه نجف را تأسیس نمود و کدام کتاب را تألیف کرده است؟
- ۱) شیخ طوسی - مجمع البیان
  - ۲) شیخ طوسی - تفسیر تبیان
  - ۳) شیخ طوسی - تفسیر تبیان
  - ۴) شیخ طبرسی - مجمع البیان
- ۲۸ معتبرترین کتاب حدیث شیعه کدام است؟
- ۱) استبصار، شیخ طوسی که مشتمل بر پنج هزار و پانصد و یازده حدیث در اصول و فروع دین و اخلاق می‌باشد.
  - ۲) کافی، شیخ کلینی که در حدود شانزده هزار حدیث از اصول عقاید گرفته تا اخلاقیات گردآوری کرده است.
  - ۳) استبصار، شیخ کلینی که در حدود شانزده هزار حدیث از اصول عقاید گرفته تا اخلاقیات گردآوری کرده است.
  - ۴) کافی، شیخ طوسی که مشتمل بر پنج هزار و پانصد و یازده حدیث در اصول و فروع دین و اخلاق می‌باشد.



۲۹. مهم‌ترین کتابت حدیث در میان اهل سنت است و مؤلف آن ..... است و مؤلف آن ..... کرده
- ۱) صحیح مسلم - در هفتاد و یک سال این کتاب را تألیف
  - ۲) صحیح مسلم - به شهرهای عراق، حجاز و مصر و شام در طلب حدیث مسافرت
  - ۳) صحیح بخاری - به شهرهای عراق، حجاز و مصر و شام در طلب حدیث مسافرت
  - ۴) صحیح بخاری - در هفتاد و یک سال این کتاب را تألیف
۳۰. ف‌ترین عارف اسلامی که به او لقب شیخ اکبر داده‌اند، چه کسی است و تأثیر ایشان چیست؟
- ۱) محمد باقر رومی - کتاب او برای از حکمت و معرفت و معرفت اجتماعی است
  - ۲) محمد باقر رومی - عرفان را وارد مرحله جدیدی کرد که سابقه نداشت
  - ۳) محمد باقر رومی - عرفان را وارد مرحله جدیدی کرد که سابقه نداشت
  - ۴) محمد باقر رومی - کتاب او برای از حکمت و معرفت و معرفت اجتماعی است
۳۱. کدام مورد، همان استقلال ملی است؟
- ۱) استعمارزدایی
  - ۲) تأمین استقلال کشور در برابر گوناگون
  - ۳) سیرت کار به کارمندان
  - ۴) خودکفایی
۳۲. کدام مورد در خصوص سرب جینی در ایران صحیح است؟
- ۱) از سال ۱۳۶۵ تا ۱۳۹۲ سرب جینی ۸۶ درصد کاهش داشته است
  - ۲) در دهه اول تا سوم انقلاب اسلامی سرب جینی افزایش داشته است
  - ۳) این سرب در سال‌های ۱۳۷۵ تا ۱۳۹۲ روند افزایشی داشته است
  - ۴) در سال‌های آخر دهه پنجاهی تغییرات سرب جینی روند کاهش داشته است
۳۳. «تحریف حقایق تاریخی» و «اعتماد به نسخه‌های پیچیده شده از سوی بیگانگان» به ترتیب به کدام علل تحقق نیافتن کامل اهداف انقلاب اسلامی ایران ارتباط دارد؟
- ۱) موانع بیرونی - موانع طبیعی
  - ۲) موانع بیرونی - موانع درونی
  - ۳) موانع بیرونی - موانع طبیعی
  - ۴) موانع بیرونی - موانع درونی
۳۴. کدام مورد در خصوص رابطه حکومت اسلامی و فقر مادی، صحیح است؟
- ۱) اصل نخستین از بین بردن فقر مادی است و مرحله بعد از آن دستیابی به توسعه است
  - ۲) توجه به از بین بردن فقر مادی امری تبعی است نه اصلی و هدف آن عدالت اجتماعی است
  - ۳) اصل و اساس عدالت اجتماعی از بین بردن فقر مادی است که در ضمن آن توسعه تحقق می‌یابد
  - ۴) توجه به از بین بردن فقر مادی امری تبعی است نه اصلی و هدف آن توسعه است
۳۵. کدام اصل قانون اساسی جمهوری اسلامی ایران از ویژگی عمومی بودن رأی و اداره امور کشور به انگای آرای عمومی سخن می‌گوید؟
- ۱) دوازدهم
  - ۲) بیستونم
  - ۳) چهاردهم
  - ۴) ششم
۳۶. اصلی‌ترین عامل محرک در صنعت کدام است و ایران در سال ۲۰۱۹ در جایگاه چندم رتبه‌بندی کشورهای جهان در آن قرار گرفت؟
- ۱) سوخت هسته‌ای - دهم
  - ۲) انرژی - دهم
  - ۳) انرژی - دهم
  - ۴) سوخت هسته‌ای - هشتم
۳۷. مهم‌ترین مؤلفه قدرت نظامی کدام است؟
- ۱) نیروی انسانی کارآمد با آموزش و ورزیدگی بالا و انگیزه زیاد
  - ۲) تجهیزات نظامی که توان بازدارندگی در مقابل تهدیدات را داشته باشد
  - ۳) تجهیزات نظامی همراه با دانش و فناوری روز جهان برای مقابله قاطعانه
  - ۴) نیروی انسانی کارآمد و ورزیده همراه با تجهیزات نظامی کامل
۳۸. غایت توسعه اقتصادی به شیوه غربی کدام است؟
- ۱) رفع محرومیت و فقر و پر کردن شکاف طبقاتی
  - ۲) تمتع هر چه بیشتر از لذایذ دنیایی
  - ۳) همراهی لذت‌های دنیایی با رشد و تکامل بشری
  - ۴) تنوع‌گرایی و افراط در خوردن و آشامیدن

- ۳۹ - گسترش مصرف که از ضرورت‌های رشد و توسعه اقتصادی است، از چه طرفی امکان پذیر است؟  
(۱) تولید انبساطی که زود فرسوده شود، بی کیفیت بودن و مصرف مضوحتی  
(۲) تولید اجناس متناسب با مقتضیات زمان، تمده شدن و تبلیغات تجاری  
(۳) تولید اجناس متناسب با مقتضیات زمان، بی کیفیت بودن و مصرف مضوحتی  
(۴) تولید انبساطی که زود فرسوده شود، تمده شدن و تبلیغات تجاری
- ۴۰ - تکامل انسان در «دیدگاه اسلام» و «تفکر امروز غرب» به ترتیب چگونه بیان شده است؟  
(۱) رسیدن به مقام عبودیت الهی - رشد و تعالی فرهنگی  
(۲) معرفت و شناخت پروردگار هستی - توسعه اقتصادی  
(۳) رسیدن به مقام عبودیت الهی - توسعه اقتصادی  
(۴) معرفت و شناخت پروردگار هستی - رشد و تعالی فرهنگی

تعلیم و تربیت اسلامی:

- ۴۱ - منظور از اینکه تربیت رسمی امری تاریخمند است، چیست؟  
(۱) تبلور بدیده‌های اجتماعی تکوین و تحول می‌یابد  
(۲) با نظام‌های تربیتی خوابع بشرفته هماهنگ است  
(۳) با مقتضیات زمان و مکان و فلسفه اجتماعی متناسب است  
(۴) با فلسفه تربیتی خوابع اسلامی متناسب است
- ۴۲ - کدام مراحل رشد از اهمیت بیشتری برخوردارند و علت آن کدام است؟  
(۱) کودکی، به دلیل جنبه‌های کیفی و کفنی رشد  
(۲) جوانی، به دلیل حساسیت بیشتر و ویژه آن  
(۳) بزرگسالی، به دلیل رشد کیفی و کفنی  
(۴) مراحل اولیه، به دلیل آثار قابل توجه و غیرقابل جبران
- ۴۳ - کوچک ترین واحد اجتماعی و مهم ترین و تأثیرگذارترین واحد تربیتی، به ترتیب، کدام است؟  
(۱) خانواده - مدرسه  
(۲) خانواده - خانواده  
(۳) مدرسه - مدرسه  
(۴) مدرسه - خانواده
- ۴۴ - این جمله که «تربیت عملی دو سویه است» به کدام معنا است؟  
(۱) تعامل معلم و یادگیرنده  
(۲) همکاری معلم با سایر منابع آموزشی  
(۳) همکاری و تعامل والدین با دست‌اندرکاران تعلیم و تربیت  
(۴) تعامل خانه و مدرسه
- ۴۵ - ساخت‌های تربیتی کدام است؟  
(۱) اعتقادی - فرهنگی، اجتماعی - سیاسی، علمی - فرهنگی، زیبایی‌شناسی و جسمی - کفنی  
(۲) اعتقادی - عبادی، علمی - فرهنگی، اجتماعی - سیاسی، زیبایی‌شناسی و هنری، فیزیکی - جسمی  
(۳) اعتقادی، عبادی و اخلاقی، علمی و فناوری، اجتماعی - سیاسی، اقتصادی و حرفه‌ای، زیبایی‌شناسی و هنری، جسمی و علمی  
(۴) اعتقادی، علمی - عقلانی، اجتماعی - فرهنگی، زیبایی‌شناسی و جسمی
- ۴۶ - انواع تربیت از نظر دربرگیری تمام افراد جامعه، کدام است؟  
(۱) عمومی و تخصصی  
(۲) عمومی، نظری و تخصصی  
(۳) نظری، تخصصی و فنی و حرفه‌ای  
(۴) نظری و فنی و حرفه‌ای
- ۴۷ - انواع تربیت از نظر نحوه سازماندهی و اعتبار قانونی کدام است؟  
(۱) رسمی و عمومی  
(۲) رسمی و غیررسمی  
(۳) رسمی، عمومی، تخصصی و غیررسمی  
(۴) عمومی و تخصصی
- ۴۸ - انواع تربیت از نظر حضور یادگیرندگان و چگونگی برخوردارگی از آن کدام است؟  
(۱) رسمی و غیررسمی  
(۲) رسمی و عمومی  
(۳) عمومی و تخصصی  
(۴) الزامی و اختیاری



- ۴۹ - مهم‌ترین راهکار توسعه پایدار جوامع کدام مورد است؟  
(۱) تربیت رسمی نظری و حرفه‌ای  
(۲) تربیت رسمی و عمومی  
(۳) تربیت رسمی و غیررسمی  
(۴) تربیت عمومی و تخصصی
- ۵۰ - از نظر عدالت اجتماعی چه انتقادی بر تربیت رسمی - عمومی وارد است؟  
(۱) بی‌توجهی به خانواده‌های نادگربندگان طبقات فقیر  
(۲) بازتولید نابرابری اجتماعی  
(۳) بی‌توجهی به تفاوت‌های فردی  
(۴) توزیع نامناسب امکانات در سطح کشور
- ۵۱ - منظور از بازتولید نابرابری اجتماعی در تربیت رسمی چیست؟  
(۱) تولید مجدد منابع آموزشی به نفع خانواده‌های برخوردار در جامعه است.  
(۲) رفتار کادر آموزشی و انضباطی مدرسه با دانش‌آموزان برخوردار سهل‌گیرانه است.  
(۳) طبقات برخوردار جامعه فرصت بیشتری برای استفاده از تربیت رسمی دارند.  
(۴) دانش‌آموزان خانواده‌های ثروتمند به نابرابری اجتماعی دامن می‌زنند.
- ۵۲ - سیاست جوامع امروزی در مقابل تمرکزگرایی شدید چیست؟  
(۱) توجه به فرهنگ جامعه  
(۲) مدیریت اقتدارگرایانه  
(۳) سیاست‌گذاری متنوع  
(۴) واگرایی مدیریتی
- ۵۳ - منظور از «سکولاریسم یا نگرش سکولار» چیست؟  
(۱) ارزش‌های دینی مبتنی اقدامات و سازوکارهای اجتماعی نباشد.  
(۲) آموزش بی‌توجهی به دین و اخلاقیات در جامعه  
(۳) تفکیک دین و اخلاق در خانواده و مدرسه  
(۴) رابطه جهت‌دهنده دین و ارزش‌های دینی در تربیت رسمی مورد توجه قرار گیرد.
- ۵۴ - منظور از اینکه کار معلم آشکیزه است، چیست؟  
(۱) معلم اطلاعات و معلومات لازم برای پرورش دانش‌آموزان را فراهم می‌کند.  
(۲) وظیفه معلم تعلیم و تربیت دانش‌آموزان بر روی سعادت دنیا و آخرت است.  
(۳) معلم وسیله پرورش عقلی و استقلال فکری دانش‌آموز را فراهم می‌کند.  
(۴) معلم از طریق آموزش، بهترین علم را برای پرورش عقل دانش‌آموزان ارائه می‌کند.
- ۵۵ - منظور از جهل چیست؟  
(۱) نداشتن آگاهی در امور مختلف  
(۲) عمل بدون علم و آگاهی  
(۳) تفکر بدون شناخت و آگاهی  
(۴) گفتن مطالب بدون فکر و تعقل
- ۵۶ - معنی که به دانش‌آموزان حقیقت‌جویی و دوری از تعصب و غرور را آموزش می‌دهد، مصداق چیست؟  
(۱) دوری از سنت‌های خرافه  
(۲) آموزش روحیه علمی  
(۳) توأم بودن علم و عقل  
(۴) پرورش تواضع و فروتنی
- ۵۷ - تربیت به کدام معناست؟  
(۱) پرورش روح الهی در انسان‌ها  
(۲) پرورش استعدادها بالقوه موجود زنده  
(۳) پرورش انسان‌های ارزشمند برای جامعه  
(۴) پرورش موجودات مفید و ارزشمند
- ۵۸ - کدام دوره عمر برای شکوفایی استعدادها مناسب‌تر است؟  
(۱) ۷ تا ۳۰ سالگی  
(۲) ۵ تا ۲۵ سالگی  
(۳) تولد تا ۴۰ سالگی  
(۴) ۷ تا ۱۴ سالگی
- ۵۹ - کدام مورد از مهم‌ترین موانع علم است؟  
(۱) تعصب  
(۲) تبلی  
(۳) بخل  
(۴) جهل
- ۶۰ - کدام جمله زیر در تمام ادیان آمده است؟  
(۱) یا دوستان و مؤمنان با مروت رفتار کن و با دشمنان و کافران مدارا کن  
(۲) یا دوستان خدا دوست و یا دشمنان خدا دشمن باش  
(۳) با همه مردم به نیکی و انصاف رفتار کن  
(۴) برای دیگران همان را دوست بدار که برای خود دوست داری و همان را دشمن بدار که برای خود دشمن می‌داری



- ۶۱- از دیدگاه امام خمینی (ره) کدام مورد زیر در راس تمام واحیات است؟  
 (۱) حفظ خون شهدای (۲) استقلال کشور  
 (۳) حفظ اسلام (۴) حق رای مردم
- ۶۲- از دیدگاه امام خمینی (ره) دورکن اصلی بقای انقلاب اسلامی ایران کدام است؟  
 (۱) وحدت ملت و وحدت کلمه (۲) انبیره الهی و وحدت ملت  
 (۳) روحانیت و وحدت ملت (۴) رهبری و تشکیل انقلابی
- ۶۳- امام خمینی (ره) ملت ایران را از مردم چه عهدی و چه سرزمینی برتر اعلام کردند؟  
 (۱) مردم عرب در عصر مدین (۲) مردم جهان در همه عصرها  
 (۳) اعراب در عصر حاضر (۴) مردم حجاز عصر پیامبر (ص)
- ۶۴- امام خمینی (ره) نگهداری کدام مورد زیر را همانند محبوبی گرامی به مردم توصیه کردند؟  
 (۱) روحانیت (۲) جوانان  
 (۳) دولت و محلی (۴) سیاست
- ۶۵- امام خمینی (ره) اخراج چه کسانی را از صحنه، موجب انحراف در مشروطیت می دانستند؟  
 (۱) روحانیون (۲) جوانان  
 (۳) زنان (۴) بازاریان
- ۶۶- امام خمینی (ره) کدام گروه را از ورود به احزاب و گروهها منع فرموده اند؟  
 (۱) نیروهای مسلح (۲) هنرمندان  
 (۳) دانشگاهیان (۴) روحانیون
- ۶۷- از دیدگاه امام خمینی (ره) حزب نوده یا چه ماسکی می خواست مردم و کشور ایران را به اسارت شوروی بکشاند؟  
 (۱) کودتا و نفوذ در ارگانها (۲) تضعیف روحانیت  
 (۳) ترور و توطئه (۴) ظرفداری از جمهوری اسلامی
- ۶۸- مخاطب اصلی بیانیه گام دوم انقلاب اسلامی، چه کسانی هستند؟  
 (۱) دانشگاهیان (۲) ملت ایران به ویژه جوانان  
 (۳) ملت ایران به ویژه زنان (۴) کارگران
- ۶۹- در بیانیه گام دوم انقلاب اسلامی، از کدام مورد زیر نا اید دفاع خواهد شد؟  
 (۱) دولتها (۲) مجلس شورای اسلامی  
 (۳) نظریه نظام انقلابی (۴) ارتباط با ملل جهان
- ۷۰- مقام معظم رهبری، علت بی مصرف و بی فایده نشدن شعارهای انقلاب اسلامی ایران را کدام مورد زیر بیان فرموده اند؟  
 (۱) مستنی بودن بر تجربیات انقلابهای پیشین (۲) مستنی بودن بر فطرت بشری  
 (۳) ایجاد توازن بین ایدئولوژیها (۴) مستنی بودن بر تاریخ و تمدن ایران
- ۷۱- مقام معظم رهبری، «نقد» را چگونه توصیف می کنند؟  
 (۱) مخرب و مزاحم کار و تلاش مسئولان (۲) سازنده و بیان با رعایت قانون  
 (۳) مقابله با ارزشها (۴) نعمت خدا و هشدار به صاحبان حرفهای بی عمل
- ۷۲- مقام معظم رهبری، بیانیه گام دوم انقلاب اسلامی را در چندمین سالگرد پیروزی انقلاب اسلامی اعلام فرمودند؟  
 (۱) ۴۰ (۲) ۳۵  
 (۳) ۳۰ (۴) ۴۵
- ۷۳- براساس بیانیه گام دوم انقلاب اسلامی، راه حل مشکلاتی مانند بیکاری و فقر کدام است؟  
 (۱) توسعه روابط اقتصادی خارجی (۲) جذب سرمایه گذاران داخلی و بین المللی  
 (۳) سیاستهای اقتصاد مقاومتی (۴) تکیه بر تجربیات کارآفرینان برتر کشور



۷۴- در خصوص کدام اصل زیر در قانون اساسی تأکید شده که بر اطلاق یا عموم همه اصول قانون اساسی حاکم است؟

- (۱) اصل چهارم - انبای کتبه نویس و مقررات بر موازین اسلامی
- (۲) اصل نهم - انگای امور کشور به آرای عمومی
- (۳) اصل پنجم - ولایت امر و امامت امت
- (۴) اصل بیجاهوششم - حق حاکمیت ملت بر سرنوشت اجتماعی خویش

۷۵- در قانون اساسی به احیای حقوق عادی و معنوی کدام دسته از افراد زیر تأکید شده است؟

- (۱) مردم ایران، از هر قوم و قبیله که باشند
- (۲) کسانی که قادر به کارند، ولی وسایل کار ندارند
- (۳) آنها که نیازمندترینند، به خصوص روسایسلمان و کارگران
- (۴) زمین

۷۶- در رابطه با کدام یک از حقوق زیر، در قانون اساسی به «درآمدهای حاصل از مشارکت مردم» به عنوان منبع تأمین مالی اشاره شده است؟

- (۱) تأمین وسایل آموزشی و پرورش
- (۲) تأمین از داری از تأمین اجتماعی
- (۳) تأمین نیاز جامعه به مشاغل گوناگون
- (۴) تأمین مسکن مناسب یا نیاز

۷۷- در خصوص کدام مرجع زیر، در قانون اساسی بر حضور نمایندگان اقلیت های دینی تصریح شده است؟

- (۱) شورای بازنگری قانون اساسی
- (۲) مجلس خبرگان
- (۳) مجلس شورای اسلامی
- (۴) مجمع تشخیص مصلحت نظام

۷۸- کدام مورد زیر به عنوان پیشنهاد و ابتکار برای قانونگذاری به مجلس شورای اسلامی تقدیم می شود؟

- (۱) اساستنامه
- (۲) آیین نامه
- (۳) تصویب نامه
- (۴) لایحه

۷۹- در قانون اساسی، از کدام مرجع به عنوان ناظر بر اجرای صحیح قوانین در دستگاه های اداری یاد شده و این مرجع زیر نظر کدام مقام تشکیل می شود؟

- (۱) دیوان عدالت اداری - رئیس قوه قضائیه
- (۲) سازمان بازرسی کل کشور - رئیس قوه قضائیه
- (۳) سازمان اداری و استخدامی کشور - رئیس جمهور
- (۴) شورای عالی اداری - رئیس جمهور

۸۰- طبق قانون اساسی، «صنایع مادر» ذیل کدام عنوان زیر مورد اشاره قرار گرفته است؟

- (۱) بخش دولتی که به صورت مالکیت عمومی و در اختیار دولت است.
- (۲) انفال و ثروت های عمومی که در اختیار حکومت اسلامی است.
- (۳) بخش تعاونی که بر طبق ضوابط اسلامی تشکیل می شود.
- (۴) انفال و ثروت های عمومی که طبق مصالح عامه نسبت به آنها عمل می شود.

توانایی های عمومی ذهنی:

راهنمایی: در این بخش از آزمون، دو متن داده شده است. متون را به دقت بخوانید و پاسخ سؤال هایی را که در زیر آنها آمده است، با توجه به آنچه می توان از متن استنتاج یا استنباط کرد، انتخاب کنید و در پاسخنامه علامت بزنید.

متن ۱:

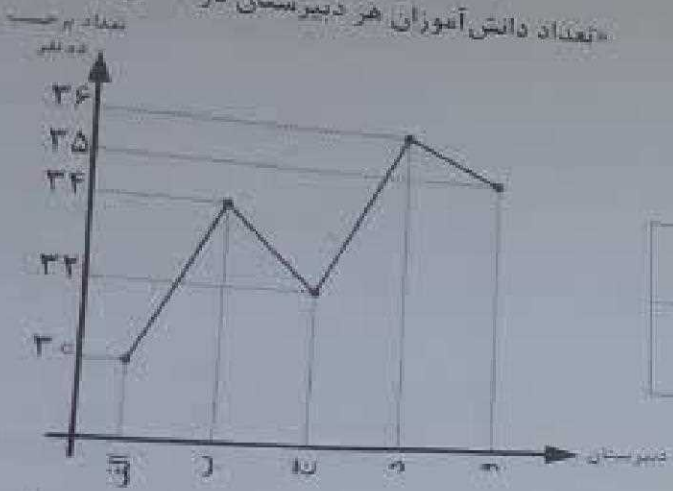
نگه داشتن دانش آموزان به صورت فعال و درگیر کردن آنها در طول یک سخنرانی طولانی می تواند برای معلمان بسیار چالش برانگیز باشد. برای این منظور، یکی از راهکارهای مهم، استفاده از شوخ طبعی در کلاس درس و در فرایند تدریس است. شوخ طبعی می تواند اخلاق و شخصیت معلمان را بازتاب دهد و یک مهارت مهم برای استفاده آنان در کلاس هایشان است. با این وصف، یک معلم با مشاهده دقیق حالات یادگیرندگان، می تواند نحوه تدریس خود را با آنان هماهنگ سازد و حداکثر بهره را از فرصت کلاس ببرد. وظیفه یک معلم کارآمد و تأثیرگذار این است که علاوه بر درک حالات شاگردان خود، بتواند آنها را مدیریت نماید. البته، این به معنی در دست گرفتن احساس مخاطبان همانند داستان ها و فیلم های تأثیرگذار نیست. معلم باید بتواند حالات مثبت همچون توجه کردن، کنجکاوی، اعتماد به نفس و غیره را در شاگردان خود پدید آورد و یکی از راه های این کار، بهره گیری از شوخ طبعی در فرایند تدریس است.



حیطه های عمومی و اختصاصی - ویژه داوطلبان مسلمان اهل تشیع در کلمه رشته های شغلی دبیری و هنرآموز این جزو دبیر تربیت بدنی

راهنمایی با توجه به اطلاعات، جدول و نمودار زیر، به سوال های ۹۹ و ۱۰۰ پاسخ دهید

اطلاعات مربوط به تعداد دانش آموزان پنج دبیرستان با اساسی «الف»، «ب»، «ج»، «د» و «و» در ابتدا و انتهای یک سال تحصیلی خاص جمع آوری شده است. نمودار زیر، تعداد دانش آموزان هر یک از دبیرستان ها را برحسب ده نفر، در ابتدای این سال تحصیلی نشان می دهد و جدول زیر، نسبت تعداد فارغ التحصیلان به تعداد دانش آموزان هر دبیرستان را در انتهای همان سال، نشان می دهد.



نسبت تعداد فارغ التحصیلان به تعداد دانش آموزان هر دبیرستان در انتهای سال

دبیرستان	الف	ب	ج	د	و
نسبت	$\frac{1}{5}$	$\frac{4}{17}$	$\frac{1}{8}$	$\frac{1}{4}$	$\frac{1}{7}$
فارغ التحصیلان					

- ۹۹ - تقریباً چند درصد از مجموع دانش آموزان دبیرستان های «الف» و «ج» در انتهای سال، فارغ التحصیل شده اند؟
- (۱) ۶٫۳  
(۲) ۱۸٫۵  
(۳) ۱۶٫۱  
(۴) ۸٫۴
- ۱۰۰ - به ازای هر ۸ دانش آموزی که در دبیرستان «ب» فارغ التحصیل شده، چند نفر از دانش آموزان دبیرستان «و» برای سال بعد نیز می توانند در همین دبیرستان به تحصیل خود ادامه دهند؟
- (۱) ۲۴  
(۲) ۱۵  
(۳) ۱۲  
(۴) ۳۰

ب - آزمون حیطه اختصاصی  
روش ها و فنون تدریس

- ۱۰۱ - کدام یک از موارد زیر، بیان کننده وضعیت مطلوب دانش آموزان در یک رویداد آموزشی است؟
- (۱) هدف های آموزشی  
(۲) محتوای آموزشی  
(۳) تجربه های آموزشی  
(۴) الگوهای آموزشی
- ۱۰۲ - بعضی مواقع، اطلاعات و تجارب گذشته دانش آموزان باعث می شود آنها در حل مسائل جدید به اشتباه بیفتند. این موضوع بیانگر کدام یک از مواقع ارتباط است؟
- (۱) عدم درک مطالب  
(۲) رویایی شدن  
(۳) بحث شفاهی  
(۴) انتقال منفی
- ۱۰۳ - کدام مورد، جزو «رفتارهای نامطلوب ضعیف» دانش آموزان، قرار می گیرد؟
- (۱) برقرار نکردن تعامل با دانش آموزان دیگر  
(۲) انداختن کتاب روی زمین  
(۳) اطاعت نکردن از معلم  
(۴) خندیدن بدون دلیل و پرت کردن حواس بقیه
- ۱۰۴ - کدام یک از افعال زیر، عینی (قابل مشاهده و اندازه گیری) است؟
- (۱) کسب کردن  
(۲) آشنا شدن  
(۳) تحلیل کردن  
(۴) فکر کردن



۱۱۷- کدام مورد در خصوص تفاوت ارزشیابی تکوینی و تراکمی، به‌طور صحیح بیان شده است؟

- (۱) کمک در تصمیم‌گیری اولی، در تصمیمات مربوط به ادامه، قطع یا گسترش برنامه و دومی در تصمیمات مربوط به توسعه و تولید برنامه

(۲) استفاده‌کنندگان از نتایج در اولی، طراحان و تولیدکنندگان برنامه و در دومی، ملاکی

(۳) نوع آزمون‌های مورد استفاده: در اولی، ملاکی و هنجاری و در دومی، ملاکی

(۴) هدف استفاده: در اولی، نمره‌گذاری، صدور گواهینامه و قضاوت درباره برنامه و در دومی، آگاه‌ساختن تولیدکنندگان برنامه از نواقص برنامه و کمک به اصلاح آن

۱۱۸- کدام یک از مراحل حیطه شناختی، نقش کل از ناطق را بین رفتارهای شناختی و رفتارهای عاطفی، ایفا می‌کند؟

- (۱) تجزیه و تحلیل (۲) ترکیب (۳) کاربرد (۴) ارزشیابی

۱۱۹- یادگیرنده‌ای که می‌تواند یک قطعه آهنگ موسیقی را بسازد و آن را اجرا کند، در کدام طبقه حیطه روانی - حرکتی سمپسون قرار دارد؟

- (۱) پاسخ هدایت‌شده (۲) انطباقی (۳) اسکار (۴) پاسخ پیچیده اسکار

۱۲۰- کدام مورد، از امتیازات آزمون‌های تشریحی در مقایسه با آزمون‌های عینی نیست؟

- (۱) تسویق به عادت‌های مطالعه بهتر (۲) سنجش توانایی انتخاب پاسخ‌ها (۳) تهیه آسان‌تر (۴) قراردادن آزمون‌شوندگان در موقعیت‌های واقعی‌تر

۱۲۱- کدام مورد، از امتیازات آزمون‌های کوتاه پاسخ در مقایسه با آزمون‌های عینی نیست؟

- (۱) کاهش دادن احتمال تقلب (۲) تصحیح و نمره‌گذاری دقیق‌تر و سریع‌تر (۳) قراردادن اطلاعات تشخیصی بیشتر در اختیار معلمان (۴) تهیه و اجرای آسان‌تر

۱۲۲- عبارت زیر، بیانگر کدام مورد است؟

- «مجموعه‌ای از کارهای یادگیرنده که نشان‌دهنده کوشش، پیشرفت و موفقیت تحصیلی او در یک زمینه خاص است.»

- (۱) خودسنجی (۲) سنجش تراکمی (۳) سنجش رفتاری (۴) کارپوشه

۱۲۳- بهترین شکل مقیاس درجه‌بندی، از نظر نینکو کدام است؟

- (۱) نگاره‌ای یکنواخت (۲) عددی (۳) نگاره‌ای توصیفی (۴) نگاره‌ای متغیر

۱۲۴- چنانچه در آزمون‌های تشریحی به دانش‌آموزان حق انتخاب چند سؤال از میان تعدادی سؤال داده شود، کدام دانش‌آموزان احتمالاً بیشتر متضرر می‌شوند؟

- (۱) ضعیف (۲) متوسط (۳) قوی (۴) کاملاً ضعیف

۱۲۵- سؤال «بله - خیر» زیر، کدام سطح حیطه عاطفی را می‌سنجد؟

- «آیا خواندن کتاب‌ها یا مقاله‌ها، موجب شده است که شما یک سرگرمی تازه برای خود برگزینید؟»

- (۱) ارزش‌گذاری (۲) پاسخ‌دادن (۳) دریافت کردن (۴) سازمان‌دادن

۱۲۶- کدام مورد در خصوص قواعد انجام روش مصاحبه برای سنجش عاطفی، به‌طور صحیح بیان شده است؟

- (۱) به مصاحبه‌شونده در مورد محرمانه ماندن اطلاعاتی که در اختیارشان قرار می‌دهد، اطمینان دهید.

- (۲) عقاید و باورهای مصاحبه‌شونده را مورد ارزشیابی و داوری قرار دهید.

- (۳) از سؤال‌های باز پاسخ استفاده نکنید، خصوصاً در آغاز مصاحبه.

- (۴) گفتار مصاحبه‌شونده را برای سنجش ویژگی‌های عاطفی و شخصیتی او ملاک قرار دهید، نه اعمال و رفتار وی.

۱۲۷- روش تحلیل عاملی، برای تعیین کدام نوع روایی مورد استفاده قرار می‌گیرد؟

- (۱) پیش‌بینی (۲) همزمان (۳) سازه (۴) صوری

۱۲۸- برای تعیین همبستگی بین متغیر جنسیت (مرد - زن) با متغیر موفقیت - شکست در یک رشته ورزشی، از کدام روش محاسبه ضریب همبستگی استفاده می‌شود؟

- (۱) دورشته‌ای نقطه‌ای (۲) فی (۳) دورشته‌ای (۴) تتراکوریک



روان‌شناسی تربیتی

- ۱۲۹- مفهوم «سطح تقریبی رشد» بیانگر اهمیت کدام مورد در رشد و یادگیری است؟  
(۱) هوش و تفکر  
(۲) سن تقویمی  
(۳) طرز حوازه‌ها  
(۴) تعامل اجتماعی
- ۱۳۰- کودک در کدام یک از مراحل نظریه رشد شناختی پیاژه، به این درک می‌رسد که تغییرات ظاهری اشیا در مقدار واقعی آنها تغییری ایجاد نمی‌کند؟  
(۱) عملیات عینی  
(۲) حسی - حرکتی  
(۳) عملیات صوری  
(۴) پیش عملیاتی
- ۱۳۱- کدام دو نظریه پرداز، به طور مشترک از مفهوم «تکیه‌گاه‌سازی»، استفاده کرده‌اند؟  
(۱) پروبیر و ویگوتسکی  
(۲) پیاژه و بندورا  
(۳) پیاژه و ویگوتسکی  
(۴) پروبیر و بندورا
- ۱۳۲- کدام مورد در خصوص مقایسه «تعمیم محرک» و «شرطی شدن در سطح بالاتر»، صحیح است؟  
(۱) اولی، مشترک بین انسان و حیوانات و دومی، مختص انسان است.  
(۲) اولی، مختص انسان و دومی، مشترک بین انسان و حیوانات است.  
(۳) در اولی شباهت، عامل مهم است و در دومی، مجاورت.  
(۴) دو موضوع کامل متفاوتند و هیچ گونه شباهتی بین آنها وجود ندارد.
- ۱۳۳- در کدام یک از انواع تقویت، تنها پاسخ درست در حضور محرک، تقویت می‌شود، ولی پاسخ‌های نادرست تقویت نمی‌شوند تا به خاموشی گرایند؟  
(۱) مثبت  
(۲) تفکیکی  
(۳) جانشینی  
(۴) منفی
- ۱۳۴- عبارت زیر، دیدگاه بنیان‌گذار کدام نظریه یادگیری را بیان می‌کند؟  
«اگر قرار بود تمام مطالب روان‌شناسی پرورشی را در یک اصل خلاصه کنم، این بود: تنها عامل مهمی که بیشترین تأثیر را بر یادگیری دارد، آموخته‌های قبلی یادگیرنده است. به آن تحقق بخشید و طبق آن آموزش دهید.»  
(۱) گشالت  
(۲) شناختی - اجتماعی  
(۳) شرطی‌سازی پاسخگر  
(۴) معنی‌دار کلامی
- ۱۳۵- در نظریه یادگیری شناختی بندورا، پیامدهای مثبت و منفی رفتار، عوامل ..... به حساب می‌آیند نه عوامل .....  
(۱) محدودکننده یادگیری - افزایش دهنده عملکرد  
(۲) برانگیزاننده عملکرد - ایجادکننده یادگیری  
(۳) ایجادکننده یادگیری - برانگیزاننده عملکرد  
(۴) افزایش دهنده عملکرد - محدودکننده یادگیری
- ۱۳۶- گاهی پیش می‌آید یک آشنایی را می‌بینیم که نام او بر سر زبان ماست، اما آن را به یاد نمی‌آوریم. این موضوع، محدودیت کدام حافظه را نشان می‌دهد؟  
(۱) درازمدت  
(۲) فعال  
(۳) کوتاه‌مدت  
(۴) حسی
- ۱۳۷- افراد سرآمد و با قریحه، چند درصد از جمعیت را شامل می‌شوند و هوشبهر آنها از کدام عدد بالاتر است؟  
(۱) دو - ۱۲۰  
(۲) پنج - ۱۳۰  
(۳) دو - ۱۳۰  
(۴) پنج - ۱۲۰
- ۱۳۸- نیاز به اطمینان و اعتماد، در کدام طبقه از سلسله‌مراتب نیازهای مازلو جای می‌گیرد؟  
(۱) نیاز به عشق و تعلق  
(۲) نیاز به عزت نفس  
(۳) نیاز به خودشکوفایی  
(۴) نیاز به امنیت یا ایمنی
- ۱۳۹- کدام مورد در خصوص فنون ایجاد انگیزه در دانش‌آموزان توسط معلم، صحیح نیست؟  
(۱) مطلع ساختن دانش‌آموزان از هدف‌های آموزشی، پیش از آغاز درس  
(۲) اجرای مکرر آزمون‌ها و استفاده از آنها به‌عنوان وسیله‌ای برای دادن بازخورد به دانش‌آموزان  
(۳) دادن تکالیف خیلی دشوار به دانش‌آموزان قوی و تکالیف بسیار ساده به دانش‌آموزان ضعیف  
(۴) جلوگیری از ایجاد رقابت بین دانش‌آموزان



۱۴۰- بعضی دانش آموزان گوش دادن به توضیحات شفاهی معلم را به خواندن متن یا انجام تکالیف عملی ترجیح می دهند. در حالی که بعضی دیگر، خواندن مطالب و یادگیری از روی شکل ها و نمودارها را می پسندند، این موضوع اشاره به کدام نوع سبک یادگیری دارد؟

- (۱) عاطفی (۲) فیزیولوژیکی (۳) تحلیلی (۴) شناختی

۱۴۱- استفاده از کدام یک از راه های شناسایی زمینه ها، یا خطرهایی همراه است و ممکن است ما را به بیراهه ببرد؟

- (۱) لطافت ها (۲) علائمها (۳) نورالینتها (۴) برخوردها

۱۴۲- این دید که «ما در راهی گام برمی داریم که امید بهره برداری از تجربه هایش نیست و تنها یک قمار و ریسک است. چه بسا بهره بدهد و چه بسا نابودی بیاورند»، ضرورت کدام مورد را آشکار می سازد؟

- (۱) وجود مربی (۲) لقمان وار از بدها ادب آموختن (۳) انزوا گردیدن و دوری از جامعه (۴) خودسر آموختن

اسناد و قوانین بالادستی آموزشی و پرورشی

۱۴۳- کدام مورد، جزو ساخت های مندرج در فلسفه تعلیم و تربیت جمهوری اسلامی ایران نیست؟

- (۱) تعلیم و تربیت زیستی و ندنی (۲) تعلیم و تربیت اقتصادی و حرفه ای (۳) تعلیم و تربیت فلسفی و منطقی (۴) تعلیم و تربیت اجتماعی و سیاسی

۱۴۴- عبارت زیر، بیانگر کدام یک از اصطلاحات به کاررفته در سند تحول بنیادین آموزش و پرورش است؟ «فرایندی تعالی جویانه، تعاملی، تدریجی، یکپارچه و مبتنی بر نظام معیار اسلامی که به منظور هدایت افراد جامعه به سوی آمادگی برای تحقق آگاهانه و اختیاری مراتب حیات طیبه در همه ابعاد، زمینه های مناسب تکوین و تعالی پیوسته هویت ایشان را در راستای شکل گیری و پیشرفت جامعه اسلامی فراهم می آورد.»

- (۱) هویت (۲) نظام تعلیم و تربیت رسمی عمومی (۳) چشم انداز (۴) تعلیم و تربیت

۱۴۵- مطابق سند تحول بنیادین آموزش و پرورش، «ارتقای اثربخشی و افزایش کارایی در نظام تعلیم و تربیت رسمی عمومی»، جزو کدام مورد است؟

- (۱) راهکارهای مقدماتی (۲) هدف های کلان (۳) راهبردهای کلان (۴) هدف های عملیاتی

۱۴۶- مطابق با ماده ۶۰ آیین نامه اجرایی مدارس، کدام مورد در خصوص انتقال دانش آموزان ایرانی مدارس خارج از کشور به مدارس داخل کشور، صحیح است؟

- (۱) با رعایت آیین نامه، تنها در صورتی که کمتر از یک ماه از سال تحصیلی سپری شده باشد، مجاز است. (۲) در صورتی که بایه اول دبستان را در مدارس ایرانی خارج از کشور گذرانده باشند، مجاز است. (۳) با درخواست کتبی ولی دانش آموز و موافقت مدیران مدارس مبدأ و مقصد، مجاز است. (۴) فقط در مورد دانش آموزان یا بزرگسالان ویژه، آن هم با موافقت مدیران مدارس مبدأ و مقصد، مجاز است.

۱۴۷- ایجاد موزه و نمایشگاه علم و فناوری در هر یک از شهرستان ها به منظور فراهم آوردن زمینه مشاهده و تجربه فزون تر دانش آموزان و ...، به عنوان راهکاری برای کدام هدف عملیاتی، ذکر شده است؟

- (۱) تأمین و بسط عدالت در برخوردارگی از فرصت های تعلیم و تربیت (۲) افزایش نقش مدرسه به عنوان یکی از کانون های پیشرفت محلی (۳) تنوع بخشی به محیط های یادگیری در فرایند تعلیم و تربیت (۴) جلب مشارکت ارکان سهیم و مؤثر و بخش عمومی و غیردولتی در تعلیم و تربیت

۱۴۸- طراحی و استقرار نظام جامع هدایت تحصیلی و استعدادیابی به منظور هدایت دانش آموزان به سوی رشته ها و حرف و مهارت های مورد نیاز حال و آینده کشور، متناسب با کدام مورد، به عنوان یک راهکار برای هدف عملیاتی بازنگری و بازمهندسی ساختارها و رویه ها و روش ها ذکر شده است؟

- (۱) استعدادها، علاقه مندی و توانایی های دانش آموزان (۲) امکانات و قابلیت های مدارس و مؤسسات آموزشی (۳) برنامه های توسعه اقتصادی، اجتماعی و فرهنگی کشور (۴) توانایی ها، دانش و مهارت های معلمان



- ۱۴۹- «حفظ و حراست از اموال منقول و غیرمنقول مدرسه»، جزو کدام یک از وظایف مدیریتی مدیران مدارس است؟  
(۱) سازماندهی  
(۲) نظارت و ارزشیابی  
(۳) اجرا و پشتیبانی  
(۴) برنامه‌ریزی
- ۱۵۰- استفاده از نیروی متخصص غیرهمجنس در مدارس دخترانه، بهتر است، در کدام پایه تحصیلی و با کدام شرط، مجاز است؟  
(۱) نهم - بومی بودن نیروی متخصص غیرهمجنس  
(۲) نهم - فقدان نیروی متخصص همجنس  
(۳) دوازدهم - فقدان نیروی متخصص همجنس  
(۴) دوازدهم - بومی بودن نیروی متخصص غیرهمجنس
- ۱۵۱- مطابق با آیین‌نامه اجرایی مدارس، حداقل سن ورود به تحصیل در دوره اول متوسطه مدارس بزرگسالان و مدارس آموزش از راه دور، چند سال تمام است؟

(۱) ۱۶

(۲) ۱۵

(۳) ۱۴

(۴) ۱۴

- ۱۵۲- مطابق با آیین‌نامه اجرایی مدارس، استفاده از کمک‌های مردمی و سایر منابع مالی مدرسه، با رعایت قوانین و مقررات مربوط، برای تشویق دانش‌آموزان یا تقدیر از زحمات کارکنان و اولیای دانش‌آموزان با موافقت کدام مورد، بلامانع است؟  
(۱) مدیر مدرسه  
(۲) شورای مدرسه  
(۳) شورای معلمان  
(۴) انجمن اولیا و مربیان

- ۱۵۳- مطابق با آیین‌نامه اجرایی مدارس، انتقال دانش‌آموزان بین مدارس استعدادهای درخشان یک شهرستان ..... است.

(۱) به‌طور کلی - بلامانع

(۲) در سال نخست پذیرش - ممنوع

(۳) در سال نخست پذیرش - بلامانع

(۴) به‌طور کلی - ممنوع

- ۱۵۴- مطابق با آیین‌نامه اجرایی مدارس، در جرح‌های تحول‌آفرین مدرسه، کدام مورد بیانگر یک وضعیت مطلوب نیست؟  
(۱) یکسان‌نگری در تربیت دانش‌آموزان  
(۲) مقاومت در برابر شرایط نامساعد و تغییر آن  
(۳) مشارکت و مسئولیت‌پذیری ارکان و عوامل مؤثر در تربیت  
(۴) رفاقت‌های جمعی و تعالی‌بخش

- ۱۵۵- مطابق با آیین‌نامه اجرایی مدارس، در مدرسی که امکان تشکیل شورای مالی وجود ندارد، اختیارات و مسئولیت‌های شورای مذکور به کدام مورد واگذار می‌شود؟

(۱) شورای دانش‌آموزی

(۲) شورای معلمان

(۳) مدیر مدرسه

(۴) انجمن اولیا و مربیان

- ۱۵۶- مطابق با ماده ۱۵۸ آیین‌نامه اجرایی مدارس، نظارت بر حسن اجرای آیین‌نامه با کدام است؟  
(۱) وزارت آموزش و پرورش  
(۲) شورای عالی آموزش و پرورش  
(۳) مرکز ارزشیابی و تضمین کیفیت نظام آموزش و پرورش  
(۴) ادارات آموزش و پرورش

### روان‌شناسی رشد و اختلالات یادگیری:

- ۱۵۷- مهم‌ترین عامل در شکل‌گیری دلبستگی در کودک چیست؟

(۱) رفع به‌موقع نیازهای کودک

(۲) واکنش هیجانی مناسب والد

(۳) تعامل و گفت‌وگویی که بین والد و کودک جریان می‌یابد.

(۴) دسترسی کودک به والد

- ۱۵۸- ترس از غریبه‌ها در کودک معمولاً از چه سنی آغاز می‌شود؟

(۱) ۶ تا ۷ ماهگی

(۲) ۸ تا ۱۲ ماهگی

(۳) ۱۲ تا ۱۶ ماهگی

(۴) ۱۸ ماهگی



۱۰۶ بهترین راه‌ها و معیار برای انتخاب وسایل آموزشی کدام است؟  
 ۱) ویژگی‌های آموزشی دسته  
 ۲) هدف‌های علمی آموزشی  
 ۳) ویژگی‌های فنی دسته  
 ۴) شرایط و امکانات اجرایی

۱۰۷ هدف کدام‌یک از الگوهای تدریس خانواده پرورش اطلاعات، فراگیری نظام پژوهش رشته‌های علمی نحوه تولید و سازماندهی دانش است؟  
 ۱) سیستم‌های مفاهیم و تشکیل مفاهیم  
 ۲) سیستم‌های انتقال  
 ۳) سیستم‌های مفهوم  
 ۴) سیستم‌های دانش

۱۰۸ روش تدریس از دیدگاه‌های جان دیویی مورد آمده است؟  
 ۱) یادگیری از طریق تجربه  
 ۲) تفکر استقرایی انجام می‌گیرد  
 ۳) یادگیری از طریق انتقال  
 ۴) یادگیری از طریق انتقال

۱۰۹ کدام الگوی تدریس از درون حوزه تعلیم تربیت نشأت نگرفته و نوعی کاربرد اصول سایرینک است؟  
 ۱) یادگیری از طریق تجربه  
 ۲) انتقالی نقش  
 ۳) یادگیری از طریق انتقال  
 ۴) یادگیری از طریق انتقال

۱۱۰ کدام الگوی تدریس از دیدگاه‌های جان دیویی مورد آمده است؟  
 ۱) روش شناختی  
 ۲) تفکر استقرایی  
 ۳) یادگیری از طریق انتقال  
 ۴) یادگیری از طریق انتقال

۱۱۱ کدام مورد در خصوص روش یادگیری مشارکتی صحیح نیست؟  
 ۱) دانش‌آموزان به‌منظور تسلط بر محتوا و مواد آموزشی به صورت گروهی کار می‌کنند  
 ۲) وجود تنوع نژادی و فرهنگی در اعضای گروه، مشکل‌افزین و بنابراین غیرقابل پذیرش است  
 ۳) ترکیب اعضای هر گروه، مستند از دانش‌آموزان با موفقیت تحصیلی بالا، متوسط و پایین است  
 ۴) نظام پاداش، گروه‌مدار است، نه فردمدار

۱۱۲ کدام الگوهای تدریس زیر، برای پرورش «توانایی حل مسئله» که یکی از انواع یادگیری مورد نظر گانه است، مناسب می‌باشد؟  
 ۱) تدابیر یادیار - تسهیل‌سازی  
 ۲) تفکر استقرایی - دریافت مفهوم  
 ۳) تفحص گروهی - انتقالی نقش  
 ۴) دریافت مفهوم - تدابیر یادیار

۱۱۳ کدام مورد در خصوص محاسن روش پرسش و پاسخ، به‌طور صحیح بیان نشده است؟  
 ۱) تقویت اعتماد به نفس دانش‌آموزان  
 ۲) تقویت استدلال و قدرت اظهار نظر دانش‌آموزان  
 ۳) تشویق دانش‌آموزان به شرکت در بحث و فعالیت‌های آموزشی  
 ۴) دانش‌آموزان قادر به همه دروس

۱۱۴ کدام نوع تمرین، با علاقه، تفکر، استدلال، عیاجنه و کاربرد مفاهیم و موقعیت‌های تازه همراه است؟  
 ۱) مرور  
 ۲) استنباطی  
 ۳) عقلی  
 ۴) تکراری

سنجش و اندازه‌گیری پیشرفت تحصیلی:

۱۱۵ در ارزشیابی آموزشی، به‌طور کلی، تعریف کیفیت عبارت است از تناسب داشتن ..... مورد ارزشیابی با ..... مورد نظر.

- ۱) محتوای - موضوع
- ۲) هدف‌های - رفتارهای
- ۳) موضوع - هدف‌های
- ۴) موضوع - رفتارهای

۱۱۶ در کدام رویکرد ارزشیابی، تعیین میزان مطلوب بودن یک فراورده آموزشی مدنظر است؟  
 ۱) مستقیماً بر مصرف‌کننده  
 ۲) هدف آزاد  
 ۳) مستقیماً بر هدف  
 ۴) بوسیله آل ای



- ۱۵۹- وضعیت یا مقطعی که در آن فرد از لحاظ اجتماعی، هوشی، هیجانی - فیزیکی و معنوی کاملاً رشد یافته است، چه نام دارد؟  
(۱) بوع  
(۲) تکلیف  
(۳) پختگی روانی  
(۴) رسی
- ۱۶۰- تثبیت هویت بدون گذر از بحران یا جست‌وجو، در واقع همان ..... هویت است.  
(۱) سلب  
(۲) پراکندگی  
(۳) سردرگمی  
(۴) تعلیق
- ۱۶۱- منظور از مرحله جبرگی فکر کدام یک از مراحل رشد شناختی پیازه است؟  
(۱) عملیات عینی  
(۲) حسی - حرکتی  
(۳) عملیات صوری  
(۴) پیش‌عملیاتی
- ۱۶۲- سوگیری نوجوان دختر و پسر نسبت به تفاوت اخلاقی به ترتیب بیشتر از چه چیزی تأثیر می‌پذیرد؟  
(۱) خودخواهی - فوایی  
(۲) شبکه بین‌فردی مراقبتی - عدالت‌خواهی  
(۳) احساسی بودن - منطقی بودن  
(۴) بقا - منافع شخصی
- ۱۶۳- یکی از مهم‌ترین چالش‌های نوجوان با والدین چیست؟  
(۱) تأیید کردن  
(۲) آزادی و امتیازات معقول  
(۳) تعارض سن نسبی  
(۴) ارتباط با گروه دوستان
- ۱۶۴- کودکی که اجزای اشیا را به‌حای کل می‌بیند و دچار تحریف شکل از زمینه است، دارای کدام مشکل است؟  
(۱) خطای شناختی  
(۲) درحاماندگی  
(۳) اختلال مفهومی  
(۴) خطای ادراکی
- ۱۶۵- اینکه دانش‌آموز در دیکته، کلمه «دنبال را دنبال» و «مسواک را مسباک» می‌نویسد، بیانگر کدام خطای املائی است؟  
(۱) تمیز دیداری  
(۲) حافظه شنیداری  
(۳) تمیز شنیداری  
(۴) ادراک سنوایی
- ۱۶۶- اینکه دانش‌آموز در دیکته، کلمه «درخت را ردخت» و کلمه «مادر را مارد» می‌نویسد، بیانگر کدام خطای املائی است؟  
(۱) حافظه توالی دیداری  
(۲) توجه و دقت  
(۳) حافظه شنیداری  
(۴) حافظه حرکتی
- ۱۶۷- کدام یک از موارد زیر، مراحل پذیرش در والدین دانش‌آموزان دچار اختلال یادگیری را به ترتیب نشان می‌دهد؟  
(۱) ضربه - ناباوری - انکار - خشم - افسردگی  
(۲) ضربه - ناباوری - انکار - خشم - افسردگی  
(۳) انکار - خشم - ناباوری - ضربه - افسردگی  
(۴) ناباوری - ضربه - انکار - خشم - افسردگی
- ۱۶۸- نوانایی «گوش دادن» و «صحبت کردن» جزو کدام یک از نظام‌های زبان هستند؟  
(۱) نظام پردازشی  
(۲) نظام دریافتی  
(۳) نظام بیانی  
(۴) نظام اولیه
- ۱۶۹- مؤلفه‌های مهم خواندن، کدام‌اند؟  
(۱) رمزگذاری - رمزگشایی  
(۲) رمزگذاری - رمزگشایی  
(۳) رمزگشایی - درک مطلب  
(۴) رمزگذاری - درک مطلب
- ۱۷۰- ناتوان‌کننده‌ترین مشکلی که کودکان دچار اختلال یادگیری با آن مواجه هستند، کدام است؟  
(۱) نبود انگیزش  
(۲) کمبود مهارت‌های اجتماعی  
(۳) اعتمادبه‌نفس پایین  
(۴) ضعف در خودپنداره

## «توجه مهم»

جهت تهیه کتابهای آموزشی و دانلود سایر نمونه سوالات استخدامی به همراه پاسخنامه  
به آدرس زیر مراجعه بفرمایید:

**اینجا کلیک نمایید**





# ایران استخدا

سرویس خصوصی خدمات عام المنفعه اخبار شغل و استخدام

[Www.IranEstekhdam.Ir](http://www.IranEstekhdam.Ir)

خواننده گرامی؛ در جهت بهبود کیفیت این فایل؛ لطفاً هرگونه انتقاد و پیشنهاد خود در مورد مطالب آن  
و یا گزارش مشکل را به آدرس ایمیل و یا با شماره تلفن زیر مطرح نمایید:

آدرس ایمیل: [soal@iranestekhdam.ir](mailto:soal@iranestekhdam.ir) 

شماره تلفن تماس: ۰۲۱-۹۱۳۰۰۱۱۳ 

[Www.IranEstekhdam.Ir](http://www.IranEstekhdam.Ir)