



## مجموعه دستورالعمل‌های طب صنعتی

دستورالعمل‌های موجود در این مجموعه با هدف رعایت اصول و قواعد انجام معاینات طب صنعتی به صورت هدفمند و نیز ایجاد یکپارچگی در فعالیت‌های اجرایی مراکز طب صنعتی، توسط شورای تخصصی طب صنعتی و متخصصین طب کار در واحد سلامت کار و HSE تهیه شده و کلیه حقوق آن محفوظ و متعلق به سازمان بهداشت و درمان صنعت نفت می‌باشد.

تهیه شده در:

سازمان بهداشت و درمان صنعت نفت

واحد سلامت کار و HSE

۱۳۹۶

عنوان و نام پدیدآور	: مجموعه دستورات العمل های طب صنعتی/تالیف افشین بلوری ... [و دیگران]؛ تهیه شده در سازمان بهداشت و درمان صنعت نفت واحد سلامت کار و HSE؛ با همکاری شورای تخصصی طب صنعتی و متخصصین طب کار.
وضعیت ویراست	: ویراست ۲.
مشخصات نشر	: تهران: میرماه، ۱۳۹۶.
مشخصات ظاهری	: ۳۱۲ص: مصور(رنگی)، ۲۹×۲۲س.م.
شابک	: ۳۵۰۰۰ ریال: ۵-۳۰۵-۳۳۳-۶۰۰-۹۷۸
وضعیت فهرست نویسی	: فیبا
یادداشت	: تالیف افشین بلوری، کیوان کرمی فر، مرتضی داودی، هرمز حسن زاده.
یادداشت	: در چاپ قبلی افشین بلوری سرشناسه بوده است.
موضوع	: پزشکی صنعتی -- دستنامه ها
موضوع	: Medicine, Industrial -- Handbooks, manuals, etc
شناسه افزوده	: بلوری، افشین، ۱۳۴۰ -
شناسه افزوده	: سازمان بهداشت و درمان صنعت نفت. واحد سلامت کار
شناسه افزوده	: سازمان بهداشت و درمان صنعت نفت. شورای تخصصی طب صنعتی
رده بندی کنگره	: ۱۳۹۶/ب۸م۳/RC۹۶۳
رده بندی دیویی	: ۶۱۶/۹۸۰۳
شماره کتابشناسی ملی	: ۵۰۴۹۵۸۰



## مجموعه دستورات العمل های طب صنعتی

تألیف: دکتر افشین بلوری، دکتر کیوان کرمی فر، دکتر مرتضی داودی، دکتر هرمز حسن زاده  
با همکاری: شورای تخصصی طب صنعتی و متخصصین طب کار  
ناشر: انتشارات میرماه (تلفن: ۲-۲۲۷۲۲۹۰۱)  
طراح جلد: مهدیه ناظم زاده  
گرافیک متن: رسول نقی زاده  
لیتوگرافی و چاپ: نقش جوهر  
صحافی: افشین  
نوبت و سال انتشار: نخست / ۱۳۹۶  
ویراست: دوم  
شمارگان: ۱۰۰۰ جلد  
قیمت: ۳۵۰۰۰ تومان  
مرکز انحصاری فروش: اندیشه رفیع (۴۱۴/۶۶۹۷)  
شابک: ۵-۳۰۵-۳۳۳-۶۰۰-۹۷۸

تمامی حقوق اثر برای سازمان بهداشت و درمان صنعت نفت محفوظ است.

## به نام خدای هستی بخش

سال‌هاست که حفظ و ارتقاء سلامت آحاد جامعه از شاخص‌های اصلی توسعه پایدار به‌شمار می‌رود و بالطبع سلامت نیروی کار نیز به‌عنوان بخش قابل توجهی از جمعیت، از ارکان اصلی توسعه پایدار و شاخص مهمی از بهره‌وری در جامعه محسوب می‌شود. در این میان حوزه طب صنعتی به‌عنوان یک بخش کلیدی از نظام سلامت کار و در کنار بهداشت حرفه‌ای، ایمنی صنعتی و روانشناسی محیط کار، وظیفه مهمی در قبال حفظ و ارتقاء سلامت نیروی کار دارد. طبیعتاً برای نیل به اهداف عالی سلامت کار، ضروری است ارکان اصلی نظام سلامت کار ضمن تعامل مثبت و موثر با یکدیگر، مطابق با اصول و قواعد شناخته شده خود و بر اساس استانداردها و روش‌های اجرایی مبتنی بر شواهد علمی عمل کنند تا به تدریج به اهداف انبساطی تعیین شده نزدیک گردند.

کتاب ارزشمند مجموعه دستورالعمل‌های طب صنعتی که با تلاش و همت واحد سلامت کار و HSE و با همکاری شورای تخصصی طب صنعتی و متخصصین طب کار سازمان بهداشت و درمان صنعت نفت برای دومین بار تدوین شده است، گام اول در اجرای اصولی و علمی فعالیت‌های اصلی مراکز طب صنعتی، یکسان‌سازی و استانداردسازی این فعالیت‌ها و نیز ارتقاء کیفی فعالیت‌ها و خدمات این مراکز و در نهایت تحقق هرچه پیشتر اهداف اصلی طب صنعتی است. بی‌تردید گام دوم که همانا اجرای دقیق دستورالعمل‌ها و فرایندهای اجرایی این کتاب در مراکز طب صنعتی است، نیازمند تلاش مضاعف واحد سلامت کار و HSE سازمان و روسای بهداشت و درمان مناطق و برنامه‌ریزی صحیح و نظارت منظم و مداوم روسای سلامت کار بر حسن اجرای دستورالعمل‌ها و فرایندهای اجرایی است.

امیدوارم با تلاش بی‌مکسر همکاران واحد سلامت کار و HSE سازمان و تعامل هرچه بیشتر ارکان اصلی نظام سلامت کار، شاهد ارتقاء روزافزون سلامت کارکنان شریف صنعت نفت باشیم.

دکتر حبیب‌الله سمیع

مدیرعامل سازمان بهداشت و درمان صنعت نفت

بهمن ماه ۱۳۹۶ شمسی

## بسمه تعالی

سازمان بهداشت و درمان صنعت نفت با قدمتی به درازای یک قرن، به عنوان سازمانی تخصصی که حیطه فعالیت آن تمام گستره ایران اسلامی را در بر گرفته، خود را در قبال تأمین، حفظ و ارتقاء سلامت کارکنان شریف صنعت نفت پاسخگویی داند. این سازمان با هدف ایجاد جامعه شاغلین سالم و پویا در صنعت نفت و به منظور کارآمدی و اثر بخشی هرچه بیشتر این صنعت عظیم و استراتژیک، تلاشی را تدارک دیده و با تمام توان در جهت تحقق آن گام برمی دارد. با عنایت به منویات مقام محترم وزارت و بر اساس مأموریت سازمان، ارائه عادلانه خدمات سلامت با رعایت اصول اقتصاد سلامت، بکارگیری دانش و فناوری اطلاعات، اولویت خدمات بهداشتی، تشخیص، بوقوع و مواجهه صحیح و اصولی با بیماری ها از وظایف اصلی تیم سلامت کار سازمان بهداشت و درمان صنعت نفت است.

در این راستا، مجموعه دستورالعمل های طب صنعتی که برگرفته از جدیدترین و معتبرترین مراجع بین المللی و کشوری طب کار و تجربیات ارزشمند متخصصان و پزشکان طب صنعتی در حوزه سلامت کار می باشد، بازنگری و گردآوری شده و ویرایش دستورالعمل ها با هدف رعایت اصول علمی، قواعد و مقررات در انجام معاینات طب کار و ایجاد یکپارچگی در فعالیت های اجرایی طب صنعتی تهیه شده است. در تمامی فصول این کتاب که بر اساس آخرین ضوابط و مقررات حاکم بر فعالیت های سلامت کار سازمان بهداشت و درمان صنعت نفت تنظیم شده اند، فرایندهای کلیدی سلامت کار از بدو استخدام تا پس از بازنگشتگی کارکنان با هدف بهبود سیستم مدیریت مراقبت های سلامت شغلی از رویایای مختلف، شناسایی و مدیریت بیماری های مزمن غیر واگیر، پیگیری بیماری های شغلی و

انجام مداخلات ارزشمند از طریق هماهنگی با مدیران محترم منابع انسانی و HSE شرکت های صنعتی مورد توجه قرار گرفته است. اجرایی نمودن این دستورالعمل ها در سطح مناطق عملیاتی، بدون حمایت و یاری همه جانبه مدیران محترم صنعت نفت، و به کاران ارجمند پزشک و پیراپزشک و نیز همدلی و اعتماد کارکنان عزیز و بزرگوار صنعت نفت امکانپذیر نخواهد بود.

شایسته است از تمامی تلاشگران عرصه طب صنعتی و متخصصین طب کار سازمان که در تدوین و تهیه این کتاب ارزشمند نقشی کلیدی و تاثیرگذار داشته اند تسکرو قدردانی نمایم.

دکتر پیمان فریدنیا

رئیس سلامت کار و HSE سازمان بهداشت و درمان صنعت نفت

---

زمستان ۱۳۹۶



## اعضای شورای تخصصی طب صنعتی و متخصصین طب کار

(به ترتیب حروف الفبا)

بهداشت و درمان صنعت نفت تهران	<b>دکتر افشین بلوری</b> متخصص طب کار رئیس سلامت کار و HSE تهران
بهداشت و درمان صنعت نفت شمال شرق	<b>دکتر هرمز حسن زاده</b> متخصص طب کار
بهداشت و درمان صنعت نفت مرکزی و لرستان	<b>دکتر مرتضی داودی</b> متخصص طب کار
بهداشت و درمان صنعت نفت اهواز	<b>دکتر کریم رضا شفیعی زاده</b> متخصص طب کار رئیس سلامت کار و HSE اهواز
بهداشت و درمان صنعت نفت بوشهر	<b>دکتر کیوان گرمی فر</b> متخصص طب کار
بهداشت و درمان صنعت نفت بوشهر	<b>دکتر سعید لطفی</b> متخصص طب کار رئیس سلامت کار و HSE بوشهر

## فهرست

۱۱	WI-16-01-OM	دستورالعمل نحوه انجام معاینات و تایید صلاحیت پزشکی بدو استخدام در صنعت نفت	۱
۳۵	WI-15-03-OM	دستورالعمل نحوه انجام معاینات دوره‌ای در کارکنان صنعت نفت	۲
۴۹	WI-19-02-OM	دستورالعمل نحوه انجام معاینات بازگشت به کار و معاینات تناسب برای کار در کارکنان صنعت نفت	۳
۵۵	WI-24-02-OM	دستورالعمل نحوه انجام معاینات پیش از بازنشستگی در کارکنان وزارت نفت	۴
۵۹	WI-10-02-OM	دستورالعمل نحوه غربالگری سلامت عمومی در کارکنان صنعت نفت	۵
۶۳	WI-04-01-OM	دستورالعمل نحوه انجام معاینات پزشکی و صدور صلاحیت پزشکی برای کار در فضاهای بسته و محدود	۶
۶۷	WI-05-02-OM	دستورالعمل نحوه انجام معاینات پزشکی و صدور صلاحیت پزشکی در رانندگان جرثقیل و لیفتراک	۷
۷۳	WI-06-03-OM	دستورالعمل نحوه انجام معاینات پزشکی و صدور صلاحیت پزشکی در غواصان صنعت نفت	۸
۸۵	WI-20-03-OM	دستورالعمل نحوه انجام معاینات پزشکی و صدور صلاحیت پزشکی در مشاغل دریانوردی و کشتیرانی صنعت نفت	۹
۹۵	WI-07-01-OM	دستورالعمل نحوه انجام معاینات پزشکی و صدور صلاحیت پزشکی در رانندگان صنعت نفت	۱۰
۱۱۵	WI-08-03-OM	دستورالعمل نحوه انجام معاینات پزشکی و صدور صلاحیت پزشکی در آتش نشانان صنعت نفت	۱۱
۱۲۳	WI-09-01-OM	دستورالعمل نحوه انجام معاینات پزشکی و صدور صلاحیت پزشکی در کارکنان اماکن مواد غذایی	۱۲
۱۳۱	WI-16-02-OM	دستورالعمل نحوه انجام معاینات پزشکی در کارکنان بهداشت و درمان صنعت نفت	۱۳
۱۳۷	WI-14-03-OM	دستورالعمل نحوه انجام معاینات پزشکی و صدور صلاحیت پزشکی در کارکنان Offshore در صنعت نفت	۱۴
۱۴۷	WI-17-01-OM	دستورالعمل نحوه انجام معاینات پزشکی پرتوکاران در صنعت نفت	۱۵
۱۷۵	WI-21-03-OM	دستورالعمل نحوه انجام معاینات پزشکی و صدور صلاحیت پزشکی در کارکنان حراست صنعت نفت	۱۶
۱۸۵	WI-23-01-OM	دستورالعمل نحوه انجام معاینات پزشکی و صدور صلاحیت پزشکی برای کار در ارتفاع	۱۷
۱۸۹	WI-12-01-OM	دستورالعمل نحوه غربالگری سلامت روان در کارکنان صنعت نفت	۱۸
۱۹۷	WI-02-01-OM	دستورالعمل نحوه انجام و تفسیر ادیومتری در معاینات طب صنعتی کارکنان صنعت نفت	۱۹
۲۰۷	WI-39-01-OM	راهنمای انجام و تفسیر اسپیرومتری در معاینات کارکنان صنعت نفت	۲۰
۲۴۱	WI-03-01-OM	دستورالعمل نحوه صدور استعلاجی و ارجاع بیماران به شوراها و پزشکی صنعت نفت	۲۱
۲۵۱	WI-13-02-OM	دستورالعمل نحوه شناسایی، گزارش دهی و ثبت بیماری‌های شغلی در صنعت نفت	۲۲
۲۶۵	WI-18-01-OM	دستورالعمل نحوه انجام معاینات پزشکی و صدور صلاحیت پزشکی قبل از استفاده از رسپیراتور	۲۳
۲۷۳	WI-01-02-OM	دستورالعمل نحوه ارزیابی شاخص‌های غیبت از کار در صنعت نفت	۲۴
۲۷۹	-----	راهنمای شاخص‌های سلامت کارکنان صنعت نفت	۲۵

## حدود، شرح مسئولیت‌ها و وظایف

### ■ حدود:

کلیه مراکز سلامت کار صنعت نفت

### ■ شرح مسئولیت‌ها و وظایف:

- مسئولیت تدوین، تصویب و بازنگری دستورالعمل‌ها: رئیس سلامت کار سازمان با مشارکت شورای تخصصی طب صنعتی سازمان

- مسئولیت‌ها و شرح وظایف در اجرای دستورالعمل‌ها:

رئیس سلامت کار و HSE سازمان: برنامه‌ریزی و نظارت بر حسن اجرای مفاد دستورالعمل‌ها از طریق تیم نظارت سازمان و ارائه بازخورد به رئیس بهداشت و درمان منطقه و رئیس سلامت کار منطقه

رئیس بهداشت و درمان منطقه: اطمینان از حسن اجرای مفاد دستورالعمل‌ها از طریق درخواست بازخورد از رئیس سلامت کار منطقه و همکاری کامل با معاونت سلامت و رئیس سلامت کار سازمان برای اجرای دقیق و کامل دستورالعمل‌ها

رئیس سلامت کار منطقه: نظارت بر حسن اجرای دستورالعمل‌ها از طریق ارزیابی‌های کیفی و کمی در فواصل زمانی مشخص و ارائه بازخورد به مراکز سلامت کار منطقه و رئیس بهداشت و درمان منطقه و پیگیری تمهیدات لازم برای برطرف کردن نواقص اجرایی و آموزشی

رئیس مرکز سلامت کار پالایشگاه: فراهم کردن امکانات و تسهیلات لازم برای اجرای مناسب و دقیق دستورالعمل‌ها و فرآیندهای اجرایی مرکز سلامت کار اصلی و اقماری

متخصص طب کار مسئول فنی: نظارت روزانه بر حسن اجرای دستورالعمل‌ها و فرآیندهای موجود از طریق آموزش پزشک معاینه‌کننده، ارزیابی و نظارت دوره‌ای بر گردش کار و فرآیند معاینات و ارزشیابی روزانه پرونده‌های معاینات و نیز انجام کامل شرح وظایف مصوب سازمان

پزشک صنعتی معاینه‌کننده: انجام دقیق و صحیح معاینات پزشکی طب صنعتی مطابق با فرآیندها و دستورالعمل‌ها و توصیه‌های تکمیلی متخصص طب کار مسئول فنی

پرستار صنعتی: انجام اسپرومتری و نوار قلب (بر اساس دستورالعمل‌های مربوطه) و نظارت بر حسن تکمیل پرسشنامه‌های مورد استفاده در معاینات طب صنعتی

واحد HSE شرکت مربوطه: تکمیل دقیق و صحیح و کامل فرم معرفی نامه شاغلین همراه با مهر و امضاء واحد کارشناس بهداشت حرفه‌ای و ایفای کامل نقش مشارکتی خود در فرآیندهای معاینات طب صنعتی

امور اداری شرکت مربوطه: همکاری کامل در الزام کارکنان به مراجعه به مراکز سلامت کار جهت انجام معاینات و پیگیری‌های پزشکی





## دستورالعمل نحوه انجام معاینات و تایید صلاحیت پزشکی بدو استخدام در صنعت نفت

شماره سند: WI-16-01-OM

● دستورالعمل حاضر توسط شورای تخصصی طب صنعتی و متخصصین طب کار در واحد سلامت کار و HSE در خصوص استانداردها و شیوهنامه اجرایی انجام معاینات و تأیید صلاحیت پزشکی بدو استخدام صنعت نفت تدوین گردیده و کلیه حقوق آن محفوظ و متعلق به سازمان بهداشت و درمان صنعت نفت می باشد. این دستورالعمل هر چهار سال یک بار بازنگری خواهد شد.

تاریخ تهیه: ۱۳۹۰

شماره بازنگری: یک

تاریخ آخرین بازنگری: ۱۳۹۶

زمان بازنگری مجدد: ۱۴۰۰

مشخصات مسئول مربوطه	تهیه کنندگان	تایید کننده سیستم استاندارد	تأیید کننده واحد مربوطه	تصویب کننده
نام و نام خانوادگی	دکتر کیوان کرمی فر دکتر مرتضی داودی دکتر افشین بلوری دکتر هرمز حسن زاده	دکتر پیمان فریدنیا	دکتر کیوان کرمی فر	دکتر پیمان فریدنیا
امضاء				

## مقدمه:

معاینات بدو استخدام از مهم‌ترین معاینات شغلی است که با هدف اصلی ارزیابی سطح توانایی‌های جسمانی و روحی و روانی فرد جهت احراز شغل پیشنهادی و بررسی تناسب پزشکی فرد با شغل پیشنهادی و ثبت اطلاعات پایه سلامت فرد از نظر قانونی انجام می‌شوند. رعایت اصول در انجام معاینات بدو استخدام منجر به کاهش عوارض جسمانی و روانی ناشی از عوامل زیان‌آور محیط کار در کارکنان و افزایش سطح ایمنی و انجام ایمن‌تر وظایف کارکنان در حین کار می‌شود. عدم رعایت اصول و الزامات در انجام معاینات بدو استخدام می‌تواند منجر به افزایش و تشدید بیماری‌های کارکنان و تأثیر منفی بر عملکرد ایمن آنها و نیز کاهش سطح ایمنی و افزایش حوادث ناشی از کار با منشاء انسانی گردد.

به همین دلیل، شورای تخصصی طب صنعتی و متخصصین طب کار به منظور حفظ یکپارچگی در نظام معاینات طب صنعتی و تحقق هر چه بیشتر اهداف معاینات بدو استخدام، این دستورالعمل را در خصوص نحوه انجام معاینات بدو استخدام و روش تصمیم‌گیری در تأیید صلاحیت پزشکی پیش از استخدام در کارکنان صنعت نفت تهیه کرده است. در این دستورالعمل حداقل الزامات مورد نیاز در انجام معاینات بدو استخدام در کارکنان صنعت نفت بیان شده و هر یک از مراکز طب صنعتی مجاز را در نحوه انجام این معاینات و تصمیم‌گیری کمک خواهد کرد.

هدف: ارائه چارچوبی مناسب و یکپارچه در انجام معاینات بدو استخدام در کارکنان صنعت نفت

دامنه: کلیه مراکز طب صنعتی مجاز جهت انجام معاینات بدو استخدام

## منابع:

1. HA Waldron; *Preplacement Screening and Fitness to Work in: Occupational Health Practice*, 2004
2. Bond M; *Preplacement Medical Evaluation & Recommendation in: Developments in Occupational Medicine*, Carl Zenz, 1980
3. Braddick MR, *Audit of Preplacement Health Assessment in National Health Services*, *Occup Med* 1992
4. Cosens M, *Pre-employment Screening*, *Occ Health*, 1995
5. De Kort W, *Preventive Effectiveness of Pre-employment Medical Assessments*, *Occ Env Med* 1997
6. Health Quest, *A Risk Management Approach for Preplacement Health Assessment*, Workforce Health Management, Sydney, 1992
7. *Guidelines for Conducting Pre-employment Medical Examination*.
8. Joseph Pachman. *Evidence-base for pre-employment medical screening*, *Bulletin of World Health Organization*, 2009.

۹. مصوبات شورای تخصصی طب صنعتی و متخصصین طب کار، سازمان بهداشت و درمان صنعت نفت

## قواعد کلی:

۱. کلیه مراکز طب صنعتی مجاز در انجام معاینات بدو استخدام، می‌بایست یک فرآیند و برنامه مدون جهت انجام معاینات بدو استخدام و با رعایت اصول و الزامات مندرج در این دستورالعمل تدوین نمایند.
۲. در حال حاضر و بر اساس معیارهای از پیش تعیین شده توسط شورای تخصصی طب صنعتی، مراکز طب صنعتی مجاز برای انجام معاینات بدو استخدام کارکنان رسمی نفت، شامل شهرهای تهران، اهواز، ماهشهر، بوشهر (عسلویه)، شیراز و اصفهان می‌باشند. ضروری است معاینات بدو استخدام سایر کارکنان (قرارداد موقت، قرارداد معین و پیمانکاری) در مراکز سلامت کار مناطقی از بهداشت و درمان صنعت نفت که مجوز مرکز تخصصی طب کار دارند انجام گردد.
۳. معاینات بدو استخدام مورد نیاز در سایر مراکز که شرایط ذکر شده در بند ۲ را ندارند می‌بایست در یکی از مراکز طب صنعتی مجاز (به شرح فوق) انجام شوند.
۴. ضروری است پزشک انجام دهنده معاینات بدو استخدام، صلاحیت‌های لازم را به شرح زیر داشته باشد. بدیهی است به کارگیری پزشک صنعتی در انجام معاینات بدو استخدام صنعت نفت بدون احراز صلاحیت‌های زیر مجاز نمی‌باشد.  
- صلاحیت‌های مورد نیاز پزشکان صنعتی برای انجام معاینات بدو استخدام:  
الف) گواهی معتبر بازآموزی طب کار از یکی از دانشگاه‌های علوم پزشکی را داشته باشد.  
ب) گواهی قبولی در آزمون مجموعه دستورالعمل‌های طب صنعتی را از سازمان بهداشت و درمان نفت داشته باشد.
۵. در معاینات بدو استخدام همانند سایر معاینات شغلی باید اصل job-specific بودن معاینات رعایت شود. بر این اساس ضروری است در معاینات بدو استخدام علاوه بر معاینات، آزمایشات و تست‌های پایه، آزمایشات و تست‌های اختصاصی شغل، براساس نوع شغل و سمت پیشنهادی و با توجه به نیازمندی‌های جسمانی و روانی لازم برای احراز آن شغل و نیز نوع و میزان عوامل زیان آور موجود در شغل پیشنهادی نیز انجام شود تا تصمیم‌گیری در مورد تناسب یا عدم تناسب آن فرد برای احراز آن شغل با دقت و اطمینان بیشتری انجام شود.
۶. به منظور جلوگیری از هرگونه سوء استفاده احتمالی، ضروری است هویت فرد در کلیه مراحل انجام معاینات بدو استخدام (پذیرش، معاینه پزشک، آزمایشگاه، ادیومتری، اسپیرومتری، رادیولوژی، نوار قلب، بینایی‌سنجی و روان‌سنجی) با مدارک شناسایی معتبر (مانند کارت ملی) کنترل گردد.
۷. الصاق کپی کارت پایان خدمت یا کارت معافیت از خدمت به پرونده معاینه بدو استخدام، قبل از انجام معاینه پزشک الزامی است. بر این اساس ضروری است پزشک صنعتی مسئول انجام معاینات بدو استخدام، قبل از شروع به انجام معاینه، کپی کارت پایان خدمت یا کارت معافیت از خدمت متقاضی را بررسی و در صورت معافیت پزشکی، نسبت به بررسی علت دقیق معافیت پزشکی متقاضی (از طریق انطباق بند و ماده معافیت پزشکی متقاضی با کتابچه معافیت‌های پزشکی مربوط به سال معافیت متقاضی) اقدام و پیگیری نماید. انجام معاینه پزشکی و نیز اظهار نظر نهایی و تأیید صلاحیت پزشکی متقاضی بدون رؤیت و الصاق کپی کارت وضعیت خدمت متقاضی مجاز نمی‌باشد. در صورت وجود هرگونه ابهام در علت معافیت پزشکی، ضروری است مرکز سلامت کار، کتباً از سازمان نظام وظیفه استعلام نماید. در صورت وجود سابقه معافیت پزشکی از خدمت و در صورتی که بیماری منجر به معافیت پزشکی در گروه شرایط پزشکی محدودکننده برای استخدام قرار داشته باشد ضروری است مطابق با فرآیند معاینات بدو استخدام عمل شود. (صفحه ۸۱)

۸. تغییر سمت یا شغل در حین دوره کاری (در هر زمان پس از استخدام) مستلزم معرفی مجدد مشاغل به مرکز سلامت کار از طرف امور اداری HSE و انجام کامل کلیه معاینات پزشکی و آزمایشات و تست‌های مورد نیاز در مرکز سلامت کار می‌باشد و صلاحیت پزشکی برای اشتغال در سمت یا شغل‌های جدید از مرکز سلامت کار به امور اداری و HSE اعلام می‌گردد.

### اهداف انجام معاینات بدو استخدام:

۱. ارزیابی توانایی و قابلیت‌های جسمانی و روانی فرد جهت احراز شغل پیشنهادی و بررسی تناسب پزشکی فرد با شغل.
۲. ثبت وضعیت سلامت فرد در بدو استخدام جهت ارائه به مراجع قانونی در آینده در صورت نیاز (مانند تعیین نقص عضو، تشخیص شغلی بودن بیماری‌ها و از کارافتادگی و غرامت)
۳. ثبت وضعیت سلامت فرد در بدو استخدام جهت مقایسه با نتایج معاینات بعدی و بررسی آثار آلاینده‌ها و عوامل زیان آور محیط کار بر فرد.
۴. کشف بیماری‌هایی که فرد از وجود آنها اطلاع نداشته یا اعلام نمی‌دارد.

### مراحل و چگونگی انجام معاینات بدو استخدام:

مراجعه فرد به مرکز طب صنعتی مجاز با در دست داشتن معرفی نامه عکس دار ممه‌ور از امور اداری شرکت مربوطه و فرم تکمیل شده شناسنامه شغل پیشنهادی (فرم معرفی شاغلین) از HSE به منظور انجام صحیح و هدفمند و رعایت مسائل قانونی در معاینات بدو استخدام. ضروری است حتی الامکان سمت و شغل پیشنهادی فرد از طرف امور اداری تعیین شده باشد و یک نسخه از شرح وظایف سمت پیشنهادی نیز ارسال شده باشد. همچنین اطلاعات دقیق و کامل مربوط به شغل پیشنهادی بایستی در فرم معرفی شاغلین توسط HSE شرکت مربوطه بطور کامل و دقیق تکمیل شده و ممه‌ور به مهر واحد HSE و امضاء مسئول یا کارشناس واحد HSE باشد.

### محتوای معاینات:

در تمام موارد معاینات بدو استخدام (بدون توجه به شغل و سمت) انجام موارد زیر ضروری است:

۱. کسب شرح حال دقیق و هدفمند با توجه به موارد ذکر شده در جدول زیر:

سابقه بیماری‌های تنفسی مانند آسم و آلرژی	سابقه خواب آلودگی روزانه
سابقه سرگیجه‌های دورانی و عدم تعادل	سابقه کمردرد و درد زانو و درد اندام‌ها
سابقه سنکوپ و اختلال هوشیاری و Faint	سابقه بیماری‌های کلیوی
سابقه بیماری‌های اعصاب و روان	سابقه بیماری‌های کبدی
سابقه ترس بیش از حد از ارتفاع/ ترس از پرواز با هواپیما	سابقه بیماری‌های مزمن یا راجعه پوستی وسیع
سابقه ترس بیش از حد از قرار گرفتن در فضاهای بسته	سابقه دیابت
سابقه تشنج و صرع	سابقه بیماری‌های قلبی
استفاده از لنز تماسی	سابقه مصرف دارو و نوع داروی مصرفی
استفاده از پيس میکر	سابقه هموفیلی و بیماری‌های خونی و انعقادی
سابقه بستری در بیمارستان و علت آن	سابقه جراحی و علت آن
سابقه حادثه شغلی در محیط‌های کار قبلی	سابقه بیماری‌های نورولوژیک مزمن یا راجعه (مانند MS و CVA)

۲. معاینات فیزیکی دقیق و کامل از تمام ارگان‌ها و ثبت کامل در پرونده همراه با انجام موارد مندرج در جدول «حداقل معاینات فیزیکی لازم در معاینات بدو استخدام»
۳. انجام تست روان‌سنجی MMPI: تفسیر و تحلیل تست MMPI در موارد غیرطبیعی باید توسط روانشناس بالینی انجام گردد. سایر آزمون‌های روان‌سنجی به تشخیص روانپزشک یا روانشناس برحسب نیاز انجام خواهد شد (نمونه فرم MMPI در دستورالعمل غربالگری سلامت روان).
۴. انجام مشاوره‌های تخصصی و تست‌های پاراکلینیکی تکمیلی در صورت نیاز و تشخیص پزشک
۵. انجام آزمایشات و تست‌های پاراکلینیکی زیر:

FBS TG, Gholesterol, HDL, LDL Creatinine سرم CBC , Diff	Chest X- ray(PA) ** Audiometry Spirometry Optometry *** (دید دور، دید نزدیک، دید رنگ)
Urinalysis	تست کامل اعتیاد ****
EKG	AST, ALT, Alk-P, Bilirubin *
	گرافی ساده *****

توجه:

\* ارزیابی آنزیم‌های کبدی فقط در سمت‌های عملیاتی مربوط به صنایع پتروشیمی و سایر مشاغلی که با عوامل شیمیایی آسیب‌رسان کبد مواجهه دارند، انجام می‌شود.

\*\* گرافی قفسه سینه در معاینات بدو استخدام فقط در موارد ذیل انجام می‌شود:

الف- کلیه سمت‌های عملیاتی صنعت نفت که با عوامل زیان‌آوری مانند آذیست، سیلیس، تالک، گرافیت و سولفات باریم مواجهه استنشاقی دارند. انجام گرافی قفسه سینه در بدو استخدام در سمت آتش‌نشان نیز الزامی می‌باشد. منظور از سمت‌های عملیاتی، مشاغلی هستند که بیشتر ساعات کار خود را در محیط‌ها و تأسیسات مربوط به اکتشاف، حفاری، تولید، فرآورش، ذخیره‌سازی، انتقال و توزیع حضور دارند. تمامی سمت‌هایی که وظایف فنی در شرح وظایف آنها وجود دارد (حتی نظارت فنی) در گروه سمت‌های عملیاتی قرار می‌گیرند. این تعریف شامل افرادی که بطور متناوب (چند بار در ماه یا چند ساعت در روز) در این محیط‌ها به انجام وظایف (از قبیل نظارت، تعمیرات و بازرسی و کنترل) می‌پردازند نیز می‌شود.

ب - در صورت وجود علائم و شواهد بیماری ریوی در شرح حال و یا معاینه به تشخیص پزشک

ج - در صورت وجود سابقه مجروحیت شیمیایی ریوی

تبصره: در سمت‌های اداری و دفتری، نیازی به انجام گرافی قفسه سینه در معاینات بدو استخدام نمی‌باشد.

\*\*\* ضروری است معاینات بینایی سنجی (اپتومتری) در معاینات استخدامی توسط اپتومتریست (کارشناس بینایی سنجی) انجام گردد.

\*\*\*\* تست کامل اعتیاد شامل مورفین، متادون، آمفتامین و متامفتامین می‌باشد و ضروری است فقط در مراکز مجاز تست اعتیاد (طبق لیست اعلام شده از دانشگاه‌های علوم پزشکی هر استان) انجام گردد. مراکز طب صنعتی موظف هستند

در طی مراحل معاینات استخدامی، فرد متقاضی استخدام را با معرفی نامه عکس دار رسمی (دارای مهر و امضا) به نزدیکترین مرکز مجاز تست اعتیاد معرفی نمایند.

\*\*\*\*\* انجام گرافی ساده کمر در سه نمای AP، Lat و Oblique در مشاغل صنعت حفاری و داربست بند در بدو استخدام الزامی است.

۶. در صورتی که شغل پیشنهادی فرد در مشاغل ویژه مانند غواص، آتش نشان، پرتو کار، راننده پایه یک و حراست و... باشد ضروری است علاوه بر آزمایشات فوق، آزمایش‌ها و تست‌های مخصوص همان شغل براساس دستورالعمل اختصاصی معاینات همان شغل نیز انجام شود. همچنین در مشاغل ویژه، علاوه بر کسب شرح حال، لازم است نکات اختصاصی شرح حال مطابق با جداول ضمیمه توسط پزشک پرسیده و ثبت شود (جدول ضمیمه شرح حال در دستورالعمل‌های معاینات مشاغل ویژه)

#### تست‌های اختصاصی مورد نیاز در معاینات بدو استخدام در مشاغل ویژه

عنوان شغل	نوع تست‌های مورد نیاز
آتش نشان	گرافی قفسه سینه - تست ورزش یا ارگومتری یا تست پله - LFT - معاینات پزشکی ریسپراتور
غواص	تست‌های شیپور استاس - معاینه دندانپزشکی - Sickle cell prep - تست ورزش یا ارگومتری یا تست پله - گرافی سینوس‌های پارانازال - گرافی شانه، هیپ و زانو طبق دستورالعمل، گرافی قفسه سینه در دم و بازدم
حراست	تست ورزش یا ارگومتری یا تست پله،
بهداشت و درمان	PPD (Skin Tuberculin Test) و Anti-HCV-Ab، HIV ELISA، HBsAg، Anti-HBs-Ab

۷. در صورتی که شغل پیشنهادی فرد در مشاغلی باشد که مواجهه با عوامل زیان‌آور خاصی مانند مواجهه با عوامل آسیب‌رسان کبد وجود داشته باشد، ضروری است علاوه بر آزمایشات و تست‌های فوق، آزمایشات و تست‌های اختصاصی مواجهات در شغل مورد نظر نیز انجام شود.

۸. در صورتی که سمت فرد از طرف امور اداری اعلام نشده باشد و یا صرفاً عنوان «کارآموز» یا «عملیاتی» برای وی قید شده باشد ضروری است حداقل معاینات و تست‌های ضروری مطابق با دستورالعمل برای فرد انجام شود.

۹. در صورتی که در ارزیابی‌های اولیه در معاینات بدو استخدام، هرگونه یافته غیر طبیعی در شرح حال، معاینات، آزمایشات و یا تست‌های پاراکلینیک یافت شود به‌ویژه اگر یافته‌های غیر طبیعی در صلاحیت و تناسب پزشکی شخص برای سمت پیشنهادی تأثیر گذار باشد، ضروری است قبل از اظهار نظر نهایی، مشاوره‌های تخصصی با متخصصین مرتبط مطابق با فرم «مشاوره‌های تخصصی» به منظور تأیید وجود بیماری و نوع و مشخصات بیماری انجام شود. اگر هرگونه بیماری توسط متخصص مشاور، تأیید و گزارش شود و بیماری با انجام ایمن وظایف فرد در محیط کار تداخل داشته باشد و یا بر اثر مواجهه با عوامل زیان‌آور شغل پیشنهادی احتمال تشدید بیماری وجود داشته باشد، ضروری است مطابق با فرآیند انجام معاینات بدو استخدام عمل شود. (صفحه ۱۸)

۱۰. اعلام نظر در مورد تناسب یا عدم تناسب افراد مبتلا به بیماری یا یافته‌های غیر طبیعی، قبل از دریافت پاسخ مشاوره‌های تخصصی و انجام کلیه اقدامات تشخیصی مورد نیاز مجاز نبوده و اعلام نظر نهایی باید پس از دریافت پاسخ کلیه مشاوره‌های

تخصصی و دریافت گزارش اقدامات تشخیصی انجام گردد. رعایت مفاد و مندرجات بند ۹ در این خصوص الزامی می باشد. ۱۱. در صورتی که سمت پیشنهادی برای فرد از طرف امور اداری اعلام نشده باشد و فرد مبتلا به بیماری یا شرایط جسمانی و روانی غیر طبیعی باشد ضروری است اظهار نظر نهایی بر اساس سمت عملیاتی یا اداری انجام شده یا در اعلام نظر نهایی، شرایط و یا مشاغلی که فرد نمی تواند در آنها مشغول به کار شود و یا محدودیت های کاری و شرایط کاری غیر مجاز برای فرد به تفکیک و به طور دقیق اعلام شوند.

### حداقل معاینات فیزیکی لازم در معاینات بدو استخدام:

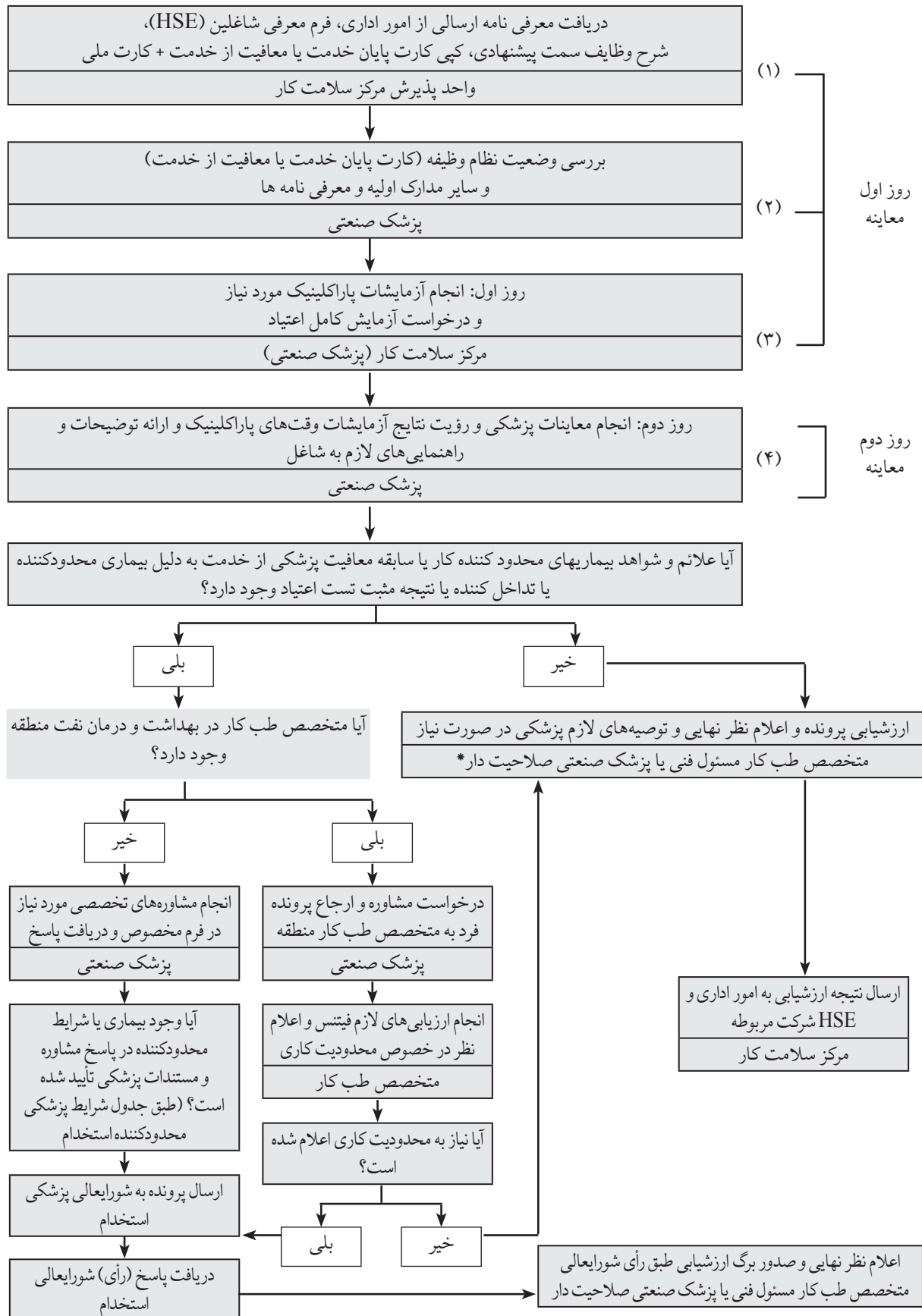
در کلیه افرادی که برای معاینات بدو استخدام مراجعه می کنند بدون توجه به شغل و سمت ضروری است معاینات فیزیکی طبق جدول زیر توسط پزشک انجام گردد. نتیجه غیر طبیعی در هر کدام از این معاینات ممکن است منجر به عدم تناسب یا محدودیت فرد برای استخدام در مشاغل عملیاتی صنعت نفت گردد.

ارگان	حداقل معاینات فیزیکی لازم
وضعیت عمومی	وزن و قد (BMI) و علائم حیاتی (فشارخون، تعداد ضربان و ریتم)
چشم	دید دور، دید نزدیک، دید رنگ، دید عمق (فقط در رانندگان جرثقیل و لیفتراک)، میدان بینایی (Confrontation test)، معاینه ته چشم (در صورت نیاز) و سنجش فشار داخل چشم (در صورت نیاز)
گوش	معاینه کانال گوش، پرده تیمپان
بینی	بررسی انحراف سپتوم، هیپرتروفی شاخک ها و علائم رینیت
قلب	معاینه از نظر صداهای اضافی، ریتم، سوفل، پیس میکر و سایر وسایل داخل قلبی (ICDs) و توجه به اسکار جراحی قفسه سینه
عروق محیطی	نبض های محیطی در اندام های فوقانی و تحتانی، واریس، ادم اندام های تحتانی
ریه و قفسه سینه	ویزیونگ، رال و کاهش صدا و توجه به اسکار جراحی
شکم	کبد، طحال، فتق شکمی و اینگوینال، توجه به اسکار جراحی در شکم و پهلوها و ناحیه اینگوینال
عضلانی اسکلتی	بررسی قدرت عضلانی پروگزیمال و دیستال در اندام های فوقانی و تحتانی، تست Shrug (کندرومالاسی پاتلا)، تست Appley (شانه ها)، Gait، Duck-walk test، shoulder arc test، کف پای صاف، کیفوز و اسکولیوز، ژنواروم و ژنو والگوم، آمپوتاسیون ها، آتروفی و دفورمیتی های اندام ها و مفاصل، تست SLR و لازگ نشسته، محدوده حرکتی مفاصل (شانه، آرنج، مچ، دست، هیپ، زانو، کمر و مچ پا)، معاینه منیسک و لیگامان های اطراف زانو، توجه به اسکار جراحی روی اندام فوقانی و تحتانی
نورولوژیک	معاینه اعصاب کرانیال، تست های مخچه ای، تست تعادل (رومبرگ) رفلکس های وتری (DTR)، ترمور دست ها، بررسی حرکات چشم و رفلکس مردمک ها به نور Tandem gait و توجه به اسکار جراحی جمجمه
ژنیتال	هیدروسل، واریکوسل
پوست	از نظر ضایعات پوستی اسکارهای عمل جراحی در نقاط مختلف بدن

### شرایط پزشکی محدودکننده استخدام در مشاغل و سمت های عملیاتی صنعت نفت:

تعدادی از مهمترین موارد و شرایط محدودکننده استخدام در مشاغل و سمت های عملیاتی صنعت نفت در جداول صفحات بعد به تفکیک آورده شده اند. در صورت وجود هر کدام از موارد و شرایط مذکور، ضروری است جهت بررسی صلاحیت

## فرآیند انجام معاینات بدو استخدام در کارکنان صنعت نفت



\* در صورت وجود متخصص طب کار مسئول فنی، ارزشیابی پرونده و اعلام نظر نهایی به عهده وی می‌باشد.



**حداقل معیارهای پزشکی لازم برای استخدام در سمت‌های عملیاتی صنعت نفت**

معیارهای پزشکی لازم	ارگان
دید دور تصحیح شده مطابق با استاندارد تعریف شده باشد. توانایی تشخیص رنگ‌ها را در محیط واقعی داشته باشد (فقط برای مشاغلی که نیاز به تشخیص و تمایز رنگ‌ها در محیط کار دارند) عاری از بیماری چشمی پیشرونده یا عودکننده تأثیرگذار بر بینایی باشد.	بینایی
از حداقل قدرت شنوایی لازم برخوردار باشد (رجوع به جدول موارد منع استخدام)	شنوایی
مبتلا به اختلالات روانپزشکی جدی مزمن و شدید نباشد.	روانی
از سیستم عضلانی اسکلتی سالم همراه با قدرت عضلانی قابل قبول در اندام فوقانی و تحتانی برخوردار باشد. دچار آمپوتاسیون و محدودیت حرکتی نباشد. مبتلا به بیماری عضلانی اسکلتی مزمن یا عود کننده یا پیشرونده نباشد.	عضلانی اسکلتی
عاری از هر گونه بیماری قلبی عروقی جدی (کرونر، دریچه‌ای و اختلالات ریتم) باشد توان فیزیکی حداقل ۸ METs (به استثنای مشاغل ویژه) در تست ورزش یا ارگومتری یا تست پله داشته باشد. عاری از استفاده از Pacemaker یا دفیبریلاتورهای داخل قلبی باشد.	قلبی عروقی
عاری از بیماری ریوی فعال یا کنترل نشده باشد و عملکرد ریوی قابل قبول داشته باشد.	ریوی
عاری از هر گونه بیماری نورولوژیک مزمن یا راجعه باشد. مبتلا به صرع، سنکوپ و تشنج نباشد.	نورولوژیک
عاری از بیماری‌های مزمن شدید یا پیشرونده یا راجعه در سیستم خونی لنفاوی باشد.	هماتولوژیک
عاری از هر گونه بیماری مزمن یا عود کننده جدی در سیستم آندوکراین	آندوکراین
عاری از هر گونه بیماری پوستی وسیع و منتشر مزمن یا راجعه باشد.	پوستی
عاری از هر گونه بیماری مزمن کلیوی باشد.	کلیه و مجاری ادراری

پزشکی، طبق فرآیند انجام معاینات بدو استخدام عمل گردد (صفحه ۱۸). در صورت وجود سایر موارد پزشکی که در جداول صفحات بعد موجود نمی‌باشد، نیز تصمیم‌گیری برای استخدام در سمت پیشنهادی، مطابق با فرآیند انجام معاینات بدو استخدام (صفحه ۱۸) انجام می‌گردد.

## شرایط پزشکی محدودکننده استخدام در مشاغل و سمت‌های عملیاتی صنعت نفت

مهمترین موارد پزشکی منع استخدام در سمت‌های عملیاتی صنعت نفت	ارگان
<ul style="list-style-type: none"> <li>دید دور دوچشمی با حداکثر اصلاح کمتر از <math>\frac{7}{10}</math> باشد.</li> <li>دید تک چشمی (Monocular Vision) (دید یک چشم با حداکثر اصلاح معادل <math>\frac{1}{10}</math> و کمتر باشد)</li> <li>کراتوکونوس (قوز قرنیه) با هر شدت و با هر حدت بینایی (کراتوکونوس در صورتی که در معاینه چشم پزشک با Hard Lens، دید مساوی یا بهتر از <math>\frac{8}{10}</math> پیدا کند برای سمت‌های غیر عملیاتی مناسب می‌باشد.)</li> <li>اختلال دید رنگ به صورت زیر:</li> <li>اختلال دید رنگ در آزمون ایشی هارا همراه با CUT (City University Test) کمتر از <math>\frac{7}{10}</math> (فقط در مشاغل دارای نیاز به تشخیص و تمایز رنگ‌ها در محیط کار). در صورت نتیجه غیرطبیعی CUT و یا در مراکز فاقد تست CUT، از Use Test استفاده می‌شود و در صورتی که فرد نتواند در Use Test* رنگها را تمایز دهد نامناسب خواهد بود.</li> <li>استفاده اجباری از Contact Lens</li> <li>High Myopia (شماره فرکاشن مساوی یا بیشتر از ۴ دیوپتر) ملاک ارزیابی، چشم ضعیف‌تر باشد.</li> <li>اختلالات میدان بینایی به هر شکل (کمتر از ۱۲۰ درجه در محور افقی) (کمتر از ۶۰ درجه در محور افقی در هر چشم) (به استثنای مشاغل ویژه)</li> <li>هر گونه بیماری چشمی که ماهیت پیشرونده داشته باشد مانند Retinitis Pigmentosa</li> <li>شب کوری (اختلال دید در شب)</li> </ul> <p>توجه:</p> <ul style="list-style-type: none"> <li>در هرگونه اصلاح دید با عینک به میزان حداکثر <math>\frac{7}{10}</math> و کمتر، نیاز به مشاوره با چشم پزشک می‌باشد.</li> <li>در مواردی که دید هر کدام از چشم‌ها مساوی یا کمتر از <math>\frac{7}{10}</math> می‌باشد نیاز به مشاوره چشم پزشک می‌باشد.</li> </ul>	بینایی
<ul style="list-style-type: none"> <li>میانگین آستانه شنوایی در فرکانسهای ۵۰۰، ۱۰۰۰ و ۲۰۰۰ در گوش بهتر، شدیدتر از ۲۵ دسی بل.</li> <li>میانگین آستانه شنوایی در فرکانسهای بالا (۳، ۴ و ۶ کیلوهرتز) در گوش بهتر، شدیدتر از ۴۵ دسی بل.</li> <li>استفاده از سمعک</li> <li>بیماری Menier یا هر گونه بیماری ایجاد کننده سرگیجه و عدم تعادل.</li> </ul>	شنوایی
<p>هر گونه بیماری دریچه‌ای یا مادرزادی قلبی متوسط و شدید (به غیر از Pure MVP)</p> <ul style="list-style-type: none"> <li>کاردیومیوپاتی اتساعی یا هیپرتروفیک</li> <li>نارسایی مزمن قلبی با هر شدتی</li> <li>Functional class درجه ۲ یا بدتر و یا هر بیماری قلبی که باعث ظرفیت هوازی کمتر از ۸ METs شود.</li> <li>نارسایی مزمن عروق وریدی یا شریانی در اندامها</li> <li>استفاده از Pacemaker و دفیبریلاتور قلبی (ICD) و یا دریچه مصنوعی.</li> <li>هر گونه آریتمی یا بلوک قلبی جدی با پروگنوز بد (مانند Long QT و...)</li> <li>سندرم WPW (ولف - پارکینسون - وایت)</li> <li>سنگوپ مکرر</li> <li>هیپر تانسینون کنترل نشده</li> <li>آنوریسم عروقی</li> </ul>	قلبی عروقی

**Use Test\***: ارزیابی توانایی عملی و واقعی فرد در تشخیص و تمایز رنگ‌های قرمز و سبز با استفاده از سیم‌های رنگی قرمز و سبز یا چراغ‌های رنگی قرمز و سبز

شرایط پزشکی محدودکننده استخدام در مشاغل و سمت های عملیاتی صنعت نفت (۱۵۱مه)

مهمترین موارد پزشکی منع استخدام در سمت های عملیاتی صنعت نفت	ارگان
<ul style="list-style-type: none"> <li>• هر گونه بیماری عضلانی اسکلتی مزمن، راجعه یا پیشرونده</li> <li>• هر گونه ضعف عضلانی، آتروفی عضلانی در اندامها (پروگزیمال یا دیستال)</li> <li>• آمپوتاسیون انگشتان دست که مختل کننده Grip یا عملکرد دستها باشد.</li> <li>• هرگونه پروتز یا اندام مصنوعی در اندام فوقانی یا تحتانی.</li> <li>• اختلاف طول اندامهای تحتانی که باعث اختلال Gait شود (بیش از ۳ سانتی متر اختلاف)</li> <li>• اسکولیوز لومبار یا توراسیک با انحنای جانبی بیش از ۳۰ درجه (زاویه اسکولیوز با استفاده از Cobb's angle سنجش می شود)</li> <li>• کیفوز با زاویه بیش از ۳۰ درجه یا کیفوز منجر به اختلالات تحدیدی ریه.</li> <li>• هرگونه دفورمیتی مشخص و واضح در ستون فقرات یا اندامها</li> <li>• هر گونه کاهش مشخص در محدوده حرکتی مفاصل در اندام فوقانی یا تحتانی.</li> <li>• ژنوواروم شدید (بیش از ۱۲ cm فاصله)</li> <li>• ژنووالگوم (بیش از ۱۰ cm انحراف)</li> <li>• پارگی منیسک یا لیگامان های زانو</li> <li>• Flat Foot (کف پای صاف) از نوع Rigid (انواع Flexible منعی ندارند)</li> <li>• کندرومالاسی پاتلا</li> </ul>	عضلانی اسکلتی
<ul style="list-style-type: none"> <li>• هر گونه بیماری مزمن یا راجعه ریوی (کنترل شده یا نشده) (مانند آسم، برونشکتازی و...)</li> <li>• عملکرد غیر طبیعی ریه در اسپیرومتری که ناشی از بیماری باشد (الگوی انسدادی، تحدیدی یا مختلط با هر شدتی)</li> </ul>	ریوی تنفسی
<ul style="list-style-type: none"> <li>• هر گونه سابقه صرع (درمان شده یا نشده)</li> <li>• سابقه TIA یا CVA</li> <li>• هر گونه سابقه سنکوپ یا حملات اختلال هوشیاری</li> <li>• هر گونه بیماری نورولوژیک مزمن یا راجعه مانند Multiple Sclerosis، میاستنی گراو و بیماری های دژنراتیو یا ALS</li> <li>• هر گونه نوروپاتی مزمن یا راجعه</li> <li>• هر گونه بیماری که بر سیستم تعادل تأثیر داشته باشد.</li> </ul>	نورولوژیک
<ul style="list-style-type: none"> <li>• هر گونه بیماری سیستم خونی یا لنفاوی مزمن پیشرونده یا راجعه (مانند کم خونی های مزمن مقاوم به درمان)</li> <li>• هموفیلی شدید و متوسط (سطح فاکتور کمتر از ۰.۵)</li> <li>• هموگلوبینوپاتی های شدید (ماژور)</li> <li>• Sickle cell disease</li> </ul>	هماتولوژیک (خونی و لنفاوی)

## شرایط پزشکی محدودکننده استخدام در مشاغل و سمت‌های عملیاتی صنعت نفت (۱۴۰۱ه)

مهمترین موارد پزشکی منع استخدام در سمت‌های عملیاتی صنعت نفت	ارگان
<ul style="list-style-type: none"> <li>• دیابت وابسته به انسولین یا دیابت عارضه دار (دارای عوارض End-organ تأیید شده در قلب و کلیه و چشم یا CNS)</li> <li>• دیابت کنترل نشده یا داروهای کنترل بسیار ضعیف</li> <li>• بیماری‌های مزمن آدرنال</li> <li>• کم کاری هیپوفیز</li> <li>• دیابت بیمزه</li> <li>• پرکاری یا کم کاری تیروئید کنترل نشده یا دارای علائم و عوارض عصبی عضلانی</li> <li>• چاقی شدید (<math>BMI \geq 40</math>)</li> </ul>	آندوکراین
<ul style="list-style-type: none"> <li>• کلیه پلی کیستیک</li> <li>• نارسایی مزمن کلیه</li> <li>• هر گونه اختلال مزمن در کنترل ادرار</li> <li>• پیوند کلیه</li> </ul>	کلیه و مجاری ادرار
<ul style="list-style-type: none"> <li>• هر گونه بیماری گوارشی مزمن یا راجعه (کرون، کولیت اولسراتیو)</li> <li>• نارسایی مزمن کبدی</li> </ul>	گوارش و کبد
<ul style="list-style-type: none"> <li>• هرگونه بیماری پوستی وسیع و منتشر (مزمن یا راجعه)</li> <li>• هیپرهیدروز شدید کف دست‌ها</li> <li>• اسکارهای پوستی محدود کننده حرکات اندامها یا بدن</li> <li>• بیماریهای پوستی مختل کننده عملکرد (در دست‌ها یا پاها) و یا غیر قابل کنترل</li> </ul>	پوست
<ul style="list-style-type: none"> <li>• سابقه حملات پانیک مکرر</li> <li>• Claustrophobia (ترس بیمارگونه از فضای‌های بسته)</li> <li>• ترس بیمارگونه از ارتفاع</li> <li>• سایکوز و مانیا (دو قطبی)</li> <li>• افسردگی ماژور (حتی موارد درمان شده)</li> <li>• اعتیاد به مواد مخدر یا داروهای روان گردان</li> <li>• هر گونه اختلال شخصیت قابل توجه (Borderline , Antisocial)</li> <li>• بیماری‌های اضطرابی یا وسواسی جبری شدید و ناتوان کننده</li> </ul>	روانی

## "پیوست ۱"

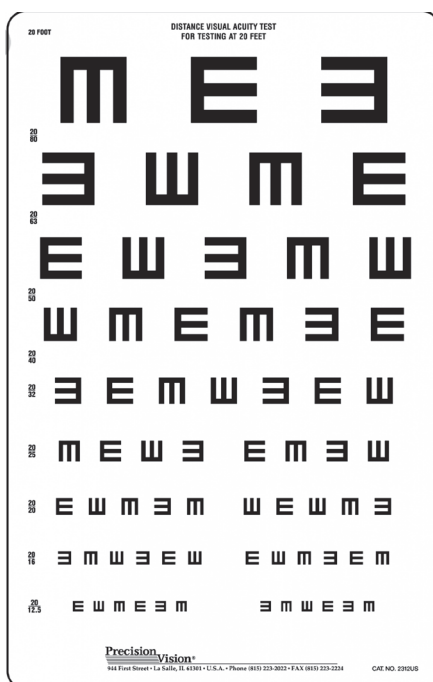
### آشنایی با نحوه انجام برخی معاینات

### و ارزیابی‌های بدو استخدام

#### آزمون‌های بینایی:

#### دید دور (Far Vision):

ارزیابی حدت دید دور معمولاً با چارت Snellen استاندارد از فاصله ۴ یا ۶ متری (بسته به نوع چارت) انجام می‌شود. معاینه دید دور باید هم به صورت جداگانه در هر چشم و هم بصورت دوچشمی و در هر دو حالت با عینک و بدون عینک انجام شود (با عینک در افرادی که از عینک استفاده می‌کنند). معمولاً داشتن خطا در خواندن حداقل ۵۰ درصد از حروف هر خط (ردیف) معادل عدم توانایی در خواندن آن ردیف محسوب می‌شود.



#### دید نزدیک (Near Vision):

ارزیابی دید نزدیک با استفاده از کارت مخصوص دید نزدیک انجام می‌شود. این ارزیابی عمدتاً در مشاغلی انجام می‌شود که در محیط کار نیاز به دید نزدیک مناسب دارند. با توجه به اینکه کارت‌های مختلف مخصوص معاینه دید نزدیک برای فواصل مختلفی کالیبره شده‌اند، فاصله مناسب کارت از چشم معاینه شونده باید بر اساس عدد درج شده فاصله روی کارت باشد. (۳۵ سانتی متر یا ۴۰ سانتی متر یا ۵۵ سانتی متر)



#### LOGARITHMIC VISUAL ACUITY CHART - ETDRS 2000 SERIES CHART "3"

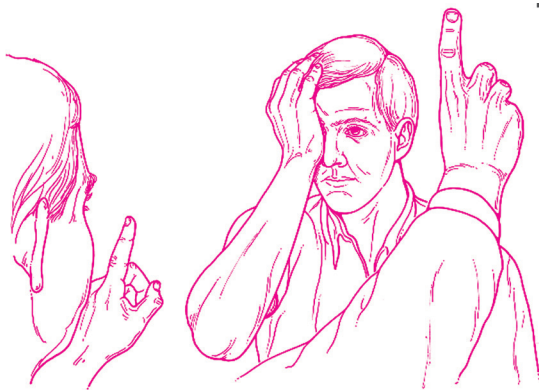
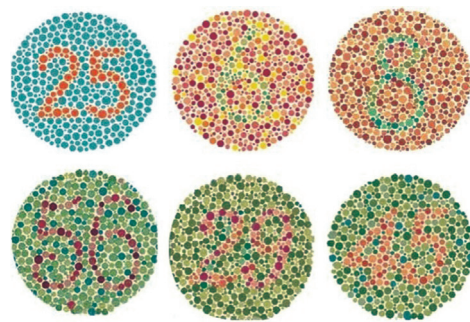
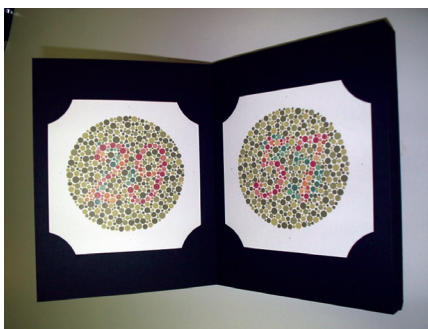
Calibrated for testing at 40cm (16 inches) - Size increments = 0.1 Log units

Letter size	Decimal	Snellen equivalent
LogMAR		20/foot 6/meter
8.0 M	1.3 .050	20/400 6/120
6.3 M	1.2 .063	20/320 6/95
5.0 M	1.1 .080	20/250 6/75
4.0 M	1.0 0.10	20/200 6/60
3.2 M	0.9 0.12	20/160 6/48
2.5 M	0.8 0.16	20/125 6/38
2.0 M	0.7 0.20	20/100 6/30
1.6 M	0.6 0.25	20/80 6/24
1.25 M	0.5 0.32	20/63 6/19
1.0 M	0.4 0.40	20/50 6/15
.80 M	0.3 0.50	20/40 6/12
.63 M	0.2 0.63	20/32 6/9.5
.50 M	0.1 0.80	20/25 6/7.5
.40 M	0.0 1.00	20/20 6/6.0
.32 M	-0.1 1.25	20/16 6/4.8
.25 M	-0.2 1.60	20/12.5 6/3.8
.20 M	-0.3 2.00	20/10 6/3.0

### دید رنگ (Color Vision):

آزمون اولیه ارزیابی دید رنگ عموماً با کتابچه دید رنگ ایشی‌هارا (Ishihara) انجام می‌شود. برای انجام این آزمون، دفترچه باید در زیر نور مناسب در فاصله ۷۵ سانتی متری از چشم شخص و کاملاً عمود به محور دید شخص قرار گیرد و فرد، اعداد صفحات را به ترتیب بخواند. مهم‌ترین معیارهای وجود اختلال در دید رنگ در آزمون ایشی‌هارا ۳۸ صفحه‌ای به شرح زیر می‌باشد:

- حداقل ۴ خطا در ۲۱ صفحه اول
- حداقل ۳ خطا در خواندن صفحات ۲ تا ۱۷ (۹۹٪ از افراد مبتلا به اختلال دید رنگ این معیار را داشته و در واقع بهترین معیار اختلال دید رنگ در آزمون ایشی‌هارا ۳۸ صفحه‌ای می‌باشد)



### میدان بینایی (Visual Field):

میدان بینایی در معاینات بدو استخدام با آزمون Confrontation در معاینه فیزیکی یا با استفاده از دستگاه Vision Screener انجام می‌شود. در صورت شک به وجود اختلال در میدان بینایی باید مشاوره با چشم‌پزشک برای تایید و علت آن انجام شود.

### دید عمق (Depth Vision):

دید عمق با استفاده از کتابچه مخصوص همراه با عینک cross-polarized و یا با استفاده از دستگاه vision screener استاندارد انجام می‌شود. واحد سنجش و اندازه‌گیری دید عمق، ثانیه آرک (second of arc) می‌باشد. دید عمق برای بعضی از مشاغل خاص به عنوان استاندارد بینایی مورد نیاز توصیه شده است. مهم‌ترین مشاغلی که دید عمق قابل قبول برای آنها توصیه شده است شامل: راننده جرثقیل، راننده لیفتراک و کارکنان برج مراقبت پرواز و خلبانان می‌باشند.



## معاینات عضلانی اسکلتی:

در بسیاری از مشاغل، برای انجام صحیح و ایمن وظایف نیاز به توانمندی‌های مناسب در سیستم عضلانی اسکلتی می‌باشد. کار با ابزار و تجهیزات، بالا رفتن از پله و نردبان، رانندگی لیفتراک، حمل ابزار، باز و بسته کردن دریاچه‌ها نمونه‌هایی از کارهایی است که نیاز به توانمندی‌های اسکلتی عضلانی مناسب دارند. بنابراین انجام معاینات عضلانی اسکلتی با هدف حصول اطمینان هرچه بیشتر از وضعیت سیستم عضلانی اسکلتی فرد در بدو استخدام، از اهمیت بسیار زیادی برخوردار می‌باشد.

برخی معاینات عضلانی اسکلتی ضروری در معاینات بدو استخدام:



### - آزمون Appley :

این آزمون برای بررسی اولیه محدودیت حرکتی شانه‌ها و بررسی وجود احتمالی بیماری‌های تاندونی شانه و روتاتور کاف می‌باشد. در این تست، فرد قسمت تحتانی و سپس فوقانی استخوان اسکاپولاری مقابل (مخالف) را با نوک انگشتان لمس می‌کند. فرد طبیعی می‌تواند بدون درد و محدودیت سطح زوائد خاری T4 و T8 را به راحتی لمس نماید.

### - Shoulder arc test :

این تست به منظور ارزیابی اولیه آسیب‌های احتمالی تاندون شانه و عضلات روتاتورکاف انجام می‌شود. در این تست پزشک از معاینه شونده می‌خواهد تا دستان خود را در حالت اکستانسیون کامل از وضعیت چسبیده به پهلوها به حالت ابداکشن کامل و بالاتر تغییر وضعیت دهد. وجود هرگونه درد یا محدودیت در حین ابداکشن دست‌ها یا عدم توانایی برای ابداکشن بازوها می‌تواند نشانه‌ای از وجود آسیب تاندونی شانه یا التهاب روتاتورکاف یا ضعف عضلات پروگزیمال باشد.

### - ارزیابی قدرت عضلات پروگزیمال و دیستال اندام فوقانی و تحتانی:

مهمترین معاینات ارزیابی قدرت عضلات پروگزیمال و دیستال اندام فوقانی و تحتانی در هر دو طرف طبق جدول زیر انجام

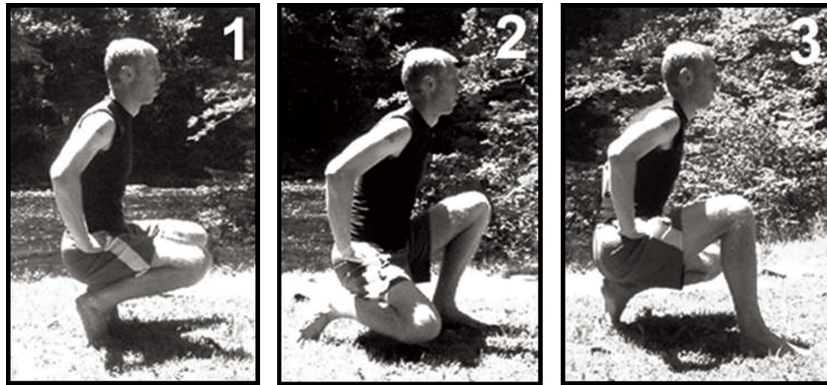
می‌شود:

دیستال	پروگزیمال	
ارزیابی قدرت grip با فشار دادن انگشت معاینه کننده	ارزیابی قدرت ابداکشن بازوها هم بصورت پاسیو و هم در برابر مقاومت	اندام فوقانی
بررسی پلانتر فلکشن و دورسی فلکشن پا هم بصورت پاسیو و هم در مقابل مقاومت	تست ایستادن و چمپاتمه زدن مکرر (حداقل ۳ بار پشت سرهم)	اندام تحتانی

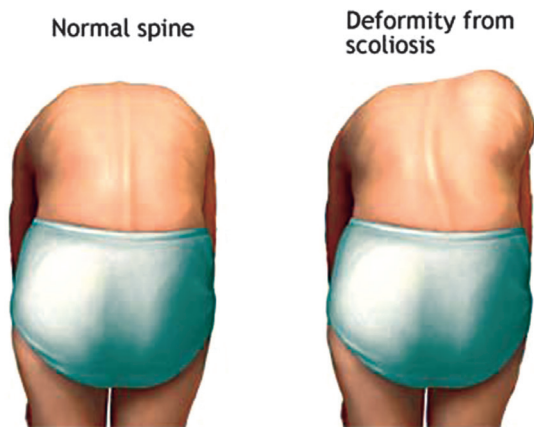


### - Duck-Walk Test :

این آزمون برای بررسی وضعیت و عملکرد کلی مفاصل هیپ، زانو‌ها و مچ پا انجام می‌شود. در واقع اگر فرد بتواند این تست را بدون محدودیت و درد براحتی انجام دهد می‌توان تا حد زیادی از قابل قبول بودن عملکرد هیپ، زانو‌ها و مچ پا اطمینان یافت. در این تست از فرد بخواهید در حالت کاملاً نشسته، روی دو پا به طرف جلو حرکت نماید (به صورت پا مرغی راه برود)



تست اسکولیوز:



در این تست که با هدف ارزیابی اولیه وجود اسکولیوز انجام می‌شود، معاینه‌گر در پشت فرد ایستاده و فرد با دست‌های کاملاً آویزان تا جایی که می‌تواند به طرف پایین خم می‌شود. معاینه‌گر وضعیت راستای استخوان‌های کتف را بررسی می‌نماید. در صورت وجود اسکولیوز، استخوان‌های کتف در یک راستا قرار نمی‌گیرد.

### ارزیابی اختلاف طول اندام‌های تحتانی:

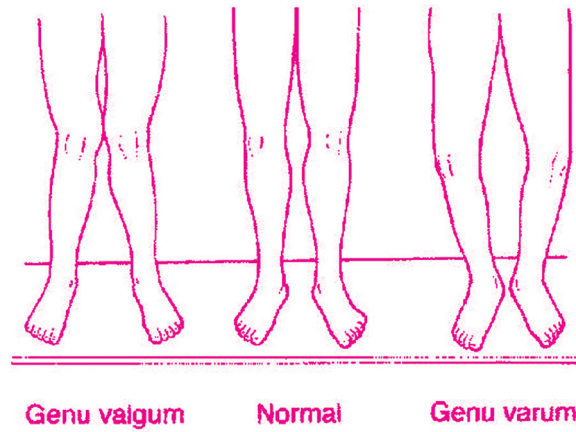
در این تست، فرد در حالت رو به شکم (Prone) خوابیده و معاینه‌گر در دو وضعیت (مطابق شکل) با نگاه کردن به موازات پاشنه‌ها، تفاوت طول پاها را بررسی می‌کند. تست زمانی مثبت است که تغییری در سطح پاشنه‌ها بین دو وضعیت ایجاد شود.





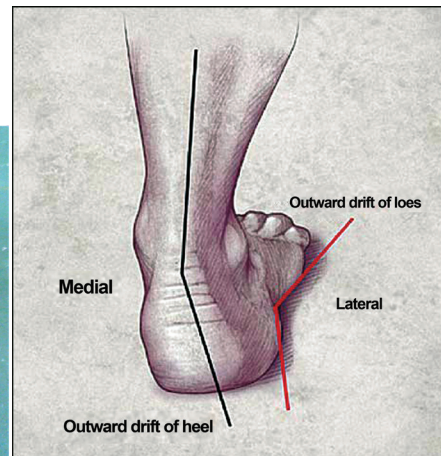
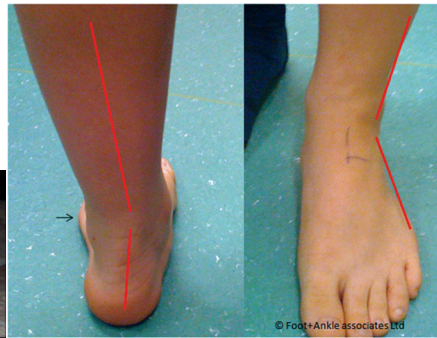
### معاینه ژنواروم و ژنوالگوم:

در این معاینه، فرد در حالت ایستاده باید پاهای خود را کاملاً به هم چسبانده و جفت نماید. معاینه گر به وضعیت زاویه ران و ساق پا و فاصله دو مفصل زانو از هم و میزان انحراف و فاصله یا زاویه انحراف دقت کرده و میزان آن را بررسی می نماید.



### بررسی کف پای صاف (Flat Foot) و سایر دفورمیتی های Foot/Ankle:

**Pes Planus**



## "پیوست ۲" فرم‌های بدو استخدام

محل الصاق  
عکس

بسمه تعالی

فرم درخواست معاینات پزشکی پیش از استخدام کارکنان	
به : سازمان بهداشت و درمان صنعت نفت از : امور اداری	
تاریخ : ۸۸/۱۰/۲۷ شماره : ۱۶۲۲-۱۱-۱۲۶ پ پ	
خواهشمند است دستور فرمائید از دارنده عکس الصاقی خانم / آقای _____ فرزند _____ دارنده شناسنامه شماره _____ صادره از _____ متولد سال _____ در _____ که متقاضی استخدام در سمت <u>تکنسین ارشد نوبتکار می</u> باشند، معاینات پزشکی به عمل آید و نتیجه طی همین برگ باز گردانده شود.	
• سایر مشخصات : آخرین مدرک تحصیلی : <u>کاردانی</u> رشته : <u>صنایع شیمیایی</u> محل اخذ مدرک تحصیلی : <u>اهواز</u>	
وضعیت نظام وظیفه : <input checked="" type="checkbox"/> پایان خدمت <input type="checkbox"/> معافیت / پایان خدمت جانیازی <input type="checkbox"/> معافیت پزشکی <input type="checkbox"/> سایر <input type="checkbox"/>	
• متقاضی : نام و نام خانوادگی : _____ تاریخ : ۸۸/۱۰/۲۷	
• امور اداری : نام و نام خانوادگی : _____ تاریخ : ۸۸/۱۰/۲۷	
ویژه پزشک صنعتی	
<input type="checkbox"/> لازم است پرونده نامبرده در کمیسیون عالی پزشکی مطرح گردد.	<input type="checkbox"/> لازم است پرونده نامبرده در کمیسیون طب صنعتی مطرح گردد.
پزشک صنعتی : نام و نام خانوادگی : تاریخ :	پزشک صنعتی : نام و نام خانوادگی : تاریخ :
مهر و امضاء	مهر و امضاء

رونوشت :  پرونده طب صنعتی نامبرده  رئیس واحد / قسمت  امور اداری طب صنعتی  بهداشت





محل الصاق

عکس

### فرم ویژه مشاوره‌های تخصصی

مرکز سلامت کار .....



FO-10-00-OM

<p>تاریخ: .....</p>	<p>مشخصات فردی:</p>
	<p>نام و نام خانوادگی: ..... شماره کارمندی: .....</p>
	<p>سن: ..... محل کار: .....</p>
	<p>عنوان شغل: .....</p>
	<p>همکار محترم متخصص ..... با سلام و احترام:</p>
	<p>خلاصه شرح حال: .....</p>
	<p>.....</p>
	<p>.....</p>
<p>مهر و امضاء پزشک صنعتی</p>	<p>لطفاً ارزیابی‌های لازم انجام و در خصوص موارد زیر اعلام نظر فرمائید:</p>
	<p>- بیماری موجود: .....</p>
	<p>- نحوه درمان: .....</p>
	<p>- پیش‌آگهی: .....</p>
<p>مهر و امضاء پزشک مشاور</p>	<p>- سایر موارد درخواستی: .....</p>
	<p>همکار محترم متخصص ..... با سلام و احترام:</p>
	<p>خلاصه شرح حال: .....</p>
	<p>.....</p>
	<p>.....</p>
<p>مهر و امضاء پزشک صنعتی</p>	<p>لطفاً ارزیابی‌های لازم انجام و در خصوص موارد زیر اعلام نظر فرمایید:</p>
	<p>- بیماری موجود: .....</p>
	<p>- نحوه درمان: .....</p>
	<p>- پیش‌آگهی: .....</p>
<p>مهر و امضاء پزشک مشاور</p>	<p>- سایر موارد درخواستی: .....</p>

**اهم وظایف و مسئولیت های سمت**

سازمان / شرکت اصلی: شرکت ملی صنایع پتروشیمی		شرکت فرعی / تابعه:
۱	عنوان شغل / سمت: اپراتور ارشد اسکله	واحد سازمانی: عملیات
	شماره سمت: ۲۲۲-۲۱۱ / ۲۰۰۲۲۱ / ۱۹۱۱	عنوان سمت سرپرست مستقیم: رئیس عملیات
۲	هدف از ایجاد شغل:	آماده سازی بازوهای بارگیری کنترل و اداره مجریان بارگیری محصول به کشتی و یا تخلیه مواد اولیه از کشتی - انجام کارهای مربوط به نمونه برداری از مواد یا محصولات صادراتی و یا وارداتی - بازدید از تمام قسمت های اسکله در شروع و ضمن کار و رفع نواقص و اشکالات - بازرسی و کنترل وضع کارکرد بازوهای بارگیری قبل از شروع عملیات بارگیری و یا تخلیه از کشتی
۳	اهم وظایف:	
۱- بررسی و تنظیم سیستمهای کنترل کننده ابزار دقیق از نظر فشار، دما و جریان انتقال مایعات به منظور استفاده صحیح از بازوهای بارگیری در اسکله و در هنگام بارگیری محصول به کشتی و یا تخلیه مواد اولیه از کشتی.		
۲- آماده سازی بازوهای بارگیری و کنترل نحوه انجام کار آنها و ایجاد شرایط ایمن از نظر جلوگیری از ریزش جریان مایعات شیمیایی و انتشار بخارات آتش زا در محیط و سایر عوامل خطرناک به منظور جلوگیری از بروی حوادث احتمالی بر روی اسکله و کشتی پهلو گرفته در اسکله.		
۳- کنترل و اداره جریان بارگیری محصول به کشتی و یا تخلیه مواد اولیه از کشتی و شناسایی کامل مسیر لوله های انتقال و عملکرد پمپ های بارگیری		
۴- ارتباط با مدیریت اداره بندر و اداره گمرک منطقه در جهت پهلو دهی و جداسازی کشتی ها از اسکله		
۵- انجام کارهای مربوط به نمونه برداری از مواد یا محصولات صادراتی و یا وارداتی و همکاری با آزمایشگاه بازرسان.		
۶- بررسی و بازدید از تمام قسمت های اسکله در شروع و ضمن کار و رفع نواقص و اشکالات با هماهنگی سرپرست مربوطه.		
۷- جلوگیری از هر گونه آلودگی فیزیکی و شیمیایی محصول پس از دریافت از سایت در جریان بارگیری به مخازن کشتی.		
۸- بازرسی و کنترل وضع کارکرد بازوهای بارگیری قبل از شروع عملیات بارگیری و یا تخلیه از کشتی		
۹- آشنایی کامل با روند کار اسکله و همچنین سیستم های کنترل آن و تهیه گزارشات مربوط به دستگاه ها و بازوهای بارگیری روی اسکله.		
۱۰- آشنایی با خطرات مواد و رعایت مقررات ایمنی وضع شده و توجه کارکنان جهت اجرای آن.		
۱۱- انجام کار هنگامی های لازم با سرپرست عملیات نوبتکاری اسکله در مراحل تخلیه و یا بارگیری محصول به کشتی و اعمال کنترل های لازم در دریافت و یا ارسال محصول به اسکله.		
۱۲- انجام سایر وظایف مشابهی که از ظرف سرپرست مربوطه ارجاع می گردد.		







تاریخ: .....  
شماره: .....  
پوست: .....



FO-01-02-OM

**فرم اعلام نتیجه معاینات سلامت کار پرسنل صنعت نفت**

به مدیریت توسعه منابع انسانی  
از مرکز سلامت کار

نوع معاینه:  بدو استخدام  دوره ای  بازگشت به کار  خروج از صنعت/ بازنگشتگی  مودی  ذکر علت .....

موضوع: خانم/ آقای ..... فرزند ..... کد ملی ..... شماره پرسنلی .....

شغل فعلی/ پیشنهادی: ..... بازگشت به معرفنامه شماره ..... مورخه .....

به آگاهی می‌رساند از نامبرده فوق در تاریخ ..... معاینات لازم بعمل آمد که نتیجه آن بقرار زیر است:

کار مناسب: در حال حاضر از نظر پزشکی شغل فعلی/ پیشنهادی برای ایشان مناسب است.

کار مشروط (محدودیت شغلی): نامبرده به مدت ..... مشروط به عدم انجام فعالیتها و پرهیز از عوامل و شرایط مشخص شده ذیل برای شغل اعلام شده مناسب است. لازم است پس از پایان مدت مذکور جهت معاینه مجدد به مرکز طب صنعتی مراجعه نماید.

عوامل فیزیکی	عوامل شیمیایی	عوامل روانی	عوامل ارگونومیک	سایر شرایط محیط کار
<input type="checkbox"/> اختلال حرارتی	<input type="checkbox"/> گرد و خرابی	<input type="checkbox"/> کار فزادگی	<input type="checkbox"/> بلند کردن یا حمل بار بیش از ..... کیلو	<input type="checkbox"/> آلودگی
<input type="checkbox"/> پرتوهای یونیزان	<input type="checkbox"/> حلال های آلی	<input type="checkbox"/> کار گروهی	<input type="checkbox"/> کشیدن و هل دادن بار بیش از ..... کیلو	<input type="checkbox"/> شکاری
<input type="checkbox"/> پرتوهای فرابنفش	<input type="checkbox"/> بود و دمه نظری	<input type="checkbox"/> کار با اریب رجوع	<input type="checkbox"/> بالا و پایین رفتن از پلکان و نردبان به تعداد زیاد	<input type="checkbox"/> کار اقماری
<input type="checkbox"/> پرتوهای مایون فرمز	<input type="checkbox"/> گازهای محرک	<input type="checkbox"/> کار پرامترس	<input type="checkbox"/> ایستادن و راه رفتن به مدت طولانی	<input type="checkbox"/> کار در ارتفاع
<input type="checkbox"/> صدای بیش از حد مجاز	<input type="checkbox"/> تماس پرمس با .....	<input type="checkbox"/> کار پرسدولت	<input type="checkbox"/> دویدن و پریدن	<input type="checkbox"/> کار با دستگاه تیز و برنده / خطر نلکه دارای قطعات متحرک
<input type="checkbox"/> ارتعاش تمام بدن	<input type="checkbox"/> مواد حساسیتزا	<input type="checkbox"/>	<input type="checkbox"/> خم و راست شدن مکرر ناحیه کمر	<input type="checkbox"/> کار با مواد منفجره/سوزاننده
<input type="checkbox"/> ارتعاش دست و بازو	<input type="checkbox"/> اموها و بازها	<input type="checkbox"/>	<input type="checkbox"/> زانو زدن یا چسبانه زدن	<input type="checkbox"/> رانندگی وسایط نقلیه سبک
<input type="checkbox"/>	<input type="checkbox"/>	<input type="checkbox"/>	<input type="checkbox"/> کار در سطحی بالاتر از شانه	<input type="checkbox"/> رانندگی وسایط نقلیه سنگین
<input type="checkbox"/>	<input type="checkbox"/>	<input type="checkbox"/>	<input type="checkbox"/> کار مستلزم نگهداشتن گردن در وضعیت خمیده به چپ یا عقب بمدت طولانی	<input type="checkbox"/> رانندگی با جرثوقها
<input type="checkbox"/>	<input type="checkbox"/>	<input type="checkbox"/>	<input type="checkbox"/> کار در محیط با فشار بالا/ پایین	<input type="checkbox"/> کار در مشاغل نیازمند دید کامل رنگها
<input type="checkbox"/>	<input type="checkbox"/>	<input type="checkbox"/>	<input type="checkbox"/> کار با کپورد بمدت طولانی	<input type="checkbox"/>
<input type="checkbox"/>	<input type="checkbox"/>	<input type="checkbox"/>	<input type="checkbox"/>	<input type="checkbox"/>

کار نامناسب: در حال حاضر کار فعلی/پیشنهادی برای نامبرده مناسب نمی باشد. لازم است با پیشنهاد کار جدیدی که مستلزم انجام فعالیتها و ناس با عوامل و شرایط مشخص شده در جدول فوق نباشد به طب صنعتی معرفی گردد. ذکر علل رد صلاحیت پزشکی:

عدم صدور نظریه بدلیل عدم پیگیری مراجعه کننده جهت تکمیل فرآیند معاینات

خروج از صنعت/ بازنگشتگی: لازم است جهت پیگیری سلامت خود توصیه های ذیل را مد نظر قرار دهد

لازم است نامبرده هرچین کار از وسایل زیر استفاده نموده یا موارد ذیل را رعایت نماید:

هینک طبی  سمک  گوشی محافظ  هینک ایمنی  ماسک تنفسی  هر ..... ساعت کار ..... دقیقه استراحت کند

توصیه ها:

تاریخ و مهر امضاء متخصص طب کار / پزشک صنعتی	تاریخ و مهر امضاء رئیس مرکز سلامت کار
--	--

تاریخ مراجعه بعدی جهت پایش سلامت: .....

تاریخ مراجعه بعدی جهت معاینه سلامت کار: .....

نسخه‌ها: مفید/ مدیریت توسعه منابع انسانی  میز/ مدیریت بهداشت، ایمنی و محیط زیست  زرد/ پرونده طب صنعتی