

راهنمای شرکت در آزمون تعیین سطح مأموران مالیاتی سازمان امور مالیاتی کشور - سال ۱۴۰۳

الف - پاسخنامه و نکات مهمی درباره آن

در جلسه امتحان به هر داوطلب یک بسته آزمونی (بصورت شخصی سازی) تحویل داده می شود که حاوی پاسخنامه و دفترچه آزمون می باشد. در مستطیل بالای پاسخنامه نام، نام خانوادگی و شماره داوطلب در آزمون درج شده است. نمونه قسمتی از پاسخنامه در ذیل این صفحه چاپ شده است که باید پس از ملاحظه آن به نکات زیر توجه نمایند.

۱- در مستطیل بالای پاسخنامه نباید چیزی نوشت یا علامتی گذاشت و به غیر از محل های مشخص شده در روی پاسخنامه از نوشتن و یا علامت گذاری در سایر محل ها خودداری شود، در غیر این صورت فرد به عنوان متخلف معرفی و برابر مقررات مربوط با وی رفتار خواهد شد.
۲- داوطلب پس از باز نمودن بسته نایلونی حاوی دفترچه آزمون و پاسخنامه در زمانی که از بلندگو اعلام می شود، لازم است نام خانوادگی و نام خود را با نام خانوادگی و نام و شماره مندرج در پاسخنامه را با شماره صدلی و شماره مندرج در روی کارت ورودی خود مقایسه کند تا مطمئن شود بین آنها هیچ اختلافی نیست و در صورت مشاهده تفاوت، بی درنگ موضوع را به نزدیکترین مراقب در جلسه اطلاع دهد و موضوع را دنبال کند تا اختلاف برطرف شود.

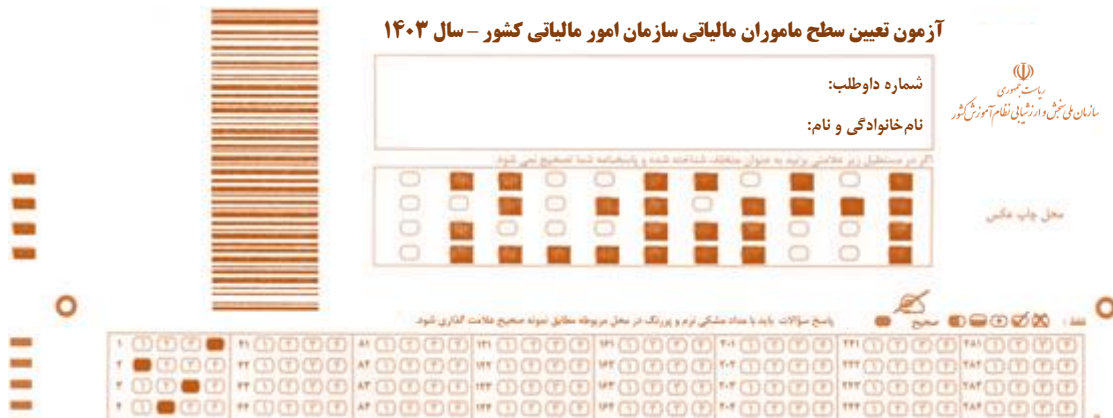
ب - طرز پاسخ دادن به سؤالات

۱- داوطلب باید محل مخصوص جوابی را که در پاسخنامه برای هر سؤال در نظر می گیرد بوسیله مداد سیاه نرم پرننگ (نه خودکار، نه مدادکپی و...) پر کند. برای اطلاع از طرز پر کردن محل مخصوص هر جواب به نمونه پاسخنامه ذیل که در آن به سؤالیهای شماره های ۱، ۲، ۳ و ۴ به ترتیب پاسخهای فرضی ۱، ۲، ۳ و ۴ داده شده است توجه شود.

۲- چون پاسخنامه بوسیله ماشین علامت خوان تصحیح می شود از کثیف کردن، تا کردن و یا گذاشتن هرگونه علامت و اثری بر روی آن خودداری شود.

۳- جوابها باید فقط در پاسخنامه با پر کردن محل مخصوص آنها به وسیله مداد سیاه نرم پر رنگ مشخص شود. پاسخهایی که به هر نحو دیگر در پاسخنامه (مثلاً به جای پر کردن محل مخصوص علامت ضربدر (x) گذاشته و یا بطور یکنواخت پر رنگ نشود) و یا در دفترچه آزمون علامت گذاری یا نوشته شود قابل تصحیح با ماشین نیست.

۴- در تست های چهارجوابی برای هر پاسخ صحیح سه نمره مثبت و برای هر پاسخ غلط به منظور خنثی کردن پاسخ های حدسی و یا تصادفی یک نمره منفی منظور خواهد شد. بنابراین به داوطلبان توصیه می شود اگر پاسخ صحیح سؤالی را اصلاً نمی دانند به آن سؤال جواب ندهند زیرا به سؤال های بدون جواب نمره منفی و یا مثبت تعلق نمی گیرد و اگر به سؤالی بیش از یک پاسخ داده شود پاسخ آن سؤال، غلط محسوب خواهد شد و به آن سؤال یک نمره منفی تعلق خواهد گرفت.



تذکره خیلی مهم: داوطلبان گرامی، لازم است مستطیل های مربوط به گزینه انتخابی خود را در پاسخنامه با مداد سیاه نرم پرننگ بطور کامل سیاه (مشکی) کنند. بدیهی است در صورتی که قسمتی از مستطیل مورد نظر بطور کامل سیاه (مشکی) نشده باشد، در این مورد مسئولیت به عهده داوطلب خواهد بود. نحوه علامت گذاری بصورت صحیح در نمونه بالا مشخص شده است.

ج- تاریخ و زمان اجرای آزمون:

آزمون داوطلبان صبح روز جمعه ۱۴۰۳/۰۷/۲۰ برگزار می شود. فرآیند برگزاری آزمون ساعت ۸:۳۰ (هشت) شروع می شود. درب های ورود به جلسه آزمون، ساعت ۸:۰۰ صبح بسته خواهد شد، لذا داوطلبان گرامی باید قبل از بسته شدن درب های ورودی در محل حوزه امتحانی ذریبط حضور داشته باشند.

د- محل برگزاری آزمون:

نام و آدرس محل برگزاری آزمون بر روی کارت شرکت در آزمون داوطلبان درج شده است.

ه- دفترچه آزمون، تعداد سؤالات و مدت پاسخ‌گویی به آنها

به هریک از داوطلبان آزمون یک بسته آزمونی (بصورت شخصی‌سازی) تحویل داده خواهد شد که شامل سؤالات آزمون اختصاصی ویژه عناوین پست‌های سازمانی **سطح ۱** (کد دفترچه ۲۰۰)، عناوین پست‌های سازمانی **سطح ۲** (کد دفترچه ۳۰۰) و عناوین پست‌های سازمانی **سطح ۳** (کد دفترچه ۴۰۰) است و داوطلبان باید به ۱۰۰ سؤال مندرج در دفترچه آزمون در مدت ۱۳۰ دقیقه در پاسخنامه پاسخ دهند. تعداد سؤالات مربوط به هر یک از مواد آزمون به شرح جدول ذیل است:

زمان پاسخ‌گویی	تعداد کل سؤال‌ها	تعداد سؤالات	مواد آزمون
۱۳۰	۱۰۰	۵۰	قوانین و مقررات مالیات‌های مستقیم، بخشنامه‌ها، آیین‌نامه‌ها و دستورالعمل‌های اجرایی مرتبط با آن
		۳۵	قانون مالیات بر ارزش افزوده، بخشنامه‌ها، آیین‌نامه‌ها و دستورالعمل‌های اجرایی مرتبط با آن، پایانه‌های فروشگاهی و سامانه مؤدیان، بخشنامه‌ها، آیین‌نامه‌ها و دستورالعمل‌های اجرایی مرتبط با آن
		۱۵	سامانه‌های مالیاتی

داوطلبان باید پس از باز کردن بسته نایلونی حاوی پاسخنامه و دفترچه سؤال که در زمان مقرر به آنان در جلسه برگزاری آزمون اعلام می‌شود، مشخصات خود را که در روی جلد دفترچه و قسمت بالای پاسخنامه قید شده را به دقت کنترل کنند و در صورت مغایرت به نزدیکترین مراقب اطلاع دهند. داوطلبان در صورت عدم وجود مغایرت باید مشخصات خود را در قسمت مشخص شده در ذیل پاسخنامه و همچنین در قسمت مشخص شده پیش از شروع سؤالات دفترچه آزمون، درج نموده و آنها را امضاء نمایند.

توجه: استفاده از ماشین حساب ساده مجاز است.

و- تذکرات خیلی مهم:

- ۱- برای حضور در جلسه آزمون، همراه داشتن پرینت کارت شرکت در آزمون، اصل کارت ملی و یا اصل شناسنامه عکس‌دار الزامی است. داوطلبان علاوه بر موارد فوق، چند مداد سیاه نرم پرنرنگ، مداد پاک‌کن، مداد تراش و سنجاق نیز به همراه داشته باشند.
- ۲- حوزه‌های آزمون از تحویل گرفتن هرگونه وسایل اضافی از جمله تلفن همراه، کیف دستی، ساک دستی، کتاب، جزوه و ... معذور هستند، بنابراین تاکید می‌شود به غیر از موارد اعلام شده در اطلاعیه پرینت کارت و برگ راهنمای شرکت در آزمون و اوراق تشخیص هویتی، از همراه داشتن سایر وسایل جدا خودداری شود.
- ۳- رد و بدل کردن هر نوع وسیله از قبیل لوازم‌التحریر، یادداشت، ... و همچنین خارج نمودن ملزومات آزمون (پاسخنامه، کارت شرکت در آزمون و یا دفترچه سؤالات) از جلسه آزمون تخلف محسوب می‌شود و با داوطلبانی که اقدام به این تخلف نمایند طبق ضوابط رفتار خواهد شد.
- ۴- همراه داشتن هرگونه وسیله الکترونیکی (از قبیل تلفن همراه «حتی بصورت خاموش»، ساعت هوشمند، انگشتر هوشمند، دستبند هوشمند، پیجر و ...) در جلسه آزمون برخلاف ضوابط است و با داوطلب به عنوان متخلف برخورد خواهد شد.
- ۵- مخدوش نمودن و پاره نمودن پاسخنامه، عدم ارائه پاسخنامه در زمان مقرر و تعلل در ارائه مدارک امتحانی ماهیتاً از مصادیق تخلف و تقلب محسوب می‌شود و با داوطلبان متخلف برابر با قانون رسیدگی به تخلفات و جرائم در آزمون‌های سراسری رسیدگی و برخورد خواهد شد.
- ۶- داوطلبان در صورت بوجود آمدن هرگونه مشکل در فرآیند برگزاری برای آنها لازم است، حداکثر تا تاریخ ۱۴۰۳/۷/۲۷ از طریق سامانه پاسخ‌گویی اینترنتی <https://request.sanjesh.org> با این سازمان مکاتبه نمایند. درخواست‌های واصله بعد از تاریخ فوق قابل بررسی و پیگیری نخواهد بود.