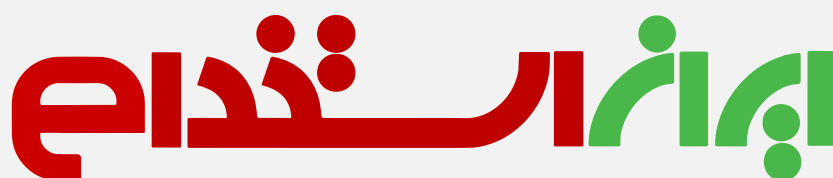




سوالات تخصصی کارشناس تحلیلگر سیستم

آزمون استخدامی فراگیر دستگاه های اجرایی سال ۹۸

(ارسالی کاربران)



سرویس خصوصی خدمات عام المنفعه اخبار شغل و استخدام

Www.IranEstekhdam.Ir

خواننده گرامی؛ در جهت بهبود کیفیت این فایل؛ لطفاً هرگونه انتقاد و پیشنهاد خود در مورد مطالب آن

و یا گزارش مشکل را به آدرس ایمیل و یا با شماره تلفن زیر مطرح نمایید:

آدرس ایمیل: soal@iranestekhdam.ir

شماره تلفن تماس: ۰۲۱-۹۱۳۰۰۰۱۳

اخطار مهم

هرگونه حذف آرم یا لوگوی سایت ایران استخدام و یا اضافه کردن آرم؛ نوشته و محتوای دیگر از نظر سایت ایران استخدام غیر مجاز می باشد.

Www.IranEstekhdam.Ir



«توجه مهم»

جهت تهیه کتابهای آموزشی و دانلود سایر نمونه سوالات استخدامی به همراه پاسخنامه
به آدرس زیر مراجعه فرمایید:

اینجا کلیک نمایید

بعد از ظهر پنجشنبه

۱۳۹۸/۸/۳۰

دفترچه شماره ۲ از ۲



جمهوری اسلامی ایران
وزارت علوم، تحقیقات و فناوری
سازمان سنجش آموزش کشور

... در کار کارگزاری بنگر و آنان را با آزمودن به کار گمار و به
میل خود و بی مشورت دیگران آنها را سرپرست کاری مکن ...
از نامه حضرت علی (ع) به مالک اشتر

هفتمین امتحان مشترک فراگیر دستگاه‌های اجرایی کشور

سال ۱۳۹۸

آزمون تخصصی عنوان شغلی کارشناس تحلیلگر سیستم (کد شغلی ۳۱۵۰)

مدت پاسخگویی: ۸۰ دقیقه

تعداد سؤال: ۶۰

عنوان مواد امتحانی، تعداد و شماره سؤال‌ها

ردیف	مواد امتحانی	تعداد سؤال	از شماره	تا شماره
۱	برنامه‌نویسی پیشرفته C++	۱۵	۱۰۶	۱۲۰
۲	مهندسی نرم‌افزار	۱۵	۱۲۱	۱۳۵
۳	شبکه‌های کامپیوتری و امنیت شبکه	۱۵	۱۳۶	۱۵۰
۴	پایگاه داده‌ها	۱۵	۱۵۱	۱۶۵

این آزمون نمره منفی دارد.

استفاده از ماشین حساب مجاز نیست.

حق چاپ، تکثیر و انتشار سؤال‌ها به هر روش (الکترونیکی و ...) پس از برگزاری آزمون، برای تمامی اشخاص حقیقی و حقوقی تنها با مجوز این سازمان مجاز می‌باشد و با متخلفین برابر مقررات رفتار می‌شود.

۱۳۹۸

آبان‌ماه

* داوطلب گرامی، عدم درج مشخصات و امضا در مندرجات جدول ذیل، به منزله عدم حضور شما در جلسه آزمون است.

اینجانب با شماره داوطلبی با آگاهی کامل، یکسان بودن شماره صندلی خود با شماره داوطلبی مندرج در بالای کارت ورود به جلسه، بالای پاسخنامه و دفترچه سؤالات، نوع و کد کنترل درج شده بر روی دفترچه سؤالات و پایین پاسخنامه را تأیید می‌نمایم.

امضا:

برنامه‌نویسی پیشرفته C++

```
int x[] = { 1, 2, 3};
cout << x[0]++/--x[1]*x[0]-x[1]*x[2];
```

۱۰۶- خروجی قطعه کد روبه‌رو، کدام است؟

- (۱) -5
- (۲) -4
- (۳) -2
- (۴) -1

۱۰۷- اگر `str` یک متغیر از نوع `string` با مقداری غیر از `NULL` باشد، پس از اجرای دستور زیر، کدام مورد در خصوص رشته `str`، صحیح است؟

- (۱) رشته ... به انتهای آن اضافه می‌شود.
- (۲) کاراکتر . به انتهای آن اضافه می‌شود.
- (۳) یک فاصله به انتهای آن اضافه می‌شود.

(۴) فقط طول این رشته، ۳ کاراکتر افزایش می‌یابد و مقدار آن تغییر نمی‌کند.

```
int a[3] = { 1, 2, 3 };
int *b = a;
int **c = &b;
a[0]--;
b++;
*c++;
```

۱۰۸- مقادیر عناصر آرایه `a` پس از اجرای قطعه کد روبه‌رو، کدام است؟

- (۱) {2, 2, 3}
- (۲) {2, 3, 2}
- (۳) {0, 2, 3}
- (۴) {0, 3, 2}

راهنمایی: با توجه به برنامه زیر، به سؤال‌های ۱۰۹ و ۱۱۰ پاسخ دهید.

```
#include <iostream>
using namespace std;
class Class1 {
private:
    int x;
public:
    int y;
    void setX(int v) {
        x = v > 0 ? ++v : 0;
    }
    int getX() {
        return x > 0 ? ++x : 0;
    }
    Class1 operator+(Class1 obj)
    {
        this->x += obj.x;
        return *this;
    }
protected:
    int z;
};

int main(){
    Class1 obj;
    obj.setX(10);
    cout << obj.getX();
    Class1 obj2;
    obj2.setX(5);
    Class1 obj3 = obj + obj2;
    cout << obj3.getX();
    return 0;
}
```

۱۰۹- خروجی برنامه، کدام است؟

(۲) 1016

(۱) 1015

(۴) 1219

(۳) 1218

۱۱۰- اگر کلاس جدیدی به نام class2 تعریف شود و به صورت private از class1 به ارث برسد، class2 به کدام یک از متغیرهای class1 دسترسی دارد؟

(۲) فقط y و z

(۱) x، y و z

(۴) فقط z

(۳) فقط y

۱۱۱- مجموع عناصر آرایه a پس از اجرای قطعه کد زیر، بر حسب مقدار متغیر L، کدام است؟

```
int *a = new int[L];
for (int i = 0; i < L; i++)
```

(۱) 2^{L-1}

```
{
    a[i] = 1;
    for (int j = 0; j < i; j++)
        a[i] *= 2;
}
```

(۲) 2^L

(۳) $2^{L-1} - 1$

(۴) $2^L - 1$

```
int func(int a)
```

```
{
```

```
    if (a <= 1)
```

```
        return 1;
```

```
    else
```

```
        return a + func(a-=10);
```

```
}
```

۱۱۲- با توجه به تعریف تابع روبه‌رو، مقدار func(50) کدام است؟

(۱) 151

(۲) 150

(۳) 101

(۴) 100

۴

۱۱۳- اگر دستور virtual void f()=0; در قسمت public یک کلاس در زبان C++ نوشته شود، کدام مورد

در خصوص این کلاس، صحیح است؟

(۱) این کلاس virtual است.

(۲) نمی‌توان یک شیء از کلاس ایجاد کرد.

(۳) هیچ کلاسی نمی‌تواند از این کلاس مشتق شود.

(۴) نوشتن این دستور، منجر به خطای زمان کامپایل خواهد شد.

۱۱۴- از کدام مورد زیر، برای تعریف مقادیر ثابت (constant) در C++ استفاده می‌شود؟

typedef (۲)

#define (۱)

var (۴)

fixed (۳)

۱۱۵- کدام مورد زیر، جزو Preprocessor Directives در زبان C++ نیست؟

#line (۲)

#if (۱)

#undef (۴)

#elseif (۳)

۱۱۶- فرض کنید برای کلاس C، یک سازنده بدون پارامتر ورودی تعریف شده است. کدام دستور زیر، این سازنده

را فراخوانی می‌کند؟

C obj; (۲)

C obj(); (۱)

C obj(NULL); (۴)

C obj(void); (۳)

#include <iostream>

#include <string>

using namespace std;

template <class A>

A add(A a, A b){ return a + b;}

void main()

{

string a = "a", b = "b";

cout << add(a, b);

}

۱۱۷- خروجی برنامه روبه‌رو، کدام است؟

(۱) برنامه دارای خطاست.

a+b (۲)

195 (۳)

ab (۴)

۱۱۸- خروجی قطعه‌کد زیر در زبان C++، کدام است؟

char a[][2] = { {'a'}, {'b'}, {'c'} };

cout << a[0][0] << a[0][1] << a[1][0] << a[1][1];

a0bc (۲)

(۱) برنامه دارای خطاست.

a bc (۴)

abc (۳)

راهنمایی: با توجه به تعریف کلاس زیر در C++، به سؤالات ۱۱۹ و ۱۲۰ پاسخ دهید.

```
class class1
{
private:
    int a;
public:
    class1(int a) :a(a) {};
    void operator *(int n)
    {
        for (int i = 0; i < n; i++)
            this->a *= this->a;
    }
    void add(int n)
    {
        a += n;
    }
    void display()
    {
        cout << this->a;
    }
};

void main (){}

class1 obj(4);
obj * 2;
obj.display();
```

۱۱۹- اگر قطعه کد روبه‌رو، در تابع main نوشته شود، خروجی کدام است؟

- (۱) 4
- (۲) 16
- (۳) 256
- (۴) 512

۱۲۰- نوشتن کدام یک از دستورات زیر در تابع main، منجر به خطای زمان کامپایل خواهد شد؟

- (۱) class1 *obj = new class1(4); obj.add(2.2f);
- (۲) class1 *obj = new class1(4); obj->add(2);
- (۳) class1 obj(4); obj.add(2.2f);
- (۴) class1 obj(4); obj.add(2);

مهندسی نرم‌افزار:

۱۲۱- کدام مورد، از اصول رسیدن به چابکی است؟

- (۱) شرط اصلی چابکی ادغام تحلیل و ساخت است.
- (۲) مؤثرترین روش انتقال اطلاعات به تیم، توسعه مکالمات رودررو است.
- (۳) فرایند چابکی نمی‌تواند تغییرات را برای سود رقابتی مشتری کنترل کند.
- (۴) بهترین معماری‌ها، نیازمندی‌ها و طراحی‌ها از تیم‌های وابسته به سازمان نتیجه می‌شود.

۱۲۲- در کدام مورد، همه جزو مزیت‌های مهندسی مجدد نرم‌افزار هستند؟

- (۱) افزایش قابلیت اتکا - کاهش ریسک فرایند - کاهش هزینه نگهداری
- (۲) توسعه سریع - کاهش هزینه نگهداری - استفاده مؤثر از متخصصین
- (۳) افزایش قابلیت اتکا - کاهش ریسک فرایند - پذیرش استاندارد
- (۴) توسعه سریع - پذیرش استاندارد - کاهش هزینه نگهداری

۱۲۳- اعتبارسنجی (Validation) نرم افزار، به کدام مورد توجه دارد؟

- (۱) کیفیت محصول
(۲) کیفیت ساخت
(۳) نیازمندی های کاربر
(۴) نیازمندی های نرم افزار
- ۱۲۴- کدام مورد، جزو ارکان اصلی یک سیستم در مدل شیء گرا نیست؟
- (۱) Encapsulation
(۲) Hierarchy
(۳) Abstraction
(۴) Cohesion

۱۲۵- اگر تعداد گره های گزاره ای یک گراف جریان ۲۰ باشد، پیچیدگی سیکلوماتیک گراف کدام است؟

- (۱) ۱۹
(۲) ۲۱
(۳) ۳۸
(۴) ۴۰

۱۲۶- فرض کنید که در یک سیستم، احتمال سه حمله با مشخصات زیر وجود دارد. مقدار یکپارچگی این سیستم، کدام است؟

سناریو	احتمال دفع حمله	احتمال تهدید
A	٪۵۰	٪۳۰
B	٪۵۰	٪۴۰
C	٪۵۰	٪۵۰

- (۱) ۲,۵۵
(۲) ۲,۴
(۳) ۱,۵۵
(۴) ۱,۶

۱۲۷- کدام مورد، مراحل مدل آبشاری (Waterfall model) را به ترتیب نشان می دهد؟

- (۱) ارتباطات - برنامه ریزی - مدل سازی - ساخت - استقرار
(۲) ارتباطات - مدل سازی - برنامه ریزی - ساخت - استقرار
(۳) برنامه ریزی - ارتباطات - ساخت - مدل سازی - استقرار
(۴) برنامه ریزی - ارتباطات - مدل سازی - ساخت - استقرار

۱۲۸- کدام مورد زیر، در فاز تشریح RUP انجام می شود؟

- (۱) علمباتی کردن نرم افزار
(۲) آشکارسازی نیازمندی های باقی مانده
(۳) به دست آوردن معماری مناسب برای سیستم
(۴) اطمینان از توافق همه ذی نفعان روی صورت مسئله و اهداف آن

۱۲۹- چند مورد از گزاره های زیر، صحیح است؟

- الف - ریسک های پروژه بر کیفیت یا کارایی نرم افزار در حال توسعه تأثیر دارد.
ب - ریسک های محصول بر زمان بندی و منابع پروژه تأثیری ندارند.
ج - ریسک های تجاری بر تهیه کننده نرم افزار مؤثر هستند.

- (۱) صفر
(۲) ۱
(۳) ۲
(۴) ۳

۱۳۰- مدل کوکومو (COCOMO II)، برای کدام مورد استفاده می شود؟

- (۱) افزایش امنیت
(۲) تضمین کیفیت
(۳) کاهش ریسک
(۴) تخمین نرم افزار

۱۳۱- کدام مورد در خصوص نمودارهای UML، صحیح است؟

- (۱) نمودارهای مورد کاربرد (use case diagrams)، تعامل های بین کنش گرها و سیستم و بین مؤلفه های سیستم را نشان می دهند.

- (۲) نمودارهای ترتیبی (use case diagrams)، نحوه پاسخ دهی به رویدادهای داخلی و خارجی را نشان می دهند.
(۳) نمودارهای فعالیت (activity diagrams)، فعالیت های موجود در یک فرایند یا پردازش داده را نشان می دهند.
(۴) نمودارهای حالت (state diagrams)، تعامل های بین یک سیستم و محیط آن را نشان می دهند.

۱۳۲- فرض کنید که تعداد کل ابعاد مسئله در فضای طراحی ۴۰ و شاخص گزینش طراحی در معماری پیشنهاد شده ۴۰ باشد. تعداد ابعادی از مسئله که توسط معماری پوشش داده می شود، کدام است؟

- (۱) ۶۰
(۲) ۴۸
(۳) ۴۰
(۴) ۲۴

- ۱۳۳- در کدام نوع اتصال (Coupling)، دو پیمانه از طریق تبادل یک رکورد با یکدیگر در ارتباط هستند؟
 (۱) Stamp Coupling
 (۲) Common Coupling
 (۳) Control Coupling
 (۴) External Coupling
- ۱۳۴- کدام مورد، جزو مشخصه‌های طراحی کلاس خوش‌فرم نیست؟
 (۱) Complete
 (۲) Sufficient
 (۳) Low Cohesion
 (۴) Primitiveness
- ۱۳۵- فرض کنید در سایت سازمان سنجش در لحظه‌ای معین، ۲ میلیون کاربر همزمان به‌طور میانگین هر چهار دقیقه یک درخواست دارند. هر درخواست مستلزم آن است که برنامه تحت وب، صفحه‌ای جدید به طول میانگین ۳۰ کیلوبایت دانلود کند. توان عملیاتی این سایت چند مگابایت بر ثانیه است؟
 (۱) ۲۵۰
 (۲) ۱۵۰
 (۳) ۶۰
 (۴) ۲۵

شبکه‌های کامپیوتری و امنیت شبکه:

- ۱۳۶- کدام مورد، روش‌های Name-to-IP را نشان می‌دهد؟
 (۱) ARP و WINS
 (۲) ARP و DNS
 (۳) RARP و WINS
 (۴) WINS و DNS
- ۱۳۷- تفاوت دو پروتکل مسیریابی OSPF و IS-IS، کدام است؟
 (۱) Class
 (۲) Type
 (۳) Administrative Distance
 (۴) Metric
- ۱۳۸- اگر بخواهیم در یک محیط فیزیکی بزرگ از شبکه بی‌سیم با یک SSID استفاده کنیم، از کدام Infrastructure mode باید استفاده شود؟
 (۱) Enterprise Extension
 (۲) Wired Extension
 (۳) Stand-alone
 (۴) Bridge
- ۱۳۹- کدام تکنولوژی، براساس استاندارد IEEE 802.3 است؟
 (۱) HDLC
 (۲) Token Ring
 (۳) FDDI
 (۴) Ethernet
- ۱۴۰- کدام مورد می‌تواند در عین حال، مزیت و عیب احتمالی استفاده از پروتکل‌های چندلایه‌ای باشد؟
 (۱) Throughput
 (۲) Encapsulation
 (۳) Logical Addressing
 (۴) Hash Integrity Checking
- ۱۴۱- کدام یک از روش‌های دسترسی فرکانس بی‌سیم، بیشترین توان عملیاتی (Throughput) با کمترین تداخل (Interference) را دارد؟
 (۱) FHSS
 (۲) OFDM
 (۳) DSSS
 (۴) OSPF
- ۱۴۲- کدام تکنولوژی، مربوط به استاندارد IEEE 802.11 نیست؟
 (۱) WAP
 (۲) WPA
 (۳) WEP
 (۴) 802.11i
- ۱۴۳- کدام مورد، یک آدرس IP اختصاصی نیست؟
 (۱) 10.0.0.18
 (۲) 172.31.8.204
 (۳) 169.254.1.119
 (۴) 192.168.6.43
- ۱۴۴- در حمله Bluejacking، کدام دستگاه مورد حمله قرار گرفته است؟
 (۱) Web Cookies
 (۲) Firewall
 (۳) Switch
 (۴) Bluetooth-enabled device
- ۱۴۵- کدام مورد، یک مکانیزم مبتنی بر استاندارد برای رمزنگاری ترافیک نقطه به نقطه TCP/IP است؟
 (۱) IDEA
 (۲) IPsec
 (۳) SDLC
 (۴) UDP

- ۱۴۶- کدام حمله، می تواند حتی در صورت پیاده سازی بهترین مکانیزم های امنیتی فیزیکی موفق شود؟
 (۱) Denial of Service
 (۲) Dictionary Attack
 (۳) Social Engineering
 (۴) Port Scanning
- ۱۴۷- کدام پروتکل احراز هویت، هیچ سرویسی برای رمزنگاری یا محافظت از اطلاعات دسترسی به سیستم ارائه نمی دهد؟

(۱) PAP
 (۲) CHAP
 (۳) SSL
 (۴) RADIUS

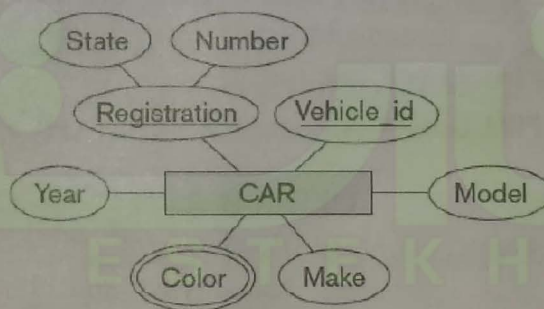
- ۱۴۸- کدام مورد، هدف اصلی Kerberos است؟
 (۱) Confidentiality
 (۲) Authentication
 (۳) Accountability
 (۴) Integrity
- ۱۴۹- در صورتی که شبکه ای از NAT Proxy استفاده کند، کدام مورد برای شروع یک ارتباط توسط یک کلاینت خارجی به یک سیستم داخلی نیاز است؟

(۱) Static Mode NAT
 (۲) Reverse DNS
 (۳) IPsec Tunnel
 (۴) Static Private IP Address

- ۱۵۰- کدام مورد، مکانیزم احراز هویت را بر اساس مشخصه های فیزیکی کاربر ارائه می دهد؟
 (۱) Token
 (۲) Account ID
 (۳) Biometrics
 (۴) PIN

پایگاه داده ها:

- ۱۵۱- کدام مورد، به معنای مجموعه ای از داده های مرتبط است؟
 (۱) Database System
 (۲) Mini-World
 (۳) DBMS
 (۴) Database
- ۱۵۲- کدام مورد، جزو انواع صفت ها در مدل ER نیست؟
 (۱) Simple
 (۲) NULL attribute
 (۳) Composite
 (۴) Multi-Valued
- ۱۵۳- با توجه به نمودار ER داده شده، کدام ویژگی زیر، در موجودیت خودرو (Car) منحصر به فرد است؟



(۱) Registration
 (۲) State
 (۳) Number
 (۴) Color

- ۱۵۴- کدام مورد، معادل Relation در یک پایگاه داده است؟

(۱) Foreign Key and Primary Key
 (۲) Column
 (۳) Row
 (۴) Table

- ۱۵۵- در تبدیل یک نمودار ER به جداول پایگاه داده، به ازای هر رابطه دودویی یک به یک، حداقل چند جدول می توان ایجاد کرد؟

(۱) ۴
 (۲) ۳
 (۳) ۲
 (۴) ۱

۱۵۶- فرض کنید جدول T دارای ستون‌های A و B از نوع عدد صحیح است. کدام یک از روابط زیر، صحیح است؟

$$\pi_{A,B}(\pi_B(T)) = \pi_B(\pi_{A,B}(T)) \quad (۲) \quad \pi_{A,B}(\pi_B(T)) = \pi_{A,B}(T) \quad (۱)$$

$$\rho_{(A',B')}(T) = \rho_{A'}(T) \cup \rho_{B'}(T) \quad (۴) \quad \sigma_{A>5}(\sigma_{B<5}(T)) = \sigma_{B<5}(\sigma_{A>5}(T)) \quad (۳)$$

۱۵۷- کدام مورد، صحیح است؟

(۱) تعداد تاپل‌های حاصل از theta join دو رابطه همواره کمتر یا مساوی تعداد تاپل‌های حاصل از ضرب دکارتی همان دو رابطه است.

(۲) تعداد صفت‌های (Attributes) حاصل از theta join دو رابطه همواره کوچک‌تر از مجموع تعداد صفت‌های دو رابطه است.

(۳) تعداد صفت‌های (Attributes) حاصل از natural join دو رابطه همواره برابر مجموع تعداد صفت‌های دو رابطه است.

(۴) تعداد تاپل‌های حاصل از left outer join دو رابطه همواره بیشتر از مجموع تعداد تاپل‌های دو رابطه است.

۱۵۸- کدام دستور SQL زیر، برای حذف جدول T از یک پایگاه داده صحیح است؟

DELETE TABLE T; (۲) DROP TABLE T; (۱)

CLEAR TABLE T; (۴) REMOVE TABLE T; (۳)

۱۵۹- کدام مورد، جزو کلمات کلیدی SQL نیست؟

DECREASE (۲) CASE (۱)

EXEC (۴) LIMIT (۳)

۱۶۰- فرض کنید در یک نمودار EER کلاس G دارای زیرکلاس‌های S_1, S_2, \dots, S_n است. اگر

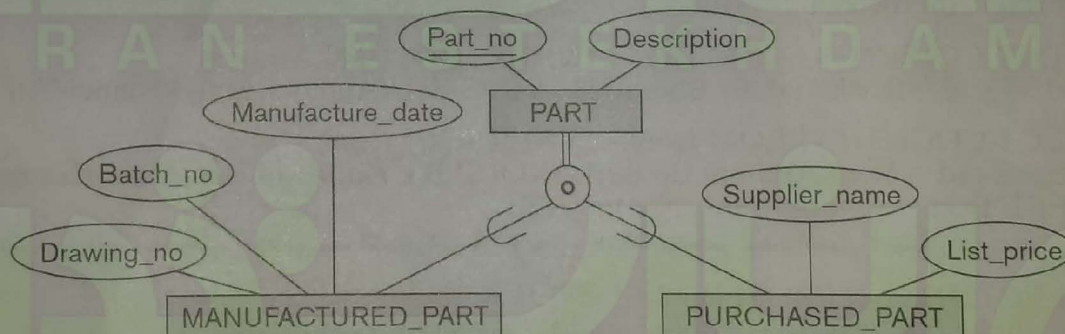
$S_1 \cup S_2 \cup \dots \cup S_n = G$ و $S_i \cap S_j = \emptyset$ ، $\forall i \neq j$ ، کدام مورد درخصوص رابطه کلاس G و زیرکلاس‌های

آن صحیح است؟

overlapping و partial (۲) overlapping و total (۱)

disjoint و partial (۴) disjoint و total (۳)

۱۶۱- کدام مورد درخصوص نمودار EER زیر، صحیح است؟



(۱) Part_no برای MANUFACTURED_PART، منحصر به فرد است.

(۲) ترکیب Part_no و Supplier_name برای PURCHASED_PART، منحصر به فرد است.

(۳) یک قطعه (PART) نمی‌تواند هم MANUFACTURED_PART و هم PURCHASED_PART باشد.

(۴) قطعه‌ای (PART) می‌تواند وجود داشته باشد که نه MANUFACTURED_PART و نه

PURCHASED_PART باشد.

راهنمایی: با توجه به بانک اطلاعاتی زیر که مربوط به اطلاعات کتاب‌ها است، به سؤالات ۱۶۲ تا ۱۶۵ پاسخ دهید.

✓ کتاب‌ها (کد، نام کتاب، کد انتشارات، تاریخ انتشار) **Books(id, Name, PublisherId, PublishDate)**

✓ انتشارات (کد، نام انتشارات) **Publishers(id, Name)**

نویسندگان کتاب (کد کتاب، نام نویسنده) **BookAuthors(BookId, AuthorName)**

۱۶۲- کدام دستور، نام نویسندگان کتاب شماره ۱ را به صورتی که بین نام نویسندگان علامت کاما (,) وجود داشته باشد، نشان می‌دهد؟

(۱) `SELECT ',' + AuthorName
FROM BookAuthors WHERE BookAuthors.BookId=1`

(۲) `SELECT STUFF((SELECT ',' + AuthorName
FROM BookAuthors WHERE BookAuthors.BookId=1), 1, 1, "");`

(۳) `SELECT STUFF((SELECT ',' + AuthorName
FROM BookAuthors WHERE BookAuthors.BookId=1
FOR XML PATH('')), 1, 1, "");`

(۴) `SELECT ',' + AuthorName
FROM BookAuthors WHERE BookAuthors.BookId=1
FOR XML PATH(',')`

۱۶۳- کدام دستور، تعداد کتاب‌های نوشته شده توسط Ali را نشان می‌دهد؟

(۱) `SELECT COUNT(*) FROM BookAuthors GROUP BY AuthorName
WHERE AuthorName='Ali'`

(۲) `SELECT COUNT (*) FROM BookAuthors GROUP BY AuthorName
HAVING AuthorName='Ali'`

(۳) `SELECT COUNT(*) FROM Books INNER JOIN BookAuthors
ON Books.id = BookAuthors.BookId HAVING BookAuthors.AuthorName='Ali'`

(۴) `SELECT COUNT(*) FROM Books INNER JOIN BookAuthors
ON Books.id = BookAuthors.BookId GROUP BY BookAuthors.AuthorName
WHERE BookAuthors.AuthorName='A2'`

۱۶۴- کدام دستور، نام کتاب‌هایی که توسط انتشارات A در سال ۱۳۹۷ منتشر شده است را نشان می‌دهد؟

(۱) `SELECT [Name] FROM Books INNER JOIN Publishers
ON Books.PublisherId = Publishers.id
WHERE Books.PublishDate BETWEEN '1397-01-01' AND '1397-12-29'
AND [Name] = 'A'`

(۲) `SELECT Books.[Name] FROM Books left outer join Publishers
ON Books.PublisherId = Publishers.id
AND Books.PublishDate >= '1397-01-01' AND
Books.PublishDate <= '1397-12-29'
AND Publishers.[Name] = 'A'`

(۳) `SELECT [Name] FROM Books left outer join Publishers
ON Books.PublisherId = Publishers.id
AND Books.PublishDate >= '1397-01-01' AND
Books.PublishDate <= '1397-12-29'
AND [Name] = 'A'`

(۴) `SELECT Books.[Name] FROM Books INNER JOIN Publishers
ON Books.PublisherId = Publishers.id
WHERE Books.PublishDate BETWEEN '1397-01-01' AND '1397-12-29'
AND Publishers.[Name] = 'A'`

۱۶۵- کدام دستور، لیست همه کتاب‌هایی که حرف دوم در نام آنها a است را نشان می‌دهد؟

SELECT * FROM Books WHERE [Name] LIKE '%a_' (۱)

SELECT * FROM Books WHERE [Name] LIKE '_a%' (۲)

SELECT * FROM Books WHERE [Name] LIKE '%a%' (۳)

SELECT * FROM Books WHERE [Name] LIKE '_a_' (۴)



«توجه مهم»

جهت تهیه کتابهای آموزشی و دانلود سایر نمونه سوالات استخدامی به همراه پاسخنامه
به آدرس زیر مراجعه بفرمایید:

اینجا کلیک نمایید



ایران استخدام

سرویس خصوصی خدمات عام المنفعه اخبار شغل و استخدام

Www.IranEstekhdam.Ir

خواننده گرامی؛ در جهت بهبود کیفیت این فایل؛ لطفاً هرگونه انتقاد و پیشنهاد خود در مورد مطالب آن و یا گزارش مشکل را به آدرس ایمیل و یا با شماره تلفن زیر مطرح نمایید:

آدرس ایمیل: soal@iranestekhdam.ir 

شماره تلفن تماس: ۰۲۱-۹۱۳۰۰۰۱۳ 

اخطار مهم

هرگونه حذف آرم یا لوگوی سایت ایران استخدام و یا اضافه کردن آرم؛ نوشته و محتوای دیگر از نظر سایت ایران استخدام غیر مجاز می باشد.