

۱- خانواده‌ای بدون توجه به تغییرات قیمت، سالانه یک سفر به مشهد دارد. سفر به مشهد برای این خانواده کالایی است.

(۱) پست (۲) با کشش (۳) با کشش صفر (۴) با کشش بی‌نهایت

۲- اگر هزینه متوسط بنگاه تولیدی در حال کاهش باشد، هزینه نهایی:

(۱) نیز در حال کاهش است. (۲) از هزینه متوسط کمتر است.
(۳) در حال افزایش است. (۴) از هزینه متوسط بیشتر است.

۳- با افزایش مقدار تولید، هزینه متوسط:

(۱) کاهش می‌یابد. (۲) افزایش می‌یابد.
(۳) ثابت باقی می‌ماند. (۴) ابتدا کاهش و سپس افزایش می‌یابد.

۴- در دوره کوتاه‌مدت، کدام یک از هزینه‌های زیر به میزان تولید ربطی ندارد؟

(۱) ثابت (۲) نهایی (۳) متوسط ثابت (۴) متوسط متغیر

۵- منحنی مسیر توسعه سازمان بر منحنی هزینه سازمان منطبق است.

(۱) کل (۲) نهایی (۳) ثابت کل (۴) متغیر کل

۶- هرگاه به ازاء میزان تولید، تشکیلات مناسبی ایجاد گردد آنگاه می‌شود.

(۱) $SMC=LMC=1$ (۲) $SMC>LMC$ (۳) $LMC>SMC$ (۴) $SMC=LMC$

۷- اخذ مالیات بر اساس میزان تولید در بازار انحصار خالص، موجب هزینه متوسط و هزینه نهایی برای بنگاه می‌شود.

(۱) کاهش- افزایش (۲) افزایش- کاهش (۳) کاهش- کاهش (۴) افزایش- افزایش

۸- کشش تقاضا برای کالایی که دارای جانشین مناسبی است، است.

(۱) صفر (۲) واحد (۳) با کشش (۴) بی‌کشش

۹- با افزایش درآمد:

(۱) MPC افزایش می‌یابد. (۲) MPS افزایش می‌یابد.
(۳) MPS کاهش می‌یابد. (۴) MPC ثابت می‌ماند.

۱۰- با فرض برون‌زا بودن صادرات، منحنی خالص صادرات:

(۱) کشش‌ناپذیر خواهد بود. (۲) شیب منفی خواهد داشت.
(۳) موازی محور افقی خواهد بود. (۴) شیب مثبت خواهد داشت.

۱۱- به عقیده اقتصاددانان کلاسیک، نرخ تورم برابر است با نرخ افزایش:

(۱) حجم پول در جریان (۲) درآمد (۳) هزینه (۴) پس‌انداز

۱۲- منحنی انگل برای کالای گینن:

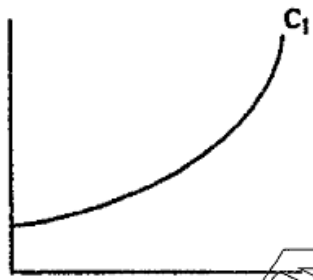
- (۱) دارای شیب منفی است.
 (۲) دارای شیب مثبت است.
 (۳) عمودی است.
 (۴) افقی است.

۱۳- در صورتی که قدر مطلق کشش قیمتی تقاضا برای کالای Y برابر ۰/۷۵ باشد، کالای Y:
 (۱) پرکشش است. (۲) جانشین است. (۳) کم کشش است. (۴) مکمل است.

۱۴- در کوتاه مدت افزایش در تقاضای بازار معمولاً منجر می شود به:

- (۱) کاهش در قیمت و افزایش در مقدار
 (۲) کاهش در قیمت و کاهش در مقدار
 (۳) افزایش در قیمت و افزایش در مقدار
 (۴) افزایش در قیمت و کاهش در مقدار

۱۵- اگر تابع مصرف به صورت شکل مقابل باشد، آنگاه با در آمد MPC می یابد.



- (۱) تغییر، کاهش
 (۲) افزایش، کاهش
 (۳) کاهش، افزایش
 (۴) افزایش، افزایش

۱۶- میانگین هندسی اعداد ۹، ۱۶، $\frac{1}{3}$ ، $\frac{3}{4}$ ، ۵۴، ۲۴ کدام است؟

- (۱) ۲
 (۲) ۳
 (۳) ۶
 (۴) ۱۲

۱۷- در داده های آماری دسته بندی شده ضریب پراکندگی کدام است؟

حدود دسته	۰-۲	۲-۴	۴-۶	۶-۸	۸-۱۰
فراوانی	۳	۶	۴	۲	۱

- (۱) ۰/۵۵
 (۲) ۱/۲۵
 (۳) ۱/۵
 (۴) ۱/۷۵

۱۸- کدام یک از نمودارها برای نمایش مشاهدات با مقیاس رتبه ای مناسب است؟

- (۱) دایره ای
 (۲) چندضلعی
 (۳) بافت نگار
 (۴) جعبه ای

۱۹- سه جامعه با تعداد مشاهدات ۱۰۰ و ۲۰۰ و ۷۰۰ به ترتیب با میانگین های ۸ و ۹ و ۱۰ و واریانس های ۱۶ و ۲۵ و ۲۵ به صورت یک جامعه واحد ترکیب شده است، واریانس جامعه حاصل کدام است؟

- (۱) ۲۴/۱۲
 (۲) ۲۴/۳۶
 (۳) ۲۴/۵۴
 (۴) ۲۴/۷۲

۲۰- بین دو صفت x و y در جدول مقابل ضریب همبستگی کدام است؟

x	۵	۷	۱۰	۱۴
y	۹	۱۳	۱۹	۲۷

- (۱) ۰/۶ (۲) ۰/۸ (۳) ۰/۹ (۴) ۱

۲۱- در یک توزیع نرمال با میانگین ۳۷ و انحراف معیار ۴/۵ احتمال اینکه یک عضو انتخابی بین دو عدد ۲۸ و ۴۶ قرار گیرد، کدام است؟ ($S^2 = ۰/۴۷۷۲$)

- (۱) ۰/۷۸۸۶ (۲) ۰/۹۴۵۴ (۳) ۰/۹۵۴۴ (۴) ۰/۹۷۷۲

۲۲- در یک آزمایش برنولی احتمال موفقیت $\frac{2}{3}$ است اگر ۶ بار این آزمایش تکرار شود. با کدام احتمال ۴ بار موفقیت حاصل می شود؟

- (۱) $\frac{120}{243}$ (۲) $\frac{80}{243}$ (۳) $\frac{40}{81}$ (۴) $\frac{20}{81}$

۲۳- حاصل $\lim_{x \rightarrow \infty} \left(\frac{x+1}{2x-3}\right)^{x+2}$ کدام است؟

- (۱) \sqrt{e} (۲) $\frac{1}{\sqrt{e}}$ (۳) e^2 (۴) e

۲۴- اگر $z = f(x^2y)$ حاصل $2y \frac{dz}{dy} - x \frac{dz}{dx}$ کدام است؟

- (۱) ۰ (۲) z (۳) $2z$ (۴) xyz

۲۵- تابع با ضابطه $f(x) = \begin{cases} x|x| & |x| < 1 \\ ax+b & |x| \geq 1 \end{cases}$ همواره پیوسته است، a کدام است؟

- (۱) -۱ (۲) $-\frac{1}{2}$ (۳) $\frac{1}{2}$ (۴) ۱

۲۶- خط مماس بر نمودار تابع $y = e^{-2x}$ در نقطه $x = 0$ واقع بر آن، از کدام نقطه می گذرد؟

- (۱) $(3, -1)$ (۲) $(1, -3)$ (۳) $(2, 1)$ (۴) $(1, 2)$

۲۷- اگر x واحد تولید کالا و y واحد قیمت آن باشد معادله تقاضا به صورت $y = 8 - x^2$ و معادله هزینه $y = x^2 + 8$ می باشد ماکزیمم سود به ازای چند واحد تولید حاصل می شود؟

- (۱) ۲ (۲) ۳ (۳) $\frac{5}{3}$ (۴) $\frac{4}{3}$



۲۸- مساحت ناحیه بین منحنی $y = x^2 + 2x - 1$ و محور x ها و دو خط به معادلات $x = 3, x = 1$ کدام است؟

- (۱) $\frac{22}{3}$ (۲) $\frac{23}{3}$ (۳) $\frac{44}{3}$ (۴) $\frac{46}{3}$

۲۹- به ازای کدام مقدار k دستگاه معادلات $\begin{cases} 3x - y + z = 0 \\ x + ky - 2z = 0 \\ 3x + 2y - z = 0 \end{cases}$ جواب های غیر صفر دارد؟

(۱) -۳ (۲) -۲ (۳) ۲ (۴) ۳

۳۰- اگر A' ترانزاده ماتریس $A = \begin{bmatrix} 1 & 2 \\ -1 & 3 \end{bmatrix}$ باشد، مجموع درایه های ماتریس x از رابطه $AX = A'$ کدام است؟

(۱) -۱ (۲) ۱ (۳) ۲ (۴) -۲

۳۱- در نقطه ای سربه سر وضعیت شرکت از نظر سودآوری کدام است؟

(۱) سود ویژه مساوی صفر است. (۲) سود ویژه حداکثر است.
(۳) هزینه های متغیر و ثابت با هم برابر هستند. (۴) درآمد فقط هزینه های متغیر را پوشش می دهد.

۳۲- هزینه ای ثابت تولید کالایی ۴,۵۰۰ ریال، هزینه ای متغیر هر واحد ۱۰ ریال و قیمت فروش هر واحد ۱۵ ریال است. تعداد فروش در نقطه ای سربه سر کدام است؟

(۱) ۳۰۰ (۲) ۴۵۰ (۳) ۷۵۰ (۴) ۹۰۰

۳۳- رابطه ای درآمد کل مؤسسه ای با مقدار تولید آن به صورت $y = x^2 + 5x$ است: y و x به ترتیب عبارتند از درآمد کل و مقدار تولید ماهانه به میلیون ریال و میلیون واحد، برای کسب درآمد کلی ۶ میلیون ریال در ماه چند میلیون کالا باید تولید شود؟

(۱) ۳ (۲) ۱ (۳) ۴ (۴) ۶

۳۴- شرکتی دو نوع محصول الف و ب را به ترتیب به تعداد ۱۰۰ و ۵۰ واحد و با قیمت ۳۰۰ و ۴۰۰ ریال به فروش رسانده است. کل فروش شرکت چند هزار ریال است؟

(۱) ۳۵ (۲) ۵۰ (۳) ۵۵ (۴) ۷۰

۳۵- کل فروش شرکت سحر در سال جاری ۱,۵۰۰,۰۰۰ ریال است که ۲۰ درصد آن نقد و مابقی نسبه است. در صورتی که به حساب گرفتن ذخیره ای مطالبات مشکوک الوصول ۲ درصد فروش نسبه باشد، مقدار ذخیره ای سال جاری چند هزار ریال است؟

(۱) ۶ (۲) ۱۵ (۳) ۲۴ (۴) ۳۰

۳۶- نگرش ماشینی یا مدل ماشینی ر سازمان ناشی از عقاید تئوری پردازان

(۱) کلاسیک می باشد. (۲) تیلوریسم می باشد.
(۳) فایولیسم می باشد. (۴) تئوکلاسیک می باشد.

۳۷- برای تغییر یک پاره (آمرانه) در سازمان استفاده از کدام یک از الگوهای ارتباطی زیر اولویت دارد؟

- (۱) همه‌جانبه (۲) زنجیره‌ای (۳) ستاره‌ای (۴) چرخشی (دایره‌ای)

۳۸- از نظر فیدلر کدام یک از گزینه‌های زیر عامل اصلی موفقیت مدیر در امر رهبری است؟

- (۱) سبک رهبری (۲) همکاران رهبر (۳) پیروان رهبر (۴) شرایط محیطی

۳۹- اگر مفروضات کارکنان مبتنی بر «اجتناب‌ناپذیری تضاد و غیرممکن بودن توافق» استوار باشد و سطح تضاد در حداکثر باشد

کدام یک از تکنیک‌های زیر برای حل تضاد اولویت دارد؟

- (۱) عقب‌نشینی (۲) برد- باخت (۳) دخالت شخص ثالث (۴) همزیستی مسالمت‌آمیز

۴۰- کدام یک از عبارات زیر صحیح است؟

- (۱) خط مشی‌ها قبل از استراتژی‌ها مطرح می‌شوند.
(۲) خط مشی‌ها بلافاصله پس از هدف‌ها مطرح می‌شوند.
(۳) رویه‌ها یا راه‌کارها پس از مقررات مورد توجه قرار می‌گیرند.
(۴) در سلسله‌مراتب طرح‌ها و برنامه‌ها معمولاً مقررات در پایین‌ترین سطح قرار می‌گیرند.

۴۱- مرحله اول آزمایشات «هاشوری» این بود که:

- (۱) شرایط فیزیکی محیط کار در راندمان تولید تأثیر قابل توجهی ندارند.
(۲) شرایط فیزیکی محیط کار در راندمان تولید تأثیر قابل توجهی دارند.
(۳) شرایط غیرفیزیکی محیط کار در راندمان تولید تأثیر قابل توجهی ندارند.
(۴) شرایط غیرفیزیکی و شرایط فیزیکی محیط کار تأثیر قابل توجهی ندارند.

۴۲- کدام روش آموزشی برای ایجاد رفتار مطلوب در نیروهای انسانی مورد استفاده قرار می‌گیرد؟

- (۱) تمرینات داخل کار (۲) آموزش حساسیت (۳) مطالعات موردی (۴) ذهن‌انگیزی

۴۳- توانایی قدرت درک پیچیدگی‌های تمام سازمان و درک جایگاه عملیات خود فرد در سازمان، تأکید بر چه نوع مهارت مدیریتی

دارد؟

- (۱) فنی (۲) انسانی (۳) نظری (۴) عمومی

۴۴- بهترین روش برای کاربرد شیوه عقلانی در تصمیم‌گیری حالتی است که:

- (۱) مسائل بطور پیچیده‌ای با یکدیگر مرتبط باشند. (۲) تصمیمات غیرقابل برنامه‌ریزی باشد.
(۳) مسائل بطور ضعیفی تعریف شده باشد. (۴) تصمیمات قابل برنامه‌ریزی باشد.

۴۵- در صورتی که مبنای سازماندهی باشد به احتمال زیاد افراد توانمندی برای پر کردن پست‌های مدیریت سطح بالا

پرورش نخواهند یافت.

- (۱) پروژه (۲) محصولات یا خدمات (۳) وظایف یا ویژه کاری (۴) حوزه جغرافیایی عملیات



۴۶- کدام یک از موارد زیر از امتیازات سیستم متمرکز به حساب نمی آید؟

- (۱) تصمیمات سریعاً گرفته می شود.
- (۲) رهبریت قوی در رأس سازمان
- (۳) هزینه های مدیریتی در سطح پایین
- (۴) تکرار و دوباره کاری ها در حداقل قرار می گیرد.

۴۷- کدام یک از گزینه های زیر موارد استفاده از نمودار جریان کار را نشان می دهد؟

- (۱) هنگام فرسودگی ماشین آلات، هنگام کاهش مرغوبیت کالا، هنگام کاهش هزینه ها
- (۲) هنگام تغییر تعداد پرسنل سازمان، در موقع افزایش حجم کار، هنگام ایجاد تراکم در کارها
- (۳) هنگام خستگی شدید پرسنل، هنگام ساده کردن کارهای تخصصی، هنگام افزایش درآمدهای فروش
- (۴) هنگام افزایش غیرعادی هزینه ها، هنگام تعیین پرسنل سازمان، هنگام ساده کردن کارهای غیرتخصصی

۴۸- برجسته ترین وجه تشابه مدیران با یکدیگر صرفنظر از نوع تخصص و وظیفه کدام است؟

- (۱) سازماندهی
- (۲) ارتباطات
- (۳) برنامه ریزی
- (۴) تصمیم گیری

۴۹- در چارچوب آن، منابع موجود به طور منظم و منطقی در هم ادغام و ترکیب می شوند تا انجام فعالیت های سازمان در جهت تحقق اهداف امکان پذیر گردد.

- (۱) خط مشی های سازمان
- (۲) ساختار سازمان
- (۳) استراتژی سازمان
- (۴) طرح های عملیاتی سازمان

۵۰- کنترل کیفیت فراگیر (TQM) بر کدام یک از این الگوها تأکید اساسی دارد؟

- (۱) نتیجه گرا
- (۲) ارتباطی از بالا به پایین
- (۳) فرآیندها
- (۴) تمرکز وظایف و عملیات